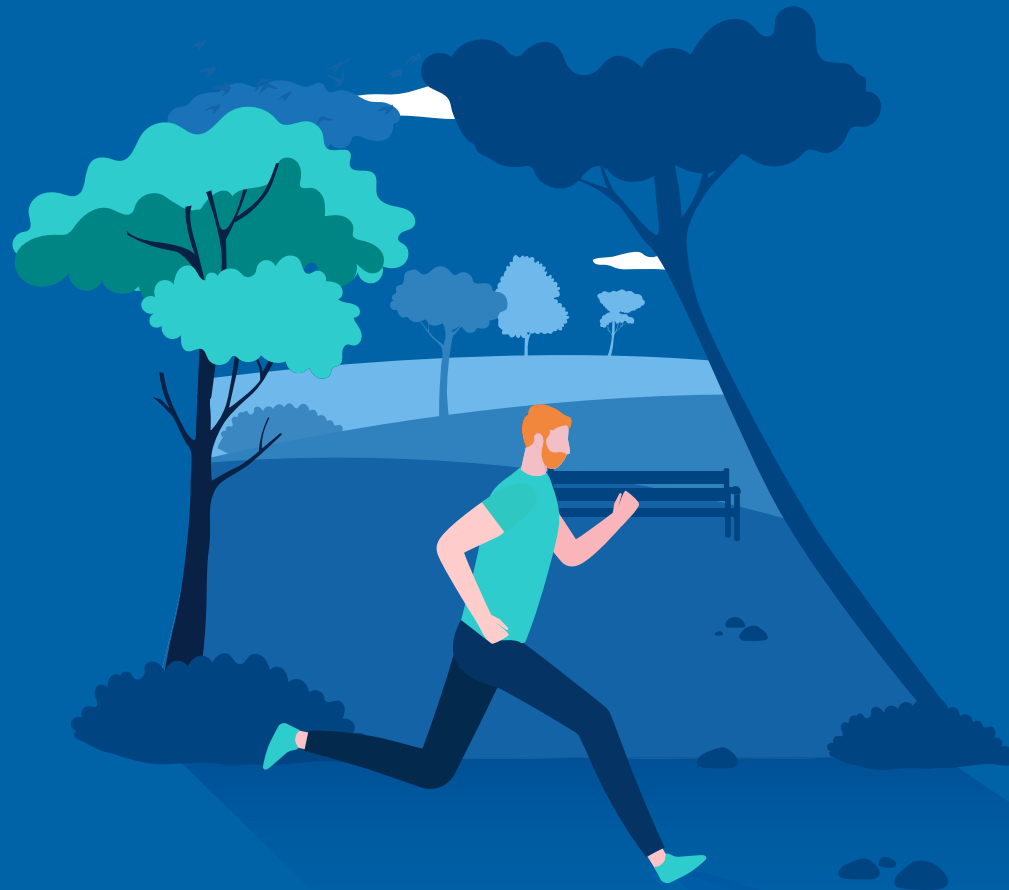


GRI 102-11, 103-1, 103-2, 103-3, FS1, FS2, FS5, FS7, FS8, FS11

**Grupo BBVA México** incorpora la sostenibilidad en su actividad financiera. Se cuentan con objetivos y resultados tangibles en tres áreas prioritarias de su estrategia de finanzas sostenibles:

- Transición a una **economía baja en carbono**
- Infraestructuras **sostenibles y agribusiness**
- Inclusión financiera y **emprendimiento**



# Gestión

BBVA es consciente del destacado papel de la banca en la transición hacia un mundo más sostenible a través de su actividad financiera y tiene la voluntad de desempeñar un papel relevante, tal y como demanda la sociedad.



Una de las maneras en las que BBVA puede ayudar es ofreciendo financiación. La participación del sector privado es fundamental para contribuir en beneficio de ámbitos como el cambio climático, la innovación o el consumo sostenible. BBVA ha hecho firme su compromiso por contribuir a esta causa.

BBVA se ha fijado como prioridad “ayudar a nuestros clientes en la transición hacia un futuro sostenible”, inspirándose en los ODS adoptados por la ONU, con foco en el cambio climático y en el desarrollo social inclusivo y sostenible.

BBVA cuenta con grupos de trabajo destinados específicamente a desarrollar soluciones sostenibles para los clientes y a fomentar prácticas responsables en la comunicación y marketing dirigido a los mismos.

Grupo BBVA México ha implementado estrategias que favorecen la creación de mercados sostenibles. La Institución tiene como objetivo potenciar el impacto positivo a través de instrumentos financieros, alineándose a iniciativas tales como:

- Iniciativa Financiera del Programa de Naciones Unidas para el Medio Ambiente (UNEP-FI)
- Principios de Ecuador
- Principios de Inversión Responsable (PRI)
- Principios de Banca Responsable (PRB)
- Pacto Mundial de las Naciones Unidas (*UN Global Compact*)
- *Carbon Disclosure Project* (CDP)
- Consejo Consultivo de Finanzas Verdes (CCFV)

En 2020, la **operadora de fondos BBVA** firmó la carta que promovió el **Consejo Consultivo de Finanzas Verdes (CCFV)** en la que se solicitó a las emisoras públicas mexicanas **mayor revelación de información ASG.**

## Marco de bonos vinculados a los Objetivos de Desarrollo Sostenible (ODS)

Los bonos y préstamos sostenibles son instrumentos eficientes de canalización de fondos para financiar proyectos de clientes BBVA en campos como el de las energías renovables, la eficiencia energética, la gestión de residuos, el tratamiento de agua o el acceso a servicios destinados a cubrir necesidades básicas, como la vivienda o las finanzas inclusivas.

La emisión de bonos verdes y sociales forma parte de la estrategia de cambio climático y desarrollo sostenible de BBVA, a través de la cual quiere alinear su actividad con los ODS y el Acuerdo de París. Como hito destacable, en 2018 BBVA desarrolló un marco de bonos vinculados a los ODS, el cual puede emitir bonos verdes, sociales o sostenibles:

- Marco transparente, estándar y alineado a los cuatro componentes de los Principios de Bonos Verdes y Sociales y la Guía de los Bonos Sostenibles 2018 de la *International Capital Market Association (ICMA)*: uso de fondos, proceso para la selección y evaluación de proyectos; gestión de fondos; y reporte
- Alineado a los ODS y la Agenda 2030 de Naciones Unidas

Conforme a este marco, BBVA podrá emitir:



Bonos verdes



Bonos sociales



Bonos sostenibles

Para la selección, evaluación, gestión y divulgación de proyectos Grupo BBVA México cuenta con el siguiente proceso:

- El grupo de trabajo de Finanzas Sostenibles revisa una lista prospectiva de proyectos elegibles
- El Comité de Bonos ODS de BBVA realiza una revisión adicional de los proyectos seleccionados y etiquetados y decide cuales se incluirán finalmente en cada bono emitido bajo el marco
- El departamento de *Responsible Business* tendrá veto final sobre la lista de proyectos seleccionados
- Grupo BBVA México controlará el uso de los fondos provenientes de los bonos verdes, sociales o sostenibles que emita conforme al marco
- Grupo BBVA México vigilará el uso de los fondos provenientes de emisiones de bonos verdes, sociales y sostenibles de acuerdo con sus características
- Grupo BBVA México podrá publicar un informe sobre el seguimiento del bono de manera anual, para garantizar la correcta aplicación del marco de emisión



## Normas sectoriales

Algunos de los clientes de BBVA operan en sectores que tienen un mayor impacto ambiental y social. Para ellos, se han desarrollado normas específicas en línea con el compromiso de BBVA con el desarrollo sostenible. BBVA cree que los clientes que gestionan su negocio de manera responsable tienen más éxito a largo plazo. Por ello se incluyeron aspectos ambientales y sociales en el proceso de debida diligencia para la toma de decisiones.

El objetivo de las Normas sectoriales es abordar las cuestiones sostenibles específicas del sector y proporcionar una orientación clara sobre los procedimientos a seguir en la gestión de clientes y transacciones en estos sectores.

Este marco de gestión comprende procesos que permiten a Grupo BBVA México conocer mejor las actividades de los clientes, gestionar las expectativas de los grupos de interés, mitigar los riesgos y contribuir al cumplimiento de la Política de Banca Responsable de BBVA. Todo ello dirigido a apoyar la consecución de los ODS, desempeñar un papel clave en la lucha contra el cambio climático y fortalecer el compromiso con los Derechos Humanos.

Las normas son aplicadas en las actividades de Banca Corporativa y Banca de Inversión realizadas por todas las entidades, líneas de negocio, sucursales, filiales y geografías del Grupo BBVA.

### Sectores cubiertos:



Minería



Energía



Agricultura



Infraestructura



Defensa



Cada norma sectorial contiene estándares de mejores prácticas, actividades prohibidas y actividades restringidas para el sector.

BBVA estableció exclusiones generales. No prestará servicios financieros a proyectos o clientes cuyo principal negocio esté asociado con las siguientes actividades o impactos ambientales y sociales:

- Empresas de las que hay evidencia creíble (sentencias de tribunales o controversias relevantes) de violaciones materiales de las leyes y regulaciones aplicables, o de participación en abusos de derechos humanos (DDHH) independientemente del país
- Actividades que usan trabajo infantil o forzoso como se definen en los Convenios de la OIT
- Proyectos que impliquen el reasentamiento o la violación de los derechos de los grupos indígenas y/o vulnerables sin su consentimiento libre, previo e informado (CLPI)
- Proyectos ubicados en sitios Patrimonio Mundial de la UNESCO o cercanos, humedales en la lista de Ramsar, lugares de Alianza para la Extinción Cero y áreas de la Categoría I-IV de la Unión Internacional para la Conservación de la Naturaleza
- Empresa con sede en países bajo sanciones financieras de la UE, EE. UU. y Naciones Unidas

Para asegurar la implementación de las normas, BBVA cuenta con procesos de debida diligencia para la aceptación de clientes, la evaluación de transacciones y el desarrollo interno de nuevos productos.

Cuando las funciones comerciales o de control responsables de identificar y evaluar los riesgos ambientales y sociales, como parte de los procesos de debida diligencia, determinan la existencia de riesgos materiales potenciales, remiten el cliente o la transacción a una unidad especializada de riesgo ambiental y social para una revisión más profunda. Para esa revisión se realiza un diálogo con el cliente para recabar toda la información posible y valorar las posibles medidas mitigantes. Si el análisis concluye que se trata de un cliente o transacción de alto riesgo y que no cumple con la Norma, la decisión se elevará al *CIB Leadership* para una decisión final.

Las Normas sectoriales son globales y las exenciones solo tendrán lugar excepcionalmente y solo podrán ser otorgadas por el *CIB Leadership*. Las solicitudes de exención deben estar claramente justificadas y apoyadas por todas las instancias de decisión. Se requerirá la opinión del equipo ambiental y social. Dicho equipo podrá a su vez, solicitar la opinión del área Jurídica, Cumplimiento y Negocio Responsable.



# Principios de Inversión Responsable (PRI)

En Grupo BBVA México, a través de su área subsidiaria de *Asset Management*, estamos comprometidos con la sostenibilidad. Una muestra de ello es la adhesión por parte de BBVA México, Fondos de Pensiones a los Principios para la Inversión Responsable (en inglés, *Principles for Responsible Investment*) el 25 de enero de 2019. A través de dicha adhesión, se consolidan los compromisos en la gestión de los planes de pensiones de contribución definida para los colaboradores del Grupo BBVA.

Los seis Principios para la Inversión Responsable conforman un conjunto de principios de inversión voluntarios y aspiracionales que ofrecen un conjunto de acciones posibles para incorporar temas de medio ambiente, sociales y de buen gobierno corporativo (por su acrónimo en inglés "ESG", *Environmental, Social & Governance*) dentro de la práctica de inversión. Estos Principios se pueden consultar en el [sitio web](#)<sup>2</sup>.

Al cierre de 2020, el importe de los recursos gestionados al amparo del plan de pensiones de contribución definida ascendió a (cifras en millones de pesos):



<sup>2</sup> BBVA no se hace responsable del contenido, actualizaciones o disponibilidad de los enlaces o hipervínculos aquí presentados.



### **Descripción del enfoque para incorporar factores ASG**

La gestión financiera de los fondos de inversión se realiza a través de BBVA Bancomer Gestión, S.A. de C.V., Sociedad Operadora de Fondos de Inversión, Grupo Financiero BBVA Bancomer y se implementa a través de un proceso inversor que tiene por objetivo conciliar los objetivos financieros de retorno de nuestros inversionistas, así como nuestro deber fiduciario, en conjunto con los intereses sociales, ambientales y de buen gobierno corporativo.

El propósito anterior se materializa de diversas formas en las diferentes clases de activos, en donde la meta es llegar a una integración total de esos criterios en el análisis de las inversiones y en el proceso de toma de decisiones para que queden incorporados en los portafolios de los fondos de inversión.

El proceso inversor contiene una política de exclusión de países y compañías en las que se invierte. Se excluyen países con embargos de armas y alto riesgo de violación de derechos humanos. En cuanto a las compañías, se excluyen aquellas vinculadas con armamento controvertido (bombas de racimo, fósforo blanco y armamento nuclear). Estas listas son revisadas y actualizadas trimestralmente y para ello se cuenta con la ayuda de proveedores de información en materia de sostenibilidad de primer nivel.



Adicionalmente, el proceso inversor incorpora criterios de sostenibilidad, teniendo en cuenta las particularidades de los diversos activos, así, por ejemplo:



• **Fondos de Terceros.** Todos los fondos que incorporamos a nuestros portafolios son sometidos a un exigente proceso de debida diligencia, como uno de sus aspectos fundamentales, incorpora el análisis de la integración de la sostenibilidad, tanto en el proceso inversor de los fondos seleccionados como en sus entidades gestoras. Para este análisis se cuenta con *Quality Funds*, un equipo de expertos de BBVA especializados en la selección y seguimiento de fondos internacionales. Este análisis se materializa en una calificación de sostenibilidad (A+, A, B o C). Para fondos similares, en caso de igualdad de rentabilidad/riesgo desde un punto de vista estrictamente financiero, siempre se dará preferencia al vehículo con la mejor calificación de sostenibilidad. Asimismo, se está evaluando la posibilidad de complementar esta calificación con información extra financiera de los instrumentos en que invierten dichos vehículos de terceros.



• **Renta Variable y Renta Fija Corporativa.** El proceso inversor de estas dos clases de activos se prevé que culmine con la elaboración de una calificación interna de los diversos emisores. Actualmente, se complementa el análisis financiero de las emisoras con un cuestionario sobre aspectos extra financieros (ambientales, sociales y de gobierno corporativo) que se integran en el proceso inversor.



• **Renta Fija Gubernamental.** Dentro del proceso de análisis y selección se cuenta con informes específicos de proveedores especialistas en sostenibilidad que se integran con el resto de información financiera.

### Políticas y procedimientos para la votación por poder y la colaboración con la compañía en la que se invierte

En Grupo BBVA México, a través de su unidad de Asset Management en México se lleva a cabo un ejercicio activo de los derechos políticos que nos corresponden como participantes del capital de las emisoras. Para el ejercicio de esos derechos políticos, BBVA, a través del área de *Asset Management* en México, cuenta con un procedimiento en el que se explica cuándo se vota y cómo se decide el sentido del voto.

Asimismo, se ha incrementado la interacción con emisoras de cara a hacerles ver el compromiso con la sostenibilidad y recalcar aquellos aspectos que ellas deberían mejorar para contribuir a su propia mejora de la sostenibilidad. En 2020, la operadora de fondos BBVA firmó la carta que promovió el CCFV en la que se solicitó a las emisoras públicas mexicanas mayor revelación de información ASG.



# Compromiso 2025

Grupo BBVA México forma parte del marco del Compromiso 2025, del Grupo BBVA en el que se marcó el objetivo de movilizar 100,000 millones de euros de 2018 a 2025 de la siguiente manera:

**70,000 millones de euros**

a proyectos destinados hacia la transición a una economía baja en carbono.

**12,000 millones de euros**

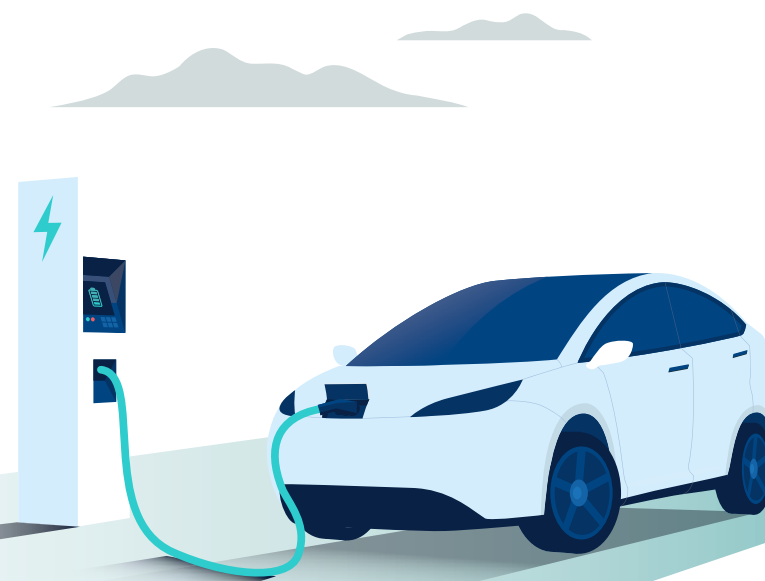
a infraestructuras sostenibles y *agribusiness*.

**18,000 millones de euros**

a inclusión financiera y emprendimiento.

En el año 2020, **Grupo BBVA México** contribuyó con 946 millones de euros al **Compromiso 2025 del Grupo**.

Además, se ha decidido reducir la financiación a combustibles fósiles. BBVA reducirá a cero su exposición a actividades relacionadas con el carbón, dejando de financiar a empresas en esas actividades, antes de 2040 en México. Esta decisión, adoptada en la actualización del **Marco Medioambiental y Social de BBVA**, está alineada con la propuesta del Grupo Intergubernamental de Expertos sobre el Cambio Climático (IPCC, por sus siglas en inglés), consistente en limitar la subida de las temperaturas a un máximo de 1.5°C y con la ambición de conseguir una economía neutra en carbono en 2050.



## Resumen de Movilización en México como parte del Compromiso 2025

### Transición a una economía baja en carbono

- Financiación corporativa verde
- Bonos verdes intermediados
- Préstamos vinculados a indicadores verdes (*KPI-linked*)
- Financiación de proyectos verdes
- Financiación minorista verde
- Seguros verdes

### Infraestructuras sostenibles y *agribusiness*

- Financiación de infraestructuras sostenibles
- Bonos sostenibles intermediados
- Préstamos vinculados a indicadores sociales (*KPI-linked*)
- Apoyo financiero de campesinos

### Inclusión financiera y emprendimiento

- Bonos sociales intermediados
- Inversión socialmente responsable
- Inclusión financiera
- Préstamos a emprendedores vulnerables
- Préstamos a mujeres emprendedoras
- Apoyo COVID-19



Al cierre de 2020, la **cartera de soluciones sostenibles** para clientes minoristas se ubicó en **1,433 mdp.**

Al cierre de 2020, la **cartera de soluciones sostenibles** para clientes corporativos e institucionales, así como empresas **se ubicó en 12,000 mdp.**

# Transición a una economía baja en carbono

## Soluciones sostenibles para clientes corporativos e institucionales, así como empresas

Grupo BBVA quiere acompañar a sus clientes mayoristas en la transición hacia un mundo más sostenible mediante bonos verdes, el financiamiento verde para empresas, cartas de crédito, arrendamiento y bonos verdes, créditos corporativos sostenibles, financiamiento de proyectos y del sector verde y la banca transaccional, entre otros.

### Bonos verdes

En el mes de octubre de 2020 en la página web de la Institución se publicó el segundo informe anual de seguimiento del bono verde emitido por Grupo BBVA México en septiembre de 2018 por un monto de 3,500 mdp. El Bono Verde emitido está enfocado en dos principales ejes: Eficiencia de energía y energías renovables. Pasados dos años desde su emisión, se refrenda el compromiso en el correcto uso de los recursos de los fondos obtenidos con el mismo. En lo que respecta al primer rubro (Eficiencia de energía), contempla la construcción de dos edificios y espacios de usos mixtos en la Ciudad de México, bajo la certificación *Leadership in Energy & Environmental Design* (LEED) y eficiencia energética. En la categoría de energías renovables, se centra en el refinanciamiento de tres proyectos de energía eólica, un parque de 51 turbinas en el sur de la República Mexicana y un proyecto de 100 MW en energía solar fotovoltaica. El 68% de los proyectos asignados corresponden a energías renovables, mientras que el 32% corresponden a edificios ecológicos.

## Identificación de los activos asignados al bono verde emitido en 2018 e impactos ambientales asociados

Uso de los recursos por categoría	Descripción	Indicadores claves de rendimiento	Monto destinado a septiembre de 2020 en pesos
Energía Solar	Un proyecto de energía solar con un poder fotovoltaico de 100 MW	Capacidad instalada de 100 MW	\$237,628,090
Energía Eólica	Crédito verde para refinanciar la construcción de 3 plantas eólicas en México	Capacidad instalada de 7,471 MW	\$2,137,260,473
Edificio Verde	Edificio Verde Certificado en la Ciudad de México	Certificación LEED Gold	\$743,138,076
Edificio Verde	Edificio Verde Certificado en la Ciudad de México	Certificación LEED Gold	\$381,973,361
<b>Total</b>			<b>\$3,500,000,000</b>

En el año 2020 Grupo BBVA México ha liderado la emisión de los siguientes bonos verdes:

- **Grupo BBVA México coloca bono verde de Fibra Prologis: 375 mdd** Grupo BBVA México actuó como intermediario colocador en la emisión del bono verde de Fibra Prologis, uno de los fideicomisos de inversión en bienes raíces líder en inversión y administración de inmuebles industriales clase A en México. La transacción consistió en un bono, denominado en dólares, a 12 años a tasa fija (cupón fijo de 4.12%). La operación fue muy bien recibida por la comunidad, logrando una demanda total de 1.9 veces el monto objetivo de la transacción.



## Créditos corporativos verdes

En el ámbito de los préstamos corporativos sostenibles, en 2020, el Grupo BBVA internacionalmente participó en un total de 68 financiaci3nes vinculadas a la consecuci3n de determinados indicadores ambientales y sociales (*KPI-linked*) y vinculados a la calificaci3n ESG del cliente (*ESG-linked*), por un importe total prestado de 4,893 millones de euros.

Grupo BBVA M3xico contribuy3 con el otorgamiento de:

### Un cr3dito verde a Grupo Altex: 10.6 mdd.

En 3l, como m3nimo el 80% se destinar3 para financiar actividades sostenibles. Grupo Altex, uno de los grupos agroindustriales m3s grandes de M3xico, se ha comprometido a invertir en proyectos con sistemas de tratamiento y potabilizaci3n de agua, proyectos de energ3a donde se cambiar3n los compresores y difusores por cortinas de aire en congelaci3n. Por 3ltimo, se implementar3 un secador para residuos org3nicos y calderas de biomasa, as3 como la instalaci3n de ahorradores t3rmicos a calderas de vapor. Con este financiamiento, Grupo BBVA M3xico logra impulsar cuatro de los ODS:



## Banca transaccional

Adem3s, bajo su marco de banca transaccional sostenible, BBVA ha firmado 41 operaciones por un importe de 961 millones de euros, del cual Grupo BBVA M3xico contribuy3 con 429 millones de euros. Adem3s, se han lanzado nuevos productos (l3neas de confirming y dep3sitos) bajo este marco que incluye un nuevo 3ngulo para certificar los productos como vinculados con la sostenibilidad. El mercado de productos financieros vinculados con la sostenibilidad es relativamente nuevo, est3 creciendo r3pidamente y permite a las empresas y sectores que buscan formas de iniciar o ampliar su trayectoria sostenible, el acceso a la financiaci3n sostenible. Los productos vinculados con la sostenibilidad tienen por objeto facilitar y apoyar la actividad econ3mica y el crecimiento en los 3mbitos ambiental y social. Este nuevo 3ngulo permite a BBVA, apoyar activamente a sus clientes en la transformaci3n hacia modelos de negocio m3s sostenibles.



## ESG Advisory

Para completar la oferta sostenible, en 2020 se ha creado el servicio de ESG Advisory para ayudar a los clientes globales en su transici3n hacia un futuro sostenible. Se trata de un asesoramiento basado en datos y orientado a facilitar los compromisos que los clientes est3n asumiendo, cada uno desde un punto de partida diferente, para alinearse con el Acuerdo de Par3s y avanzar en la Agenda 2030 de las Naciones Unidas. BBVA ofrece informaci3n de valor a3adido sobre regulaci3n, mejores pr3cticas, desaf3os y las oportunidades a los que sus sectores se enfrentan en el camino hacia la sostenibilidad. Adem3s, proporciona una visi3n general de todo el conjunto de productos y servicios sostenibles que se pueden ofrecer desde CIB, tanto desde el punto de vista de deuda, como de capital. Se est3n enfocando los esfuerzos en sectores espec3ficos como *oil & gas*, utilities, automotriz e infraestructuras junto con temas transversales como la eficiencia energ3tica.



## Soluciones sostenibles para clientes minoristas

BBVA quiere acompañar a sus clientes minoristas en la adopción de hábitos más sostenibles que ayuden a reducir sus emisiones. Y quiere hacerlo de manera proactiva, apostando por herramientas y soluciones basadas en datos que les ayuden a controlar su consumo y sus emisiones. Para ello está trabajando en poner a su disposición un amplio catálogo de productos tanto de inversión como de financiación que les ayuden en esta transición.

### Créditos corporativos

Grupo BBVA México contribuyó con los siguientes créditos sostenibles:

#### Crédito sostenible con Cooperativa La Cruz Azul:

Grupo BBVA México formaliza el primer crédito sostenible de 2020 el 23 de abril. En calidad de agente sostenible único, formalizó el primer crédito sostenible del año por 2,200 mdp a un plazo de cinco años con la Cooperativa La Cruz Azul (empresa con más de 90 años en la producción de cemento), convirtiéndose en el primer crédito sostenible en la industria cementera en México y el primero en 2020. El margen del crédito estará vinculado al uso anual de energía medido en kWh/tonelada de clinker, producto principal del cemento común. La Cruz Azul usará los recursos para modernizar sus plantas de producción en Hidalgo y Oaxaca, reduciendo el consumo de energía y de agua, haciendo más eficiente su producción y reforzando su compromiso con el medio ambiente.

#### Crédito sostenible con Grupo Hotelero Valentin:

Grupo BBVA México formalizó un crédito por \$51 millones de dólares con el Grupo Hotelero Valentin, cliente en el sector turístico que tiene presencia en la Riviera Maya. Este financiamiento contribuirá a forjar el camino hacia una economía más sostenible mitigando riesgos ambientales. Mediante este crédito sostenible, el cliente se compromete a reducir su consumo de energía eléctrica, gestionar adecuadamente el agua, reducir el uso de productos con tereftalato de polietileno (PET, por sus siglas en inglés); y cuidar y proteger a la tortuga marina en la Riviera Maya. Con esta operación, Grupo BBVA México logra impulsar tres ODS promovidos por la ONU:



### Financiación y seguros para autos de bajas emisiones

En México destacan los avances en el *leasing* de equipamiento vinculado con la sostenibilidad, donde también se firmó un acuerdo con el IFC para potenciar este producto en 2019. También ofrece a los particulares productos para la financiación de autos de bajas emisiones y seguros para estos vehículos. Dentro de la gama de productos de crédito, algunos de ellos cuentan con beneficios atractivos para los clientes tales como tasas preferenciales. Lo anterior con el objetivo de hacer más atractivos estos productos en el mercado.

### Energía renovable PyMEs

En 2020, Grupo BBVA México se ha unido al programa C Solar, una iniciativa coordinada por la Secretaría de Energía, con el objetivo de impulsar la transición energética de las PyMEs en el país a través financiación con garantía NAFIN (Nacional Financiera) para la generación de energía solar fotovoltaica.

# Infraestructuras sostenibles y *agribusiness*

## Apoyo financiero agricultores

Como en años anteriores, en conjunto con la Secretaría de Agricultura y Desarrollo Rural (SADER), se continuó con la operación para el apoyo financiero directo a 1,480,000 agricultores de zonas rurales, especialmente a productores de granos, con el fin de elevar la producción. A través del otorgamiento de tarjetas de débito y una cuenta eje.

## Bonos sostenibles

En el año 2020 Grupo BBVA México ha liderado la emisión de los siguientes bonos de infraestructura sostenible:

- **Intermediario colocador de dos bonos sostenibles del Banco Nacional de Obras y Servicios Públicos (BANOBRAS): 7,500 mdp**

Grupo BBVA México actuó como intermediario colocador en la emisión de dos bonos sostenibles de BANOBRAS a través de la Bolsa Mexicana de Valores (BMV). Los recursos se destinarán a financiar proyectos elegibles entre las categorías de: infraestructura básica, infraestructura de servicios públicos, recuperación de desastres, transporte sostenible, energía renovable, eficiencia energética, eficiencia del agua y manejo de aguas residuales, y prevención y control de la contaminación.

## Financiación bajo Principios de Ecuador

Las infraestructuras de energía, transporte y servicios sociales, que impulsan el desarrollo económico y generan empleo, pueden causar impactos en el medioambiente y en la sociedad. El compromiso de BBVA es evaluar la financiación de estos proyectos para disminuir y evitar los impactos negativos y de esta manera potenciar su valor económico, social y ambiental.

Todas las decisiones de financiación de proyectos se deben basar en el criterio de rentabilidad ajustada a principios. Esto implica atender las expectativas de los grupos de interés y la demanda social de adaptación al cambio climático y respeto de los derechos humanos.



En consonancia con este compromiso, BBVA está adherido, desde 2004, a los Principios de Ecuador (PE), que recogen una serie de estándares que sirven para gestionar el riesgo ambiental y social en la financiación de proyectos. Los PE se elaboraron con base en la Política y Normas de Desempeño sobre Sostenibilidad Social y Ambiental de la Corporación Financiera Internacional (CFI) y las Guías Generales sobre Ambiente, Salud y Seguridad del Banco Mundial. Estos principios se han convertido en el estándar de referencia de la financiación responsable.

El análisis de los proyectos consiste en someter cada operación a un proceso de debida diligencia ambiental y social. El primer paso consiste en la asignación de una categoría (A, B o C) que representa el nivel de riesgo del proyecto. La revisión de la documentación aportada por el cliente y los asesores independientes permite valorar el cumplimiento de los requisitos establecidos en los PE en función de la categoría del proyecto. Los contratos de financiación incorporan las obligaciones ambientales y sociales del cliente. La aplicación de los PE en BBVA se integra en los procesos internos de estructuración, admisión y seguimiento de operaciones y se somete a controles periódicos por el área de Auditoría Interna.

BBVA cuenta con unos procedimientos de debida diligencia reforzados, asociados a la financiación de proyectos cuyo desarrollo afecte a comunidades indígenas. Cuando ocurra esta circunstancia, se debe contar con el consentimiento libre, previo e informado de estas comunidades independientemente de la ubicación geográfica del proyecto.

En 2020 ha entrado en vigor la cuarta versión de los PE. Esta actualización, tras un extenso periodo público de consultas, incorpora nuevos y más exigentes requisitos en la revisión de los proyectos en relación con los derechos humanos y el cambio climático. BBVA ha participado activamente en el proceso de actualización y su contribución durante los últimos años ha sido reconocida con un nuevo mandato en el Comité de Dirección de la Asociación de los Principios de Ecuador.



### Financiación bajo Principios de Ecuador

Categoría	Sector de las operaciones	Importe total (en MN)	Importe financiado por Grupo BBVA México (en MN)
<b>B</b>	Infraestructura–transporte	5,250,690,815	1,000,147,376
<b>B</b>	Bienes raíces–hotel	612,000,000	612,000,000
<b>C</b>	Bienes raíces–hotel	145,000,000 (USD)	58,000,000 (USD)
<b>B</b>	Infraestructura–transporte	305,000,000	305,000,000
Total	4 proyectos		TBD



# Inclusión financiera y emprendimiento



BBVA considera que una mayor inclusión financiera impacta favorablemente en el bienestar y el crecimiento económico sostenido de los países. Por tanto, la lucha contra la exclusión financiera es coherente con su compromiso ético y social, así como con sus objetivos de negocio de medio y largo plazo. A cierre de 2020, Grupo BBVA ha movilizado 2,148 millones de euros en el apartado de inclusión financiera y emprendimiento. Grupo BBVA México ha contribuido a esta movilización de la siguiente manera:

## Bonos sociales

En el año 2020 Grupo BBVA México ha liderado la emisión de un bono social de género colocado en octubre, que supone un gran hito al ser el primer bono con enfoque en igualdad de género en el país:

**Grupo BBVA México** actuó como intermediario colocador en la emisión del **primer bono social de género en el país.**

- **Intermediario colocador del primer bono social de género en México: 3,000 mdp**

Grupo BBVA México acompañó a Fideicomisos Instituidos en Relación con la Agricultura (FIRA), a través del Fideicomiso Fondo Especial para Financiamientos Agropecuarios (FEFA), como intermediario colocador en la emisión del primer bono social de género en el país. El monto de la emisión fue de 3,000 millones de pesos a un plazo de tres años. El uso de recursos del bono es el financiamiento de cartera nueva o existente para créditos a grupos de productores que deberán estar conformados exclusivamente por mujeres.

## Inclusión financiera

GRI 103-1, 103-2, 103-3, FS13 y FS14

Lograr el acceso a servicios financieros y el crecimiento económico de las familias mexicanas es uno de los principales enfoques que tiene la inversión social de Grupo BBVA México.

A través de su Modelo de Inclusión Financiera, Grupo BBVA México busca poner sus productos y servicios al alcance de todos con el fin de apoyar a las personas a tomar decisiones informadas en cuanto a su bienestar financiero y a generar conciencia sobre los posibles riesgos y oportunidades, contribuyendo de esta manera, a distintos ODS.

## Dicho modelo consiste en las siguientes acciones:



Ser relevantes para el segmento express y ayudarlo a resolver sus necesidades básicas relacionadas con el dinero, por ejemplo: realizar transferencias a familiares no bancarizados que viven fuera de los principales centros urbanos, recargar dinero en su móvil disminuyendo tiempos y costos de traslado, administración de pagos, etc.



Acercar los servicios financieros básicos para operaciones en efectivo a 1,467 municipios por medio de más de 36,065 establecimientos en operación. En este rubro, durante 2020, se realizaron más de 105 millones de transacciones, es decir, un promedio de 8.8 millones de transacciones al mes.



Facilitar la administración de los flujos a través de herramientas digitales con el fin de disminuir el uso de efectivo y promover la formalidad en el país. Durante 2020 se enrolaron 4.4 millones de cuentas a la plataforma de cobro digital (CoDi), significando una participación de mercado de 64% y la realización de un total de 254,710 pagos con CoDi.



## Emprendimiento

A pesar de la situación que enfrentamos hoy en día a nivel global debido al COVID-19, Grupo BBVA México se adaptó a las circunstancias con apoyo de nuevas tecnologías para llevar a cabo la octava edición de BBVA Momentum totalmente en línea. En ella, se apoyó a 100 empresas de diversos sectores con impacto social o ambiental por medio de formación, aceleración, acompañamiento y financiamiento en condiciones preferenciales. Asimismo, 2020 fue el primer año que se llevó a cabo el Día BBVA Momentum, en el que se tuvo la oportunidad de reunir a

emprendedores de distintas generaciones para fortalecer la comunidad BBVA Momentum a través de sus experiencias.

La primera etapa incluyó talleres con un formato virtual, asesorías especializadas con los especialistas de la red de New Ventures y un curso en línea con el Tec de Monterrey. En la segunda etapa fueron seleccionados los veinte emprendedores con mejor puntaje y participaron en un curso en línea especializado impartido por el EGADE, cerrando en el *Social Investment Day*.



En 2020 se otorgaron **25,970 millones de pesos** como parte de BBVA Momentum.

## Resultados BBVA Momentum 2020



### BBVA Mujeres Empresarias

Se apoyó a 1,583 mujeres empresarias de NAFIN a través del otorgamiento de créditos para el financiamiento y desarrollo de sus negocios.

Para conocer más sobre iniciativa: <https://www.youtube.com/watch?reload=9&v=PKHkbpqRKlw>

\*En otras ediciones de Momentum también se ha apoyado al sector de transporte.

## Apoyo COVID

En abril de 2020, la CNBV autorizó a las instituciones de crédito la aplicación de Criterios Contables Especiales (CCE). Con el objeto de apoyar a sus clientes que se encuentren impactados por la pandemia generada por COVID-19 y las medidas que se están tomando para evitar su propagación. El programa de apoyo consistió en otorgar a los acreditados un diferimiento parcial o total de pagos de capital y/o intereses hasta por 4 meses y con posibilidad de extenderlo 2 meses adicionales.

En Grupo BBVA México, en apego a los CCE descritos con anterioridad, los programas de apoyo por tipo de cartera consistieron en:



- **Actividad comercial (Empresarial y PyME).** Período de gracia entre 4 y 6 meses de capital y/o intereses. Acorde a las negociaciones con cada acreditado, las mensualidades diferidas se exigirán al vencimiento del contrato, con ampliación del vencimiento del contrato o a la salida del período de diferimiento.



- **Hipotecas.** Diferimiento de hasta 4 mensualidades que se harán exigibles al vencimiento del crédito.



- **Consumo Nómina, Auto y Personal.** Se otorgan 4 meses (u 8 quincenas) de gracia de capital y/o intereses, con ampliación de plazo.



- **Tarjeta de crédito.** Consiste en diferir la exigibilidad de pagos por 4 meses.



En todos los casos, no aplicó el cobro de intereses moratorios o cargos por gastos de cobranza y sin afectación al buró de crédito.

Como resultado de la adhesión de los acreditados a los programas de apoyo, el saldo total de la cartera apoyada corresponde a 278,483 mdp al 31 de diciembre; considerando que los apoyos en Grupo BBVA México fueron otorgados a partir de abril y la mayor parte de la cartera adherida se encontraba en estatus contable vigente a dicho mes, al 31 de diciembre por el conteo real de los días de impago la cartera vencida corresponde a 18,438 mdp, que representa un 6.62% sobre el total de la cartera apoyada. Los intereses devengados que se habrían reconocido en el Margen Financiero al 31 de diciembre hubieran sido de 7,332 mdp, si no se hubieran aplicado los planes de apoyo.

**278,483 mdp, saldo total** de la cartera apoyada al 31 de diciembre.