



09

# Anexos

# Principios de Banca Responsable

## Índice de contenidos de los Principios de Banca Responsable (UNEP FI)

Requisitos de informes y autoevaluación

Resumen de alto nivel de la respuesta del banco

Referencia(s) / Enlace(s) a la respuesta completa del banco / información relevante

### Principio 1: Alineamiento

Alinearemos nuestra estrategia comercial para que sea coherente y contribuya a las necesidades de las personas y los objetivos de la sociedad, tal como se expresa en los Objetivos de Desarrollo Sostenible, el Acuerdo Climático de París y los marcos nacionales y regionales relevantes.

1.1 Describa (de alto nivel) el modelo de negocio de su banco, incluidos los principales segmentos de clientes atendidos, los tipos de productos y servicios proporcionados, los principales sectores y tipos de actividades, y donde sea relevante las tecnologías financiadas en las principales geografías en las que su banco tiene operaciones u ofrece productos y servicios.

BBVA es un grupo financiero global español y es la mayor institución financiera en México.

A cierre de 2021, la cartera de crédito vigente de Grupo Financiero BBVA México cerró con un saldo de \$1,291,449 millones de pesos y representa una participación de mercado de 23.7% en México. Grupo Financiero BBVA México cerró el año 2021 con más de 25 millones de clientes y 1,716 sucursales. Ofrece una amplia gama de productos mediante sus 3 unidades de negocio:

- Red Minorista (Consumer finance, Mortgage finance & Insurance)
- Banca de Empresas y Gobierno (Comercial finance)
- Banca Corporativa y de Inversión (Comercial finance, Asset management & Investment banking)

Secciones "Perfil y Estrategia" e "Impacto económico"

1.2 Describa cómo su banco se ha alineado y / o planea alinear su estrategia para ser coherente y contribuir a los objetivos de la sociedad, como se expresa en los Objetivos de Desarrollo Sostenible (ODS), el Acuerdo Climático de París y los marcos nacionales y regionales relevantes.

En 2018 BBVA publicó su [Compromiso 2025](#) basado en 3 líneas de acción:

- Financiar hasta 200.000 millones de € en 2021 para frenar el cambio climático y cumplir con los Objetivos de Desarrollo Sostenible;

Sección "Estrategia de Sostenibilidad" y "Finanzas Sostenibles"

Requisitos de informes y autoevaluación

Resumen de alto nivel de la respuesta del banco

Referencia(s) / Enlace(s) a la respuesta completa del banco / información relevante

- Gestionar los riesgos ambientales y sociales directos e indirectos; e
- Involucrar a todos los grupos de interés para impulsar de forma colectiva la contribución del sector financiero al desarrollo sostenible.

BBVA cuenta con su [Política General de Sostenibilidad](#) y ha publicado su [marco para la emisión de bonos vinculados a los ODS](#), como paso necesario para emitir sus propios bonos sostenibles.

**Principio 2: Impacto y establecimiento de objetivos**

Aumentaremos continuamente nuestros impactos positivos mientras reducimos los impactos negativos y gestionaremos los riesgos para las personas y el medio ambiente que resultan de nuestras actividades, productos y servicios. Con este fin, estableceremos y publicaremos objetivos donde podamos tener los impactos más significativos.

**2.1 Análisis de impacto:**

Demuestre que su banco ha identificado las áreas en las que tiene su impacto positivo y negativo más significativo (potencial) a través de un análisis de impacto que cumple con los siguientes elementos:

- a) Alcance:** Las principales áreas de negocio, productos / servicios del banco en las principales geografías en las que opera el banco han sido como se describe en 1.1. han sido considerados en el alcance del análisis.
- b) Escala de exposición:** al identificar sus áreas de impacto más significativo, el banco ha considerado dónde está su negocio principal / sus actividades principales en términos de industrias, tecnologías y geografías.

En el marco de sostenibilidad como prioridad estratégica, se ha tenido en cuenta:

- (i)** Las áreas de negocio principales: banca minorista, banca de empresas y banca corporativa y de inversión (Corporate & Investment Banking).
- (ii)** El nivel de exposición a sectores y países en los que opera y los desafíos y prioridades más relevantes del entorno.
- (iii)** La importancia de los impactos sociales, económicos y ambientales identificados resultantes de las actividades del banco.

**I. Áreas de mayor impacto positivo.**

- 1. Acción climática:** con foco en la eficiencia energética (ODS 7), la economía circular (ODS 12) y la reducción de emisiones de CO<sub>2</sub> (ODS 13).
- 2. Crecimiento inclusivo:** concretamente en Crecimiento económico (ODS 8) y en Industria, innovación e infraestructura (ODS 9) con iniciativas de negocio en torno a inclusión financiera, apoyo al emprendimiento e infraestructuras sostenibles.

Secciones "Estrategia" y "Finanzas Sostenibles"

### Requisitos de informes y autoevaluación

### Resumen de alto nivel de la respuesta del banco

### Referencia(s) / Enlace(s) a la respuesta completa del banco / información relevante

**c) Contexto y relevancia:** Su banco ha tenido en cuenta los desafíos y prioridades más relevantes relacionados con el desarrollo sostenible en los países / regiones en los que opera.

**d) Escala e intensidad / importancia del impacto:** al identificar sus áreas de impacto más significativo, el banco ha considerado la escala e intensidad / importancia de los (potenciales) impactos sociales, económicos y ambientales resultantes de las actividades del banco y la provisión de productos y servicios.

(su banco debería haberse comprometido con las partes interesadas relevantes para ayudar a informar su análisis bajo los elementos c) y d))

Muestre que, basándose en este análisis, el banco:

- Identificó y reveló sus áreas de impacto positivo y negativo más significativo (potencial)
- Identificó oportunidades comerciales estratégicas en relación con el aumento de los impactos positivos / reducción de los impactos negativos

#### II. Áreas de mayor impacto negativo.

BBVA ha identificado impactos negativos y riesgos a través de procesos tales como:

- Su Marco Ambiental y Social donde se identifican los sectores con un mayor impacto ambiental y social (minería, agribusiness, energía, infraestructuras y defensa) para los que BBVA ha establecido prohibiciones a nivel de proyecto y a nivel de clientes.
- Principios de Ecuador para los proyectos que BBVA participa.
- Proceso de debida diligencia de Derechos Humanos en todas las áreas de BBVA.
- La identificación y evaluación de sectores sensibles al riesgo de transición, cuantificación de la exposición a carbón-sensitive sectors y fijación de objetivos de alineamiento de carteras en 4 sectores intensivos en emisiones de CO<sub>2</sub>.

En el Apartado ODS se encuentran identificadas las inversiones destinadas a cada ODS en el que GFBB tiene mayor impacto de acuerdo a su Análisis de Materialidad ODS.

Además otros procesos relacionados y detallados se encuentran en el [Informe TCFD](#) del Grupo.

Proporcione la conclusión / declaración de su banco si ha cumplido los requisitos relacionados con el Análisis de impacto.

BBVA ha realizado análisis de impactos a nivel estratégico para definir los nuevos focos prioritarios en la disciplina de sostenibilidad con alcance para todo el Grupo.

## Requisitos de informes y autoevaluación

## Resumen de alto nivel de la respuesta del banco

## Referencia(s) / Enlace(s) a la respuesta completa del banco / información relevante

### 2.2 Configuración de Objetivos

Muestre que el banco ha establecido y publicado un mínimo de dos objetivos específicos, medibles (pueden ser cualitativos o cuantitativos), alcanzables, relevantes y de duración determinada (SMART), que abordan al menos dos de las "áreas de impacto más significativo" identificadas, resultante de las actividades del banco y la provisión de productos y servicios.

Muestre que estos objetivos están vinculados e impulsan la alineación y una mayor contribución a los Objetivos de Desarrollo Sostenible apropiados, los objetivos del Acuerdo de París y otros marcos internacionales, nacionales o regionales relevantes. El banco debería haber identificado una línea base (evaluada en relación con un año en particular) y haber establecido objetivos en función de esta línea base.

Demuestre que el banco ha analizado y reconocido los impactos negativos significativos (potenciales) de los objetivos establecidos en otras dimensiones de los objetivos de los ODS / cambio climático / sociedad y que ha establecido acciones relevantes para mitigarlos en la medida de lo posible para maximizar el positivo neto impacto de los objetivos establecidos.

1. En el marco del "Compromiso 2025", en 2018 BBVA publicó los siguientes objetivos: (i) Movilizar 100.000 millones de euros entre 2018-2025 destinados a financiación verde, infraestructuras sostenibles y agribusiness, inclusión financiera y emprendimiento y otra financiación sostenible. Este objetivo se ha duplicado hasta 200.000 millones de euros en 2021. (ii) Reducir un 68% sus emisiones directas de CO<sub>2</sub> (respecto a 2015) y (iii) contratación de un 70% de energía renovable a partir de 2025 y 100% de energía renovable en 2030.

En 2021, BBVA ha publicado los siguientes objetivos:

2. Compromiso con la comunidad 2025 para responder a los desafíos sociales más importantes en cada región: inversión 500 millones de euros y 100 millones de personas alcanzadas (5 millones de emprendedores, 3 millones de personas con una educación de calidad y 1 millón de personas formadas en educación financiera).

3. Objetivo de cero emisiones netas en 2050, ampliando su ambición inicial de alineamiento al Acuerdo de París.

3.1. BBVA ha publicado su compromiso de *phase out* del carbón en 2030 en países desarrollados y 2040 en países emergentes.

3.2. BBVA se ha adherido a la iniciativa Net Zero Banking Alliance y BBVA Asset Management se ha adherido a la Net Zero Asset Managers Initiative.

3.3. BBVA ha fijado objetivos de alineamiento 2030 en 4 de los sectores más intensivos en emisiones de CO<sub>2</sub>: generación de energía, autos, acero y cemento.

Secciones "Finanzas Sostenibles" y "Plan Global de Ecoeficiencia"

**Requisitos de informes y autoevaluación**

**Resumen de alto nivel de la respuesta del banco**

**Referencia(s) / Enlace(s) a la respuesta completa del banco / información relevante**

Por otro lado, en 2021 se ha actualizado el proceso de debida diligencia de Derechos Humanos. En ese marco, se ha identificado y evaluado una lista de asuntos con potenciales impactos negativos y se han diseñado planes de acción para mitigarlos o minimizarlos. Dicho proceso ha sido realizado de acuerdo con los Principios Rectores sobre las Empresas y los Derechos Humanos de las Naciones Unidas.

Grupo Financiero BBVA México contribuye directamente a estos objetivos con productos financieros sostenibles para sus clientes corporativos e individuales.

Proporcione la conclusión / declaración de su banco si ha cumplido los requisitos relacionados con el Análisis de impacto.

BBVA ha establecido objetivos específicos, medibles (cuantitativos), alcanzables, relevantes y de duración determinada (SMART), en línea con la ciencia y los objetivos más ambiciosos del Acuerdo de París, que abordan al menos dos de las “áreas de impacto más significativo” identificadas, resultante de las actividades del banco y la provisión de productos y servicios: Acción climática y Crecimiento Inclusivo.

**2.3 Planes para implementación y monitoreo de objetivos**

Muestre que su banco ha definido acciones e hitos para cumplir con los objetivos establecidos.

Muestre que su banco ha establecido los medios para medir y monitorear el progreso en relación con los objetivos establecidos. Las definiciones de los indicadores clave de rendimiento, cualquier cambio en estas definiciones y cualquier rebase de las líneas base deben ser transparentes.

Acciones e hitos para cumplir con objetivos

- a. BBVA está incorporando la sostenibilidad en los planes de negocio de banca minorista, banca de empresas y banca corporativa y de inversión (Corporate & Investment Banking) a través de grupos de trabajo encargados de impulsar el desarrollo de productos y servicios.
- b. BBVA ha integrado el riesgo de sostenibilidad en sus procesos, ya sean físicos o de transición, y cuenta con un marco medioambiental y social.
- c. BBVA ha establecido una agenda única con los grupos de interés y se ha adherido a Net Zero Banking Alliance y Partnership for Carbon Accounting Financials (PCAF).
- d. BBVA está desarrollando nuevas competencias en el ámbito de la sostenibilidad (formación y datos).

Medición del progreso de los objetivos establecidos

- 1. El seguimiento de los objetivos de movilización de finanzas sostenibles (200.000 millones de euros) desglosado por geografía y áreas de negocio se realiza con carácter trimestral.

Sección “Finanzas Sostenibles”

**Requisitos de informes y autoevaluación**

**Resumen de alto nivel de la respuesta del banco**

**Referencia(s) / Enlace(s) a la respuesta completa del banco / información relevante**

2. El seguimiento del objetivo relativo al Compromiso con la Comunidad 2025 (550 millones de euros y 100 millones de beneficiarios) desglosado por foco de actuación se realiza con carácter semestral.
3. El seguimiento de los objetivos de alineación de carteras 2030-2040-2050 se realizará anualmente.
4. Existe un proceso de reporte de avances mensuales en donde se revisan, entre otros, los avances en las siguientes áreas:
  - Avance en la comercialización de productos sostenibles en diferentes áreas de negocio
  - Plan de capacitación de los colaboradores en productos sostenibles
  - Exposición a riesgos del cambio climático
  - Difusión y aplicación de normas sectoriales ESG
  - Avances en plan de ecoeficiencia de las operaciones
  - Colaboración con grupos de interés

Proporcione la conclusión / declaración de su banco si ha cumplido los requisitos con respecto a los Planes para la Implementación y Monitoreo del Objetivo

BBVA realiza seguimientos periódicos de los objetivos marcados en el Compromiso 2025

**2.4 Progreso en la implementación de objetivos**

Para cada objetivo por separado:

Muestre que su banco ha implementado las acciones que había definido previamente para cumplir con el objetivo establecido.

O explique por qué las acciones no pudieron implementarse / necesitaban modificarse y cómo su banco está adaptando su plan para cumplir con su objetivo establecido.

En el año 2021, Grupo Financiero BBVA México contribuyó con 3,578.44 millones de euros al Compromiso 2025 del Grupo. Clasificado en los siguientes rubros:

1. Financiación verde: 2,403.73 millones de euros
2. Infraestructuras sociales y agrobusiness: 214.61 millones de euros
3. Inclusión financiera y emprendimiento: 403.82 millones de euros

Secciones "Finanzas Sostenibles" y "Apartado ODS"

### Requisitos de informes y autoevaluación

### Resumen de alto nivel de la respuesta del banco

### Referencia(s) / Enlace(s) a la respuesta completa del banco / información relevante

Informe sobre el progreso de su banco en los últimos 12 meses (hasta 18 meses en su primer informe después de convertirse en signatario) hacia el logro de cada uno de los objetivos establecidos y el impacto que tuvo su progreso. (Cuando sea factible y apropiado, los bancos deben incluir divulgaciones cuantitativas).

4. Otras movilizaciones sostenibles: 556.29 millones de euros

En relación con los ODS, en el Apartado ODS se han identificado los programas e iniciativas que aportan a la inversión de los objetivos reportados.

Proporcione la conclusión / declaración de su banco si ha cumplido los requisitos relativos al progreso en la implementación de objetivos

El banco muestra claros avances en los objetivos en el marco del Compromiso 2025. Se logró llegar a la mitad del objetivo de financiación sostenible un año antes de lo previsto en 2021, y se ha duplicado el objetivo. Asimismo, se han publicado nuevos objetivos en otros ámbitos de actuación: Compromiso con la Comunidad, y objetivo de *phase out* del carbón y alineamiento de carteras.

#### Principio 3: Clientes (de bienes y servicios)

Trabajaremos de manera responsable con nuestros clientes para fomentar prácticas sostenibles y permitir actividades económicas que generen prosperidad compartida para las generaciones actuales y futuras.

3.1 Proporcione una descripción general de las políticas y prácticas que su banco ha implementado y / o planea implementar para promover relaciones responsables con sus clientes. Esto debe incluir información de alto nivel sobre los programas y acciones implementados (y / o planificados), su escala y, cuando sea posible, los resultados de los mismos.

Siendo la sostenibilidad y la salud financiera dos de las seis prioridades estratégicas de BBVA, al día de hoy el Consejo ha aprobado:

- a. La Política General de Sostenibilidad, basada en apoyar a los clientes en su transición hacia modelos de negocio sostenibles.
- b. Actualización de la Política de Responsabilidad Social Corporativa, con la finalidad de mantener una relación con los clientes basada en “la transparencia, claridad y responsabilidad”, además de promover el impulso del desarrollo de productos y servicios para mejorar la salud financiera de los clientes, promoviendo la inclusión y educación financieras con un acceso responsable a los servicios financieros.
- c. Asimismo, BBVA cuenta con un marco de productos transaccionales sostenibles, un marco para la emisión de bonos ligados a los ODS, un marco medioambiental y social y un compromiso con los derechos humanos.

Estas políticas y marcos son de alcance global y aplicables a todas las geografías.

Secciones “Estrategia de sostenibilidad”, “Sostenibilidad en la estructura de gobernanza” y “Finanzas Sostenibles”



Requisitos de informes y autoevaluación	Resumen de alto nivel de la respuesta del banco	Referencia(s) / Enlace(s) a la respuesta completa del banco / información relevante
<p><b>3.2</b> Describa cómo su banco ha trabajado y / o planea trabajar con sus clientes para fomentar prácticas sostenibles y permitir actividades económicas sostenibles. Esto debe incluir información sobre acciones planificadas / implementadas, productos y servicios desarrollados, y, cuando sea posible, los impactos logrados.</p>	<p>En 2021, uno de los principales ejes de acción fue el desarrollo de soluciones sostenibles dirigido a 3 segmentos de clientes: Clientes minoristas, empresas y corporaciones e instituciones, cada una de las soluciones se encuentran en el capítulo de Finanzas Sostenibles.</p> <p>Con el propósito de establecer una relación responsable con los clientes, ayudándoles a alcanzar sus objetivos vitales y profesionales, BBVA cuenta con 3 líneas de acción:</p> <ol style="list-style-type: none"> <li>1. Asegurar que los desarrollos digitales para clientes se realizaran de acuerdo con estándares de transparencia, la claridad y la responsabilidad (TCR).</li> <li>2. Impulsar el desarrollo de productos y servicios para mejorar la salud financiera de los clientes.</li> <li>3. Soluciones de Educación financiera para clientes.</li> </ol>	<p>Secciones "Comunicación Transparente, Clara y Responsable (TCR)", "Inclusión financiera y emprendimiento", "Educación financiera" y "Finanzas Sostenibles"</p>

#### Principio 4: Partes interesadas

Consultaremos, participaremos y nos asociaremos de manera proactiva y responsable con las partes interesadas relevantes para lograr los objetivos de la sociedad.

<p><b>4.1</b> Describa con qué partes interesadas (o grupos / tipos de partes interesadas) ha consultado, comprometido, colaborado o asociado su banco con el fin de implementar estos Principios y mejorar los impactos de su banco. Esto debe incluir una descripción general de alto nivel de cómo su banco ha identificado a las partes interesadas relevantes y qué problemas fueron abordados / resultados logrados.</p>	<p>BBVA ha participado activamente en numerosas iniciativas, siempre en estrecha colaboración con todos los grupos de interés. Estas iniciativas giran en torno a los siguientes ámbitos prioritarios:</p> <ol style="list-style-type: none"> <li>1. <b>Marcos universales de referencia</b>, por ejemplo, como uno de los bancos fundadores de los Principios de Banca Responsable.</li> <li>2. <b>Alineamiento con el Acuerdo de París</b>: con la asunción del Compromiso Colectivo de la Acción para el Clima, y la participación en el piloto de la metodología PACTA (Paris Alignment Capital Transition Assessment) junto con otras entidades conocidas como los 'bancos de Katowice'.</li> </ol>	<p>Sección "Estrategia de sostenibilidad" y "Compromisos internacionales suscritos y vinculación con asociaciones"</p>
--------------------------------------------------------------------------------------------------------------------------------------------------------------------------------------------------------------------------------------------------------------------------------------------------------------------------------------------------------------------------------------------------------------------------------	----------------------------------------------------------------------------------------------------------------------------------------------------------------------------------------------------------------------------------------------------------------------------------------------------------------------------------------------------------------------------------------------------------------------------------------------------------------------------------------------------------------------------------------------------------------------------------------------------------------------------------------------------------------------------------------------------------	------------------------------------------------------------------------------------------------------------------------

Requisitos de informes  
y autoevaluación

Resumen de alto nivel  
de la respuesta del banco

Referencia(s) /  
Enlace(s) a la respuesta completa  
del banco / información relevante

3. **Estándares de Mercado**, con un papel de promotor de los Green Bond Principles, los Social Bonds Principles, los Green Loan Principles y otros estándares similares desarrollados por la propia industria.
4. **Transparencia**, siguiendo con las recomendaciones TCFD del Consejo de Estabilidad Financiera.
5. **Regulación financiera**, con la participación en numerosos procesos de consulta y en distintas actividades con organismos reguladores y supervisores para el impulso de una regulación en finanzas sostenibles.
6. **En 2020**, la operadora de fondos BBVA firmó la carta que promovió el Consejo Consultivo de Finanzas Verdes (CCFV) en la que se solicitó a las emisoras públicas mexicanas mayor revelación de información ESG.

Cabe destacar que BBVA ostenta la presidencia del Grupo de trabajo de finanzas sostenibles de la Federación Europea de Banca (EBF, por sus siglas en inglés) y la copresidencia del Comité Directivo Global de UNEP FI.

**Principio 5: Gobierno y cultura**

Implementaremos nuestro compromiso con estos Principios a través de una gobernanza efectiva y una cultura de banca responsable.

5.1 Describa las estructuras, políticas y procedimientos de gobernanza relevantes que su banco ha implementado / está planeando implementar para administrar impactos significativos positivos y negativos (potenciales) y apoyar la implementación efectiva de los Principios.

En 2021, y dando continuidad al impulso que dio la Oficina Global de Sostenibilidad creada en marzo de 2020, se creó el área global de sostenibilidad con el objetivo de dar un impulso definitivo a BBVA. Esta área diseña la agenda estratégica de sostenibilidad e impulsa las líneas de trabajo en torno a este ámbito de las diferentes unidades globales y de transformación (Riesgos, Finanzas, Talento y Cultura, Data, Ingeniería y Organización, entre otras) y desarrolla nuevos productos sostenibles. El área forma parte del máximo nivel ejecutivo de la organización, y reporta al consejero delegado y presidente, dado el elevado carácter estratégico y transformador del área.

Secciones "Estrategia de sostenibilidad" y "Sostenibilidad en la estructura de gobernanza"

### Requisitos de informes y autoevaluación

### Resumen de alto nivel de la respuesta del banco

### Referencia(s) / Enlace(s) a la respuesta completa del banco / información relevante

**5.2** Describa las iniciativas y medidas que su banco ha implementado o está planeando implementar para fomentar una cultura de banca responsable entre sus colaboradores. Esto debe incluir una visión general de alto nivel de creación de capacidad, inclusión en estructuras de remuneración y gestión del desempeño y comunicación de liderazgo, entre otros.

BBVA lanzó una oferta formativa en sostenibilidad destinada a sus colaboradores de todo el mundo. Una pieza clave de esta oferta es un curso básico de sostenibilidad, obligatorio para todos los equipos y que se incluye contenidos básicos sobre estos principios.

En 2021, se llevó a cabo el primer curso "Sostenibilidad Express" en Grupo Financiero BBVA México para todos los colaboradores, sumando un total de 86,758 horas de formación.

También se lanzó un curso de salud financiera para todos los empleados del Grupo.

**5.3** Estructura de gobierno para la implementación de los principios

Demuestre que su banco cuenta con una estructura de gobierno para la implementación del PBR, que incluye:

- a) Establecimiento de objetivos y acciones para alcanzar los objetivos establecidos.
- b) Medidas correctivas en caso de que no se alcancen objetivos o hitos o se detecten impactos negativos inesperados.

En el marco de la GSO y los diferentes grupos de trabajo creados informan regularmente al Consejero Delegado de BBVA sobre los avances de sus acciones y realizan un seguimiento de sus indicadores.

El modelo de seguimiento incluye líneas de acción concretas, KPIs de medición del progreso, así como puntos de bloqueo con su consiguiente acción de mitigación o de desbloqueo.

Concretamente el seguimiento de estos principios se integra en el grupo de trabajo "Sustainability Public Engagement" de la GSO donde se da seguimiento a los compromisos públicos.

Proporcione la conclusión / declaración de su banco si ha cumplido los requisitos con respecto a la Estructura de gobierno para la implementación de los Principios

Con el rol del Consejo de Administración y el nacimiento del área global de sostenibilidad, BBVA ha reforzado su estructura de gobierno con el fin de asegurar el pleno cumplimiento de estos principios.

### Requisitos de informes y autoevaluación

### Resumen de alto nivel de la respuesta del banco

### Referencia(s) / Enlace(s) a la respuesta completa del banco / información relevante

#### Principio 6: Transparencia y responsabilidad

Revisaremos periódicamente nuestra implementación individual y colectiva de estos Principios y seremos transparentes y responsables de nuestros impactos positivos y negativos y nuestra contribución a los objetivos de la sociedad.

#### 6.1 Progreso en la implementación de los principios para la banca responsable

Muestre que su banco ha progresado en la implementación de los seis Principios en los últimos 12 meses (hasta 18 meses en su primer informe después de convertirse en signatario), además de establecer e implementar objetivos en un mínimo de dos áreas (ver 2.1-2.4).

Muestre que su banco ha considerado las buenas prácticas internacionales / regionales existentes y emergentes relevantes para la implementación de los seis Principios para la Banca Responsable. En base a esto, ha definido prioridades y ambiciones para alinearse con las buenas prácticas.

Muestre que su banco ha implementado / está trabajando en la implementación de cambios en las prácticas existentes para reflejar y estar en línea con las buenas prácticas internacionales / regionales existentes y emergentes y ha avanzado en la implementación de estos Principios.

En las secciones descritas en el principio 1 se detallan los avances en la implementación en 2021, que se reflejan en:

- La publicación de nuevos objetivos en 2021.
- La actualización del proceso de debida diligencia de Derechos Humanos.
- La creación de un área global de sostenibilidad reportando directamente al consejero delegado y presidente con el objetivo de dar un impulso definitivo a la sostenibilidad.

De acuerdo con las recomendaciones del Consejo de Estabilidad Financiera, BBVA publicó en 2020 su primer informe global sobre los riesgos y oportunidades del cambio climático de acuerdo con el estándar del Grupo de Trabajo de Divulgaciones Financieras sobre el Clima (TCFD).

En la misma línea, BBVA junto con el resto de los bancos de Katowice publicó una metodología conjunta para alinear sus carteras de crédito con los objetivos del Acuerdo de París y así reconfigurar sus carteras de cara a financiar una sociedad con menos emisiones de carbono.

Tras un año de la adopción del Compromiso Colectivo de la Acción para el Clima (CCCA), BBVA junto con las otras entidades financieras adheridas publicaron sus medidas para alinear sus carteras con los objetivos climáticos internacionales.

Los avances de BBVA en la implantación de estos principios se publicarán anualmente integrados en el Informe Anual de BBVA México.

Secciones "Estrategia" y "Finanzas Sostenibles"

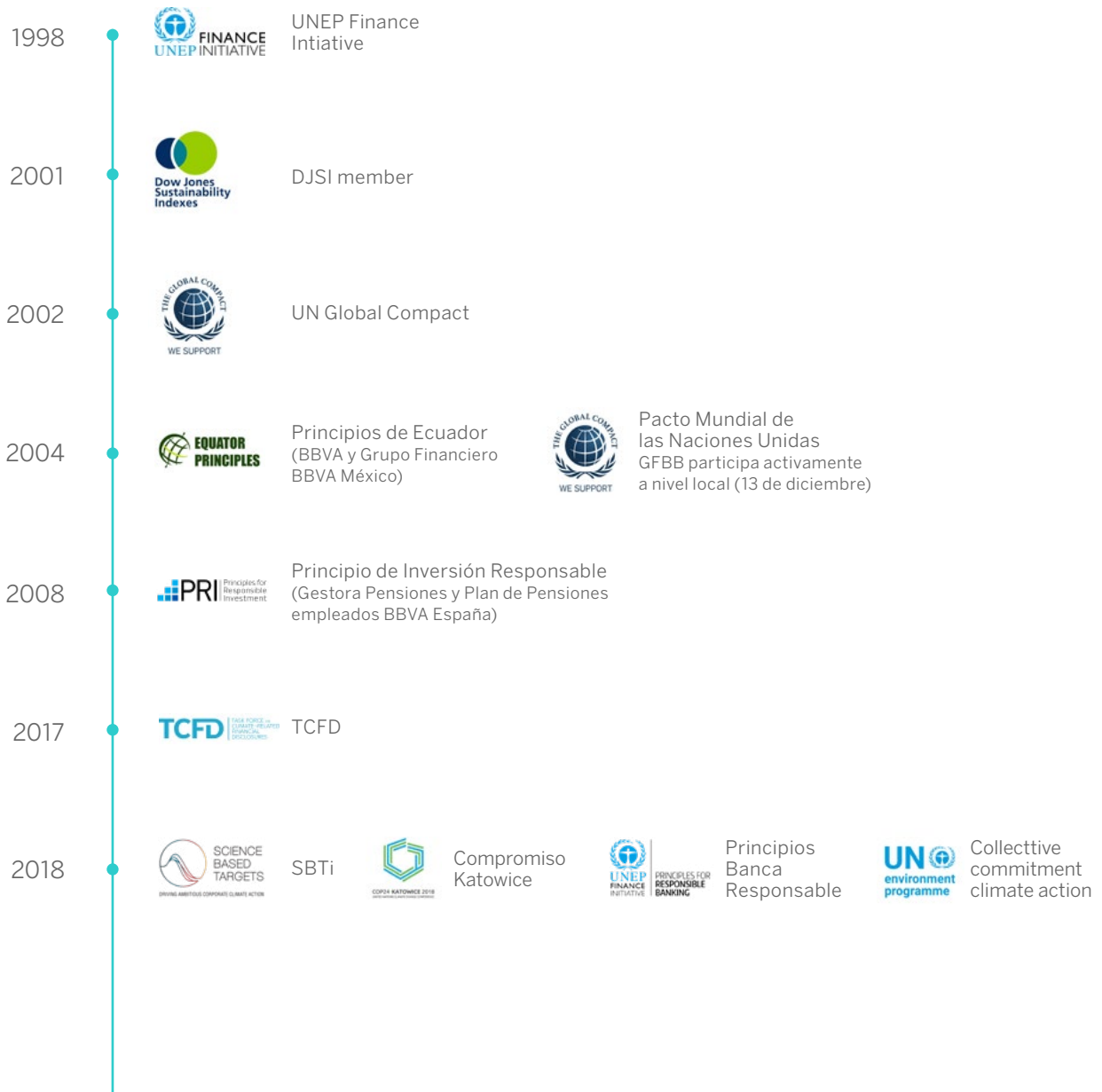
Proporcione la conclusión / declaración de su banco si ha cumplido los requisitos con respecto al progreso en la implementación de los principios para la banca responsable.

BBVA ha seguido mostrando progresos en la implementación de los principios, alineando nuestra estrategia comercial, analizando impactos, publicando nuevos objetivos, reforzando los mecanismos de seguimiento de los mismos, creando nuevos productos y reforzando nuestra relación con grupos de interés, las estructuras de gobierno y la transparencia.

# Compromisos internacionales suscritos y vinculación con asociaciones

GRI 102-12 y 102-13

BBVA continúa apoyando las siguientes iniciativas:



2019		European Banks representative an Co-Chair Global Steering Committee UNEP FI		Collective commitment climate action
		European Banking Federation Chair Sustainable Finance Group		Principios Banca Responsable (Grupo Financiero BBVA México, septiembre)
		Principios para la Inversión Responsable de Naciones Unidas (PRI) (BBVA Pensiones México, 25 de enero)		
2020		Principios para la Inversión Responsable de Naciones Unidas (PRI) BBVA seguros		
	2021		Net Zero Banking Alliance	
		Principios para la Inversión Responsable de Naciones Unidas (PRI) Gestora BBVA		UNEP FI Leadership Council
		Iniciativa Financiera del Programa de las Naciones Unidas para el Medio Ambiente (UNEP FI) (Grupo Financiero BBVA México, 24 de noviembre)		PCAF (Partnership for Carbon Accounting Financials)

Grupo Financiero BBVA México forma parte de las siguientes asociaciones:

- Asociación de Bancos de México
- Asociación Mexicana de Estándares para el Comercio Electrónico
- Asociación Mexicana de Instituciones de Seguros
- Asociación Mexicana Factoraje Financiero y Actividades Similares
- Cámara Española de Comercio
- Cámara Japonesa de Comercio e Industria de México
- Capítulo Mexicano de la Cámara Internacional de Comercio
- Comisión Nacional para la Protección y Defensa de los Usuarios de Servicios Financieros
- Confederación Patronal de la República Mexicana
- Consejo Coordinador Empresarial
- Consejo de la Comunicación
- Consejo Nacional Agropecuario

# Temas Materiales

## Experiencia responsable con el cliente

Tema material	Definición	Aspectos incluidos
Experiencia del cliente	Dinámica de las expectativas de los clientes que afectan la satisfacción, la lealtad y la reputación de la marca y los mecanismos para asegurar que los consumidores sean tratados de manera justa y honesta durante las transacciones comerciales.	<ul style="list-style-type: none"> <li>• Derechos del consumidor</li> <li>• Satisfacción del cliente</li> </ul>
Innovación y transformación digital	Desarrollo y uso de tecnologías avanzadas e innovaciones digitales para generar nuevos procesos comerciales y mejorar las experiencias de los clientes y otros grupos de interés.	<ul style="list-style-type: none"> <li>• Tecnologías e innovaciones avanzadas</li> <li>• Inteligencia artificial</li> <li>• Modelo de negocio de innovación</li> <li>• Transformación digital</li> <li>• Gestión de la innovación</li> </ul>
Comunicación y transparencia	Gestión integral de la comunicación corporativa a través del registro, reporte, transmisión de información y análisis sistemáticos de los desarrollos corporativos, desempeño y gestión. Este tema se refiere también a los requisitos, estándares, certificaciones y prácticas establecidas sobre la información que se presenta a los consumidores en la publicidad y venta de bienes y servicios. Por otro lado, se refiere a los desafíos sociales relacionados con la falta de información transparente, veraz y completa.	<ul style="list-style-type: none"> <li>• Certificación, etiquetado y transparencia de la información</li> <li>• Prácticas de marketing y ventas</li> </ul>
Ciberseguridad y uso responsable de los datos	Aspecto de la tecnología de la información que se usa para la protección de la información corporativa privada, los sistemas de información críticos y las redes contra las brechas de seguridad.	<ul style="list-style-type: none"> <li>• Ciberseguridad y seguridad de la información</li> <li>• Gestión de la privacidad de los datos</li> </ul>

## Compromiso responsable con el colaborador

Tema material	Definición	Aspectos incluidos
<p><b>Atracción, desarrollo y retención de talento</b></p>	<p>Proceso de asegurar que la fuerza laboral esté funcionando en sus niveles más productivos y se enfrente a los cambios organizacionales. Captura las prácticas de contratación, retención y desarrollo de los colaboradores.</p>	<ul style="list-style-type: none"> <li>• Adquisición, gestión y retención del talento</li> <li>• Desarrollo de talento</li> <li>• Compromiso y satisfacción de los colaboradores</li> <li>• Gestión del cambio organizacional y de la fuerza laboral</li> </ul>
<p><b>Diversidad e inclusión</b></p>	<p>Los procesos y mecanismos que tiene GFBB para crecer y mantener la diversidad en la fuerza laboral y garantizar la igualdad de oportunidades y trato para todos los colaboradores.</p>	<ul style="list-style-type: none"> <li>• Remuneración justa y equitativa</li> <li>• Ambiente laboral inclusivo</li> </ul>
<p><b>Prácticas laborales</b></p>	<p>Las prácticas laborales relacionadas con la fuerza laboral interna y externa a lo largo de la cadena de valor, el cumplimiento de los regímenes regulatorios y las normas laborales internacionalmente aceptadas en el lugar de trabajo. Captura los derechos laborales mínimos, los beneficios para los colaboradores, la compensación justa y las iniciativas de RSE relacionadas con los trabajadores.</p>	<ul style="list-style-type: none"> <li>• Incentivos y beneficios para colaboradores</li> <li>• Transporte de colaboradores</li> <li>• Derechos laborales</li> <li>• Sindicalización</li> </ul>



## Finanzas sostenibles

Tema material	Definición	Aspectos incluidos
<p><b>Inversión y financiación responsables</b></p>	<p>Este tema se refiere a las estrategias de inversión para generar un impacto social y ambiental positivo y medible junto con un retorno financiero. Captura instrumentos financieros e inversiones basados en principios éticos y diseñados para abordar los desafíos sociales y ambientales globales.</p>	<ul style="list-style-type: none"> <li>• Inversión y financiación responsables</li> </ul>
<p><b>Huella ambiental</b></p>	<p>Se refiere a la contaminación de los recursos naturales por sustancias nocivas, uso o explotación excesiva e impactos operativos corporativos generales que afectan la protección de la tierra, los bosques y los recursos de la biodiversidad.</p> <p>Incluye la gestión de las consecuencias ambientales y sociales asociadas al uso de energía. Aborda la gestión de una empresa de su consumo, producción, diversificación, recuperación y reducciones de energía. De igual forma, capta las medidas de generación, tratamiento, recuperación, reciclaje y reducción de residuos peligrosos y no peligrosos y el manejo, almacenamiento y aplicación de materiales peligrosos. También incluye las emisiones directas e indirectas de gases de efecto invernadero (GEI) y los objetivos de reducción de emisiones para limitar las contribuciones individuales de las empresas al calentamiento global.</p>	<ul style="list-style-type: none"> <li>• Emisiones y reducciones de GEI</li> <li>• Uso de energía</li> <li>• Manejo sustentable de inmuebles e instalaciones</li> <li>• Agua</li> <li>• Deforestación</li> </ul>
<p><b>Proveedores y compras responsables</b></p>	<p>La capacidad de la empresa para promover patrones de consumo y producción sostenibles. De igual forma, se refiere al establecimiento de compromisos y políticas diseñadas para rastrear, filtrar, monitorear y dar seguimiento al desempeño de los proveedores frente a una o más dimensiones ESG. Por otro lado, se refiere a la gestión de los riesgos de la cadena de suministro en relación con la escasez o interrupciones del suministro. Captura estrategias para mantener una comunicación fluida y de apoyo entre una empresa y sus proveedores.</p>	<ul style="list-style-type: none"> <li>• Patrones de consumo cambiantes</li> <li>• Evaluación de impacto social y ambiental basada en proyectos</li> <li>• Transición a la economía circular</li> <li>• Adquisición responsable</li> <li>• Gestión de la cadena de suministro</li> </ul>

## Inversión en la comunidad

Tema material	Definición	Aspectos incluidos
<b>Educación e inclusión financiera</b>	La capacidad de una empresa para garantizar que todas las personas y grupos de población puedan acceder a sus productos y servicios sin discriminación. Incluye la gestión de las necesidades universales, la asequibilidad y la accesibilidad.	<ul style="list-style-type: none"> <li>• Acceso a educación financiera</li> <li>• Productos y servicios inclusivos</li> <li>• Precios incluyentes</li> <li>• Inclusión social</li> </ul>
<b>Contribución a la sociedad</b>	La gestión de la relación entre las empresas y las comunidades que operan o con las que interactúan, considerando los mecanismos de participación, las contribuciones de la comunidad y el impacto positivo o negativo en las comunidades locales.	<ul style="list-style-type: none"> <li>• Vinculación con la comunidad</li> <li>• Apoyo y desarrollo de la comunidad</li> <li>• Poblaciones indígenas</li> <li>• Apoyo a la economía local</li> <li>• Filantropía y voluntariado</li> </ul>
<b>Derechos humanos</b>	Se refiere a los derechos y libertades fundamentales inherentes a todos los seres humanos que aseguran que puedan vivir con dignidad, libertad, igualdad, justicia y paz, y las medidas necesarias para defender tanto estos derechos, como los derechos de los niños en lo relacionado a anticipar, prevenir o responder a cualquier forma de violencia, explotación, abuso o prácticas que puedan ser perjudiciales para el desarrollo y la integridad física y mental de un niño.	<ul style="list-style-type: none"> <li>• Derechos humanos</li> </ul>

# Índice SASB

Industria	Métrica	Código	Capítulo / Respuesta directa	
<b>Tema: Seguridad de los datos</b>				
CF	Pérdidas por fraudes relacionados con tarjetas (1) con ausencia de tarjeta y (2) con presencia de tarjeta y otros tipos de fraude.	FN-CF-230a.2	Presente	
			No presente	
			Digital	
			Presente	
			12,237	289,771
			77,941	594,883
			No presente	
			133,806	
CB, CF	Descripción del enfoque para identificar y abordar los riesgos para la seguridad de los datos.	FN-CB-230a.2 FN-CF-230a.3	Seguridad, Privacidad y Protección del Cliente	
<b>Tema: Generación de inclusión y capacidad financieras</b>				
CB	Número de cuentas corrientes minoristas sin coste proporcionadas a clientes previamente no bancarizados o infrabancarizados.	FN-CB-240a.3	Número de cuentas digitales de débito tipo N2 proporcionadas a clientes no bancarizados previamente: 4,045,917	
CB	Número de participantes en iniciativas de educación financiera para clientes no bancarizados, infrabancarizados o desatendidos.	FN-CB-240a.4	Educación Financiera	
<b>Tema: Incorporación de factores ambientales, sociales y de gestión corporativa</b>				
CB	Exposición crediticia comercial e industrial, por sector.	FN-CB-410a.1	La información se encuentra en los estados financieros consolidados Grupo Financiero BBVA México, S.A. de C.V.	
IN	Total de activos invertidos por sector y clase de activo.	FN-IN-410a.1	La información se encuentra en los estados financieros consolidados Grupo Financiero BBVA México, S.A. de C.V.	
CB, AC, IB, IN	Descripción del enfoque para la incorporación de factores ambientales, sociales y de gestión corporativa (ESG) en el análisis de crédito, en las actividades de banca de inversión y corretajes y en los procesos y las estrategias de gestión del patrimonio.	FN-CB-410a.2 FN-AC-410a.2 FN-IB-410a.3 FN-IN-410a.2	Finanzas Sostenibles	

Industria	Métrica	Código	Capítulo / Respuesta directa
IB	Ingresos de transacciones de (1) suscripción, (2) asesoramiento y (3) bursatilización que incorporan la integración de factores ambientales, sociales y de gestión corporativa (ESG) por industria.	FN-IB-410a.1	El total de ingresos ESG de CIB México en el año 2021 fue de \$31,745 millones de pesos
IB	(1) Número y (2) valor total de las inversiones y préstamos que incorporan la integración de factores ambientales, sociales y de gestión corporativa (ESG) por industria	FN-IB-410a.2	En 2021, el fondo BBVAESG tuvo activos por \$549 millones de pesos, invertidos a través de ETFs con la etiqueta de ESG. Finanzas Sostenibles
AC	Cantidad de activos en gestión, por clase de activos, que emplean (1) integración de temas ambientales, sociales y de gobierno corporativo (ESG), (2) inversión temática en sostenibilidad y (3) screening.	FN-AC-410a.1	Compromiso 2025
AC	Descripción de las políticas y procedimientos de votación por poder y de intervención en las empresas participadas.	FN-AC-410a.3	Finanzas Sostenibles
<b>Tema: Ética empresarial</b>			
AC, CB, IB	Importe total de las pérdidas monetarias como resultado de los procedimientos judiciales relacionados con el fraude, uso de información privilegiada, antimonopolio, competencia desleal, manipulación del mercado, mala praxis u otras leyes o reglamentos relacionados de la industria financiera.	FN-CB-510a.1 FN-IB-510a.1 FN-AC-510a.1	No existen procedimientos legales, administrativos o arbitrales en curso que no sean parte del curso normal de nuestro negocio, incluyendo los relacionados con procedimientos de liquidación o quiebra, en los que nosotros, nuestras subsidiarias o accionistas, consejeros y altos funcionarios, somos o podríamos estar involucrados, lo que podría haber tenido o ha tenido un impacto significativo en el resultado de nuestras operaciones. No existen procedimientos legales, administrativos o arbitrales con contingencias que representen más del 10% de los activos totales del Banco. Para obtener más información sobre otros tipos de demandas y procedimientos presentados contra nosotros, consulte la Nota 35 de nuestros Estados Financieros Auditados.
AC, CB, IB	Descripción de las políticas y los procedimientos de denuncia de irregularidades.	FN-CB-510a.2 FN-IB-510a.2 FN-AC-510a.2	Cumplimiento Normativo

Industria	Métrica	Código	Capítulo / Respuesta directa
Tema: Gestión del riesgo sistémico			
CB, IB	Descripción del enfoque para la incorporación de resultados de pruebas de resistencia (stress tests) en la planificación de la asignación de capital, estrategias corporativas y otras actividades del negocio.	FN-CB-550a.2 FN-IB-550a.2	<p>Administración de Riesgos</p> <p>Grupo Financiero BBVA México cuenta con un Marco de Apetito de Riesgo que garantiza un modelo de negocio de banca universal, multicanal y responsable, basado en principios, teniendo como objetivos el crecimiento sostenible, la rentabilidad ajustada al riesgo y la generación de valor recurrente. De esta forma, la entidad obtiene una guía para establecer los límites de gestión y los objetivos presupuestarios de resultados, niveles de capital y liquidez. Cada una de las métricas de capital y liquidez cuenta con tres umbrales con un enfoque semafórico, que van desde una gestión confortable de los negocios hasta mayores niveles de deterioro que podrían derivar en un escenario de recuperación. De esta manera, se asegura la integración de los distintos ejercicios de planificación con el objetivo de mantener una sólida posición en términos de solvencia y una robusta situación de liquidez y financiación. Los ejercicios de estrés de Grupo Financiero BBVA México no sólo son una herramienta supervisora sino que están íntimamente ligados a la monitorización, evaluación y gestión de riesgos.</p> <p>La información se encuentra en los estados financieros consolidados Grupo Financiero BBVA México, S.A. de C.V.</p>
AC	Riesgo total frente a las operaciones de financiación de valores.	FN-AC-550a.3	Saldo total de inversiones en valores al cierre de diciembre de 2021 por \$849,765 millones de pesos.
IN	Valor razonable total de las garantías por préstamo de valores.	FN-IN-550a.2	Administración de Riesgo

Industria	Métrica	Código	Capítulo / Respuesta directa
IN	Descripción del enfoque para la gestión de los riesgos relacionados con el capital y la liquidez asociados a las actividades sistémicas no aseguradas.	FN-IN-550a.3	Administración de Riesgo
AC	Riesgo neto frente a los derivados de crédito suscritos.	FN-AC-550a.4	La información se encuentra en los estados financieros consolidados Grupo Financiero BBVA México, S.A. de C.V.
<b>Tema: Diversidad e inclusión entre los colaboradores</b>			
AC, IB	Porcentaje de representación de géneros y grupos raciales/étnicos en (1) la dirección ejecutiva, (2) la dirección o ejecutiva, (3) los profesionales y (4) todos los demás colaboradores.	FN-IB-330a.1 FN-AC-330a.1	Compromiso responsable con el colaborador
<b>Tema: Integridad profesional</b>			
IB	(1) Número y (2) porcentaje de empleados cubiertos con un historial de investigaciones relacionadas con inversiones, reclamaciones del consumidor, litigios civiles privados u otros procedimientos regulatorios.	FN-IB-510b.1	No se cuenta con conocimiento con algún asunto de esa naturaleza.
IB	Importe total de las pérdidas monetarias como resultado de los procedimientos judiciales relacionados con la integridad profesional, incluido el deber de diligencia.	FN-IB-510b.3	No existen procedimientos legales, administrativos o arbitrales en curso que no sean parte del curso normal de nuestro negocio, incluyendo los relacionados con procedimientos de liquidación o quiebra, en los que nosotros, nuestras subsidiarias o accionistas, consejeros y altos funcionarios, somos o podríamos estar involucrados, lo que podría haber tenido o ha tenido un impacto significativo en el resultado de nuestras operaciones. No existen procedimientos legales, administrativos o arbitrales con contingencias que representen más del 10% de los activos totales del Banco.
IB	Descripción del enfoque para garantizar la integridad profesional, incluido el deber de diligencia.	FN-IB-510b.4	Programa de Integridad

Industria	Métrica	Código	Capítulo / Respuesta directa
Tema: Incentivos para colaboradores y toma de riesgos			
IB	Porcentaje de la remuneración total que es variable para los tomadores de riesgos materiales (MRT)	FN-IB-550b.1	<p>La remuneración fija y la remuneración variable de los MRT's se encuentran debidamente equilibradas y alineadas con la regulación aplicable, permitiendo una política plenamente flexible en lo que se refiere al pago de los componentes variables, que podrá hacer que estos puedan llegar a reducirse, en su caso, hasta su totalidad. La proporción entre ambos componentes se establece teniendo en cuenta el tipo de funciones desarrolladas por cada MRT (negocio, apoyo o control) y, en consecuencia, su impacto en el perfil de riesgo de GFBB, adaptándose en cada caso a la realidad existente en las distintas funciones.</p> <p>Para todas las funciones los componentes fijos tienen un peso mayor que los componentes variables, pero el porcentaje de variable es un poco mayor para las funciones de negocio que para las funciones de apoyo o de control. A estos efectos, el Banco establece ratios "objetivo" entre la retribución fija y la retribución variable, que tienen en cuenta tanto la función desarrollada por cada MRT como su impacto en el perfil de riesgo de GFBB.</p>

Industria	Métrica	Código	Capítulo / Respuesta directa
IB	Análisis de políticas relacionadas con la supervisión, control y validación de los precios de los operadores de los activos y pasivos nivel 3.	FN-IB-550b.3	<p>1 Código de Conducta (Sección: Conducta en el mercado de valores).</p> <p>1 Reglamento Interno de Conducta en los Mercados de Valores (RIC).</p> <p>1 Manual de Procedimientos para Operativa por Cuenta Propia (para las personas adheridas al RIC).</p> <p>1 Manual de Procedimientos para el Control de la Información Privilegiada (para las personas adheridas al RIC).</p> <p>1 Sistema (aplicativo) RIC para monitorear que Directivos y Empleados cumplen lo establecido en el Reglamento (RIC) / Que las operaciones de los DGs cumplen con lo que se establece en el RIC y el monitoreo de la operativa con emisoras involucradas en proyectos de Información Privilegiada.</p> <p>1 Sistema para monitorear el Abuso de Mercado e Información Privilegiada, donde se monitorea la operativa tanto de clientes, empleados, directos y posición propia de las entidades de BBVA, a fin de evitar la manipulación de mercado y uso indebido de información privilegiada.</p> <p>1 Curso del RIC.</p> <p>1 Curso de Abuso de Mercado e Información Privilegiada (curso completo).</p> <p>1 Curso de Información Privilegiada (curso reducido).</p> <p>1 Buzón de denuncia.</p> <p>1 Esquema de <i>Governance</i> para actuar ante potenciales casos de abuso de mercado y uso indebido de información privilegiada.</p> <p>1 Esquema de <i>reporting</i> al Consejo y a la autoridad, en su caso.</p>



Industria	Métrica	Código	Capítulo / Respuesta directa
<b>Tema: Privacidad del cliente</b>			
CF	Número de titulares de cuenta cuya información se utiliza con propósitos secundarios.	FN-CF-220a.1	Seguridad, Privacidad y Protección del Cliente
CF	Importe total de las pérdidas monetarias como resultado de los procedimientos judiciales relacionados con la privacidad del cliente.	FN-CF-220a.2	Seguridad, Privacidad y Protección del Cliente
<b>Tema: Prácticas de préstamo</b>			
MF	Importe total de las pérdidas monetarias resultantes de los procedimientos judiciales relacionados con las comunicaciones a los clientes o a la remuneración de los originadores de los préstamos.	FN-MF-270a.3	No existen procedimientos legales, administrativos o arbitrales en curso que no sean parte del curso normal de nuestro negocio, incluyendo los relacionados con procedimientos de liquidación o quiebra, en los que nosotros, nuestras subsidiarias o accionistas, consejeros y altos funcionarios, somos o podríamos estar involucrados, lo que podría haber tenido o ha tenido un impacto significativo en el resultado de nuestras operaciones. No existen procedimientos legales, administrativos o arbitrales con contingencias que representen más del 10% de los activos totales del Banco.
MF	Descripción de la estructura retributiva de los originadores de préstamos.	FN-MF-270a.4	Compromiso responsable con el colaborador
<b>Tema: Prácticas de venta</b>			
CF	Porcentaje de remuneración total de los colaboradores cubiertos que es variable y está vinculado a la cantidad de productos y servicios vendidos.	FN-CF-270a.1	Compromiso responsable con el colaborador
CF	(1) Número de quejas presentadas ante la CONDUSEF, (2) porcentaje de ellas con compensación monetaria o no monetaria, (3) porcentaje de ellas impugnadas por el consumidos, (4) porcentaje de ellas que acabó en una investigación por parte de la CONDUSEF.	FN-CF-270a.4	Unidad Especializada de Atención a Clientes (UNE)

Industria	Métrica	Código	Capítulo / Respuesta directa
CF	Importe total de las pérdidas monetarias como resultado de los procedimientos judiciales relacionados con la venta y el mantenimiento de los productos.	FN-CF-270a.5	<p>No existen procedimientos legales, administrativos o arbitrales en curso que no sean parte del curso normal de nuestro negocio, incluyendo los relacionados con procedimientos de liquidación o quiebra, en los que nosotros, nuestras subsidiarias o accionistas, consejeros y altos funcionarios, somos o podríamos estar involucrados, lo que podría haber tenido o ha tenido un impacto significativo en el resultado de nuestras operaciones. No existen procedimientos legales, administrativos o arbitrales con contingencias que representen más del 10% de los activos totales del Banco.</p>
<p><b>Tema: Préstamos discriminatorios</b></p>			
MF	Descripción de las políticas y los procedimientos para asegurar la apertura de hipotecas sin discriminación.	FN-MF-270b.3	<p>El crédito hipotecario en Grupo Financiero BBVA México más que un financiamiento es una herramienta para alcanzar la meta de tener un hogar.</p> <p>Los créditos hipotecarios de Grupo Financiero BBVA México cuentan con características particulares que benefician a los clientes, tales como:</p> <ol style="list-style-type: none"> <li>1. Tasas Fijas preferenciales y pagos fijos durante el plazo del crédito.</li> <li>2. Plazos de financiamiento de 5, 10, 15 o hasta 20 años.</li> <li>3. Intereses deducibles de impuestos.</li> <li>4. Pagos o liquidaciones sin ningún tipo de penalización.</li> </ol> <p>Adicionalmente, Grupo Financiero BBVA México como aliado y asesor financiero, brinda a los clientes la oportunidad de realizar un simulador dentro de la página web de apoyo para la búsqueda de una casa, recomendaciones ante la adquisición de un crédito hipotecario y múltiples opciones de financiamiento destinadas a las necesidades específicas de cada cliente.</p>

Industria	Métrica	Código	Capítulo / Respuesta directa
<b>Tema: Información transparente y asesoramiento justo para los clientes</b>			
AC	(1) Número y (2) porcentaje de empleados cubiertos con un historial de investigaciones relacionadas con inversiones, reclamaciones del consumidor, litigios civiles privados u otros procedimientos regulatorios.	FN-AC-270a.1	No se cuenta con conocimiento con algún asunto de esa naturaleza.
AC, IN	Importe total de las pérdidas monetarias como resultado de los procedimientos judiciales relacionados con el marketing y la comunicación de información relacionada con productos financieros y de seguros a clientes nuevos y antiguos.	FN-AC-270a.2 FN-IN-270a.1	No existen procedimientos legales, administrativos o arbitrales en curso que no sean parte del curso normal de nuestro negocio, incluyendo los relacionados con procedimientos de liquidación o quiebra, en los que nosotros, nuestras subsidiarias o accionistas, consejeros y altos funcionarios, somos o podríamos estar involucrados, lo que podría haber tenido o ha tenido un impacto significativo en el resultado de nuestras operaciones. No existen procedimientos legales, administrativos o arbitrales con contingencias que representen más del 10% de los activos totales del Banco.
AC, IN	Descripción del enfoque para informar a los clientes sobre los productos y servicios.	FN-AC-270a.3 FN-IN-270a.4	Comunicación Transparente, Clara y Responsable (TCR)
IN	Relación entre quejas y reclamaciones	FN-IN-270a.2	Unidad Especializada de Atención a Clientes (UNE)
<b>Tema: Políticas diseñadas para incentivar la conducta responsable</b>			
IN	Análisis de productos o características de productos que incentivan la salud, la seguridad o acciones o comportamientos ambientalmente responsables.	FN-IN-410b.2	Finanzas Sostenibles

Industria	Métrica	Código	Capítulo / Respuesta directa
Tema: Exposición al riesgo ambiental			
IN	Pérdida máxima probable (PML) de productos asegurados a causa de catástrofes naturales relacionadas con el clima.	FN-IN-450a.1	BBVA Seguros México únicamente cuenta con cobertura para riesgos hidrometeorológicos (no asociado a riesgos ambientales).
IN	Importe total de las pérdidas monetarias atribuibles a los pagos de seguros (indemnizaciones) de (1) catástrofes naturales modelizadas y (2) catástrofes naturales no modelizadas, por tipo de evento y segmento geográfico (antes y después del reaseguro).	FN-IN-450a.2	PML riesgos hidrometeorológicos a diciembre de 2021: \$10,511 millones de pesos. Siniestralidad ocurrida riesgos hidrometeorológicos a diciembre de 2021: \$46.5 millones de pesos.

# Índice de contenidos GRI

GRI 102-55

GRI Standard	Contenido	Descripción	Capítulo/Respuesta directa	Página
GRI 101: Fundamentos 2016			Acerca del informe	154
	102-1	Nombre de la organización	Grupo Financiero BBVA México, S.A. de C.V.	41 y 154
	102-2	Actividades, marcas, productos y servicios	Perfil Modelo de Negocio	16 y 25
	102-3	Ubicación de la sede	Paseo de la Reforma # 510, Col. Juárez, C.P. 06600, Ciudad de México.	
	102-4	Ubicación de las operaciones	Presencia	16
	102-5	Propiedad y forma jurídica	Acerca del Informe	154
	102-6	Mercados servidos	Presencia	16
	102-7	Tamaño de la organización	Presencia Compromiso responsable con el colaborador	16 y 88
Contenidos Generales 2016	102-8	Información sobre colaboradores y otros trabajadores	Compromiso responsable con el colaborador	88
	102-9	Cadena de suministro	Proveedores y compras responsables	121
	102-10	Cambios significativos en la organización y su cadena de suministro	Proveedores y compras responsables	121
	102-11	Principio o enfoque de precaución	Finanzas sostenibles	124
	102-12	Iniciativas externas	Estrategia Compromisos internacionales suscritos y vinculación con asociaciones	28 y 176
	102-13	Afiliación a asociaciones	Estrategia Compromisos internacionales suscritos y vinculación con asociaciones	28 y 176

GRI Standard	Contenido	Descripción	Capítulo/Respuesta directa	Página
Contenidos Generales 2016	102-14	Declaración de altos ejecutivos responsables de la toma de decisiones	Informe del Presidente del Consejo de Administración Informe del Vicepresidente del Consejo de Administración y Director General	4 y 7
	102-15	Principales impactos, riesgos y oportunidades	Informe del Presidente del Consejo de Administración Informe del Vicepresidente del Consejo de Administración y Director General Materialidad Administración de riesgos	4, 7 y 53
	102-16	Valores, principios, estándares y normas de conducta	Perfil del Grupo Programa de integridad	15 y 64
	102-17	Mecanismos de asesoramiento y preocupaciones éticas	Programa de integridad	64
	102-18	Estructura de gobernanza	Gobierno corporativo	46
	102-19	Delegación de autoridad	Gobierno corporativo	46
	102-20	Responsabilidad a nivel ejecutivo de temas económicos, ambientales y sociales	Gobierno corporativo	46
	102-21	Consulta a grupos de interés sobre temas económicos, ambientales y sociales	Gobierno corporativo Estrategia de sostenibilidad	28 y 46
	102-22	Composición del máximo órgano de gobierno y sus comités	Gobierno corporativo	46
	102-23	Presidente del máximo órgano de gobierno	Gobierno corporativo	46
	102-24	Nominación y selección del máximo órgano de gobierno	Gobierno corporativo	46
	102-25	Conflictos de intereses	Gobierno corporativo	46
	102-26	Función del máximo órgano de gobierno en la selección de objetivos, valores y estrategia	Gobierno corporativo	46
	102-27	Conocimientos colectivos del máximo órgano de gobierno	En el marco de la GSO y los diferentes grupos de trabajo creados informan regularmente al Consejero Delegado de BBVA sobre los avances de sus acciones y realizan un seguimiento de sus indicadores con carácter mensual.	

GRI Standard	Contenido	Descripción	Capítulo/Respuesta directa	Página
	102-28	Evaluación del desempeño del máximo órgano de gobierno	Por el momento, en GFBB no se integran criterios ESG en la evaluación del desempeño de consejeros.	
	102-29	Identificación y gestión de impactos económicos, ambientales y sociales	Gobierno corporativo Estrategia de sostenibilidad	28 y 46
	102-30	Eficacia de los procesos de gestión del riesgo	Administración de riesgos Gestión de riesgos no financieros	53 y 59
	102-31	Evaluación de temas económicos, ambientales y sociales	Gobierno corporativo Estrategia de sostenibilidad	28, 30 y 46
	102-32	Función del máximo órgano de gobierno en la elaboración de informes de sostenibilidad	Estrategia de sostenibilidad Gobierno corporativo	30 y 46
	102-33	Comunicación de preocupaciones críticas	Gobierno corporativo	46
Contenidos Generales 2016	102-34	Naturaleza y número total de preocupaciones críticas	En el sitio web de <a href="#">Relación con Inversionistas</a> se publican los resúmenes de las resoluciones tomadas en las Asambleas Generales Ordinarias de Accionistas del Grupo Financiero BBVA México.	
	102-35	Políticas de remuneración	Gobierno corporativo	46
	102-36	Proceso para determinar la remuneración	Gobierno corporativo	46 y 99
	102-37	Involucramiento de los grupos de interés en la remuneración	No se involucra a los grupos de interés en este proceso.	
	102-40	Lista de grupos de interés	Grupos de interés y materialidad	41
	102-41	Acuerdos de negociación colectiva	Compromiso responsable con el colaborador	88
	102-42	Identificación y selección de grupos de interés	Grupos de interés y materialidad	41
	102-43	Enfoque para la participación de los grupos de interés	Grupos de interés y materialidad	41
	102-44	Temas y preocupaciones clave mencionados	Grupos de interés y materialidad	41

GRI Standard	Contenido	Descripción	Capítulo/Respuesta directa	Página
Contenidos Generales 2016	102-45	Entidades incluidas en los estados financieros consolidados	Acerca del Informe	154
	102-46	Definición de los contenidos de los informes y las coberturas del tema	Grupo de interés y materialidad Estándares utilizados	41 y 155
	102-47	Lista de temas materiales	Grupos de interés y materialidad	41
	102-48	Re expresión de la información	Para mayor claridad, los cambios en la información reportada se expresan directamente en el texto correspondiente a lo largo del Informe.	
	102-49	Cambios en la elaboración de informes	No existen cambios significativos	154
	102-50	Periodo objeto del informe	Acerca del Informe	154
	102-51	Fecha del último informe	El Informe Anual anterior se publicó en el primer semestre de 2021	
	102-52	Ciclo de elaboración de informes	El ciclo de elaboración de informes es anual	
	102-53	Punto de contacto para preguntas sobre el informe	Irma B. Acosta Pedregal, <b>Directora de Responsabilidad y Reputación Corporativas</b> <b>Correo electrónico:</b> ib.acosta@bbva.com	
	102-54	Declaración de elaboración del informe de conformidad con los Estándares GRI	Estándares utilizados	155
	102-55	Índice de contenidos GRI	Índice de contenidos GR	192
	102-56	Verificación externa	Revisión Independiente	156



GRI Standard	Contenido	Descripción	Capítulo/Respuesta directa	Página
<b>TEMAS MATERIALES</b>				
<b>Gobierno corporativo</b>				
Favor de referirse a los contenidos generales 102-18 al 102-39				
<b>Gestión de riesgos y crisis</b>				
Favor de referirse a los contenidos generales 102-18, 102-29, 102-30				
<b>Financiación social y medioambientalmente responsable</b>				
GRI 103 Enfoque de Gestión 2016	103-1	Explicación del tema material y su Cobertura	Finanzas sostenibles	124
	103-2	El enfoque de gestión y sus componentes	Finanzas sostenibles	124
	103-3	Evaluación del enfoque de gestión	Finanzas sostenibles	124
G4 Sector de Servicios Financieros	FS7	Valor monetario de productos y servicios diseñados para generar un beneficio social específico para cada línea de negocio desglosado por propósito	Finanzas sostenibles	124
	FS8	Valor monetario de productos y servicios diseñados para generar un beneficio ambiental específico para cada línea de negocio desglosado por propósito	Finanzas sostenibles	124
	FS11	Porcentaje de activos sujetos a controles medioambientales o sociales tanto positivos como negativo	Finanzas sostenibles	124
<b>Huella ambiental</b>				
GRI 103 Enfoque de Gestión 2016	103-1	Explicación del tema material y su Cobertura	Plan Global de Ecoeficiencia	113
	103-2	El enfoque de gestión y sus componentes	Plan Global de Ecoeficiencia	113
	103-3	Evaluación del enfoque de gestión	Plan Global de Ecoeficiencia	113

GRI Standard	Contenido	Descripción	Capítulo/Respuesta directa	Página
GRI 301 Materiales 2016	301-1	Materiales utilizados por peso y volumen	Plan Global de Ecoeficiencia	113
	301-2	Insumos reciclados utilizados	Información no disponible. Esta información excede el alcance de la medición.	
	301-3	Productos utilizados y materiales de envasado	No procede. Las operaciones de Grupo Financiero BBVA México no involucran la recuperación de productos y materiales de envasado.	
GRI 302 Energía 2016	302-1	Consumo energético dentro de la organización	Plan Global de Ecoeficiencia	113
	302-2	Consumo energético fuera de la organización	Plan Global de Ecoeficiencia	113
	302-3	Intensidad energética	Plan Global de Ecoeficiencia	113
	302-4	Reducción del consumo energético	Plan Global de Ecoeficiencia	113
	302-5	Reducción de los requerimientos energéticos de productos y servicios	Plan Global de Ecoeficiencia	113
GRI 303 Agua y Efluentes 2018	303-1	Interacción con el agua como recurso compartido	Las operaciones de Grupo Financiero BBVA México no generan impactos significativos en el medio ambiente relacionados con el agua; sin embargo, con el Plan Global de Ecoeficiencia se busca efficientar sus actividades y mitigar cualquier impacto ambiental que sus operaciones puedan generar.	113
	303-2	Gestión de los impactos relacionados con los vertidos de agua	Las operaciones de Grupo Financiero BBVA México no generan afectaciones en la calidad de agua por lo que no requieren método de tratamiento para su vertido en la red municipal.	
	303-3	Extracción de agua	Plan Global de Ecoeficiencia	113
	303-4	Vertidos de agua	Plan Global de Ecoeficiencia	113
	303-5	Consumo de agua	Plan Global de Ecoeficiencia	113

GRI Standard	Contenido	Descripción	Capítulo/Respuesta directa	Página
GRI 305 Emisiones 2016	305-1	Emisiones directas de GEI (alcance 1)	Plan Global de Ecoeficiencia	113
	305-2	Emisiones indirectas de GEI al generar energía (alcance 2)	Plan Global de Ecoeficiencia	113
	305-3	Otras emisiones indirectas de GEI (alcance 3)	Plan Global de Ecoeficiencia	113
	305-4	Intensidad de las emisiones de GEI	Plan Global de Ecoeficiencia	113
	305-5	Reducción de las emisiones de GEI	Plan Global de Ecoeficiencia	113
	305-6	Emisiones de sustancias que agotan la capa de ozono (SAO)	No procede: las operaciones realizadas por Grupo Financiero BBVA México no generan emisiones SAO significativas.	
	305-7	Óxidos de nitrógeno (NOX), óxidos de azufre (SOX) y otras emisiones significativas al aire	No procede: las operaciones realizadas por Grupo Financiero BBVA México no generan emisiones NOX y SOX significativas.	
GRI 306: Residuos 2020	306-3	Residuos generados	Plan Global de Ecoeficiencia	113
GRI 307 Cumplimiento Ambiental 2016	307-1	Incumplimiento de la legislación y normativa ambiental	En el periodo de elaboración del Informe, las operaciones de Grupo Financiero BBVA México no generaron ningún incumplimiento de la legislación y normativa ambiental.	
<b>Ciberseguridad y uso responsable de los datos</b>				
GRI 103 Enfoque de Gestión 2016	103-1	Explicación del tema material y su Cobertura	Seguridad, privacidad y protección del cliente Experiencia Única	70 y 85
	103-2	El enfoque de gestión y sus componentes	Seguridad, privacidad y protección del cliente Experiencia Única	70 y 85
	103-3	Evaluación del enfoque de gestión	Seguridad, privacidad y protección del cliente Experiencia Única	70 y 85
GRI 418 Privacidad del cliente 2016	418-1	Reclamaciones fundamentadas relativas a violaciones de la privacidad del cliente y pérdida de datos del cliente	Seguridad, privacidad y protección del cliente Unidad Especializada de Atención a Clientes	73 y 85

GRI Standard	Contenido	Descripción	Capítulo/Respuesta directa	Página
<b>Cumplimiento normativo</b>				
GRI 103 Enfoque de Gestión 2016	103-1	Explicación del tema material y su Cobertura	Cumplimiento normativo	60
	103-2	El enfoque de gestión y sus componentes	Cumplimiento normativo	60
	103-3	Evaluación del enfoque de gestión	Cumplimiento normativo	60
GRI 307 Cumplimiento ambiental 2016	307-1	Incumplimiento de la legislación y normativa ambiental	En el periodo de elaboración del Informe, las operaciones de Grupo Financiero BBVA México no generaron ningún incumplimiento de la legislación y normativa ambiental.	
GRI 419 Cumplimiento Socioeconómico 2016	419-1	Incumplimiento de las leyes y normativas en los ámbitos social y económico	Grupo Financiero BBVA México recibió multas durante 2021; sin embargo, por la naturaleza de la información, la cifra total es considerada confidencial. Por otra parte, GFBB no recibió sanciones no monetarias durante 2021.	
GRI 205 Anticorrupción 2016	205-1	Operaciones evaluadas para riesgos relacionados con la corrupción	Programa de integridad	64
	205-2	Comunicación y formación sobre políticas y procedimientos anticorrupción	Programa de integridad	64
	205-3	Casos de corrupción confirmados y medidas tomadas	Programa de integridad	64
GRI 206 Comportamiento anticompetitivo 2016	206-1	Acciones legales por comportamiento anticompetitivo y prácticas monopólicas	Cumplimiento normativo	60
También refiérase a los contenidos generales 102-16 y 102-17				
<b>Experiencia del cliente</b>				
GRI 103 Enfoque de Gestión 2016	103-1	Explicación del tema material y su Cobertura	Experiencia Única	70 y 83
	103-2	El enfoque de gestión y sus componentes	Experiencia Única	70 y 83
	103-3	Evaluación del enfoque de gestión	Experiencia Única	70 y 83

GRI Standard	Contenido	Descripción	Capítulo/Respuesta directa	Página
GRI 417 Marketing y etiquetado 2016	417-1	Requerimientos para la información y el etiquetado de productos y servicios	Comunicación Transparente, Clara y Responsable (TCR)	83
	417-2	Casos de incumplimiento relacionados con la información y el etiquetado de productos y servicios	Unidad Especializada de Atención al Cliente (Reclamaciones ante la UNE) Comunicación Transparente, Clara y Responsable (TCR)	73 y 83
	417-3	Casos de incumplimiento relacionados con comunicaciones de marketing	Unidad Especializada de Atención al Cliente (Reclamaciones ante la UNE) Comunicación Transparente, Clara y Responsable (TCR)	73 y 83
<b>Derechos humanos</b>				
GRI 103 Enfoque de Gestión 2016	103-1	Explicación del tema material y su Cobertura	Derechos Humanos	61
	103-2	El enfoque de gestión y sus componentes	Derechos Humanos	61
	103-3	Evaluación del enfoque de gestión	Derechos Humanos	61
GRI 412 Evaluación de Derechos Humanos 2016	412-1	Operaciones sometidas a revisiones o evaluaciones de impacto sobre los derechos humanos	Derechos Humanos Proveedores y Compras Responsables Finanzas Sostenibles	61, 121 y 124
	412-2	Formación de empleados en políticas o procedimientos sobre derechos humanos	Desarrollo de talento	94
	412-3	Acuerdos y contratos de inversión significativos con cláusulas sobre derechos humanos o sometidos a evaluación de derechos humanos	Proveedores y Compras Responsables Finanzas Sostenibles	121 y 124
<b>Diversidad e inclusión</b>				
GRI 103 Enfoque de Gestión 2016	103-1	Explicación del tema material y su Cobertura	Inclusión y diversidad	107
	103-2	El enfoque de gestión y sus componentes	Inclusión y diversidad	107
	103-3	Evaluación del enfoque de gestión	Inclusión y diversidad	107
GRI 405 Diversidad e igualdad de oportunidades 2016	405-1	Diversidad en órganos de gobierno y colaboradores	Inclusión y diversidad Por motivos de seguridad y privacidad de datos de los y las consejeras de Grupo Financiero BBVA México, no se describe a detalle lo solicitado en este indicador.	88 y 107

GRI Standard	Contenido	Descripción	Capítulo/Respuesta directa	Página
<b>Comunicación y transparencia</b>				
GRI 103 Enfoque de Gestión 2016	103-1	Explicación del tema material y su Cobertura	Comunicación Transparente, Clara y Responsable (TCR)	83
	103-2	El enfoque de gestión y sus componentes	Comunicación Transparente, Clara y Responsable (TCR)	83
	103-3	Evaluación del enfoque de gestión	Comunicación Transparente, Clara y Responsable (TCR)	83
GRI 417 Marketing y etiquetado 2016	417-1	Requerimientos para la información y el etiquetado de productos y servicios	Comunicación Transparente, Clara y Responsable (TCR)	83
	417-2	Casos de incumplimiento relacionados con la información y el etiquetado de productos y servicios	Unidad Especializada de Atención al Cliente (Reclamaciones ante la UNE) Comunicación Transparente, Clara y Responsable (TCR)	73 y 83
	417-3	Casos de incumplimiento relacionados con comunicaciones de marketing	Unidad Especializada de Atención al Cliente (Reclamaciones ante la UNE) Comunicación Transparente, Clara y Responsable (TCR)	73 y 83
<b>Educación e Inclusión financiera</b>				
GRI 103 Enfoque de Gestión 2016	103-1	Explicación del tema material y su Cobertura	Inclusión financiera y emprendimiento Educación Financiera	137 y 143
	103-2	El enfoque de gestión y sus componentes	Inclusión financiera y emprendimiento Educación Financiera	137 y 143
	103-3	Evaluación del enfoque de gestión	Inclusión financiera y emprendimiento Educación Financiera	137 y 143
G4 Sector de Servicios Financieros	FS13	Puntos de acceso por tipo en áreas de escasa densidad de población o desfavorecidas económicamente	Inclusión financiera	137
	FS14	Iniciativas para mejorar el acceso a los servicios financieros a personas desfavorecidas	Inclusión financiera	137
	FS16	Iniciativas para mejorar la alfabetización y educación financiera	Educación financiera	143

GRI Standard	Contenido	Descripción	Capítulo/Respuesta directa	Página
<b>Atracción, desarrollo y retención de talento</b>				
GRI 103 Enfoque de Gestión 2016	103-1	Explicación del tema material y su Cobertura	Atracción de talento Desarrollo de talento	88 y 94
	103-2	El enfoque de gestión y sus componentes	Atracción de talento Desarrollo de talento	88 y 94
	103-3	Evaluación del enfoque de gestión	Atracción de talento Desarrollo de talento	88 y 94
GRI 401 Empleo 2016	401-1	Nuevas contrataciones de colaboradores y rotación de personal	Compromiso responsable con el colaborador	88
	401-2	Beneficios para los colaboradores a tiempo completo que no se dan a los colaboradores a tiempo parcial o temporales	Compromiso responsable con el colaborador	88, 99 y 101
GRI 404 Formación y enseñanza 2016	404-1	Media de horas de formación al año por colaborador	Desarrollo de talento	94
	404-2	Programas para mejorar las aptitudes de los colaboradores y programas de ayuda a la transición	Desarrollo de talento	94
	404-3	Porcentaje de colaboradores que reciben evaluaciones periódicas del desempeño y desarrollo profesional	Desarrollo de talento	94
<b>Contribución a la sociedad</b>				
GRI 103 Enfoque de Gestión 2016	103-1	Explicación del tema material y su Cobertura	Contribución a la comunidad Programas sociales Fundación BBVA México	142 y 148
	103-2	El enfoque de gestión y sus componentes	Contribución a la comunidad Programas sociales Fundación BBVA México	142 y 148
	103-3	Evaluación del enfoque de gestión	Contribución a la comunidad Programas sociales Fundación BBVA México	142 y 148

GRI Standard	Contenido	Descripción	Capítulo/Respuesta directa	Página
GRI 413 Comunidades Locales 2016	413-1	Operaciones con participación de la comunidad local, evaluaciones del impacto y programas de desarrollo	Contribución a la comunidad Programas sociales Fundación BBVA	142, 143 y 148
	413-2	Operaciones con impactos negativos significativos –reales o potenciales– en las comunidades locales	Para garantizar la seguridad y confidencialidad de los datos que le son confiados, al Grupo Financiero BBVA México, éste integra nuevas tecnologías y capacita a todos sus colaboradores en su manejo.	
<b>Contenidos Sectoriales</b>				
G4 Sector de Servicios Financieros	FS1	Políticas con aspectos medioambientales y sociales específicos aplicadas a las líneas de negocio	Estrategia de sostenibilidad Salud y seguridad laboral Inclusión y diversidad Plan Global de Ecoeficiencia Proveedores y compras responsables Finanzas Sostenibles	30, 101, 107, 113, 121 y 124
	FS2	Procedimientos para la evaluación y el control de riesgos sociales y medioambientales en las líneas de negocio	Gestión de riesgos no financieros Finanzas sostenibles	59 y 124
	FS5	Interacciones con clientes, sociedades participadas, socios empresariales relacionados con los riesgos y oportunidades medioambientales y sociales	Finanzas sostenibles	124



# Apartado Pacto Mundial y Objetivos de Desarrollo Sostenible (ODS)

## Introducción

En 2015, la Organización de las Naciones Unidas (ONU) aprobó la Agenda 2030 sobre el Desarrollo Sostenible, la cual representa una oportunidad para que los países y sus sociedades asuman nuevos retos y responsabilidades para emprender un camino hacia la paz y prosperidad con el fin de mejorar la vida de todos en un planeta sano, sin dejar a nadie atrás.

La Agenda se compone de 17 objetivos y 169 metas específicas que incluyen desde la eliminación de la pobreza hasta el combate al cambio climático, la educación, la igualdad de la mujer, la defensa del medio ambiente o el diseño sostenible de nuestras ciudades.

## OBJETIVOS DE DESARROLLO SOSTENIBLE



## Importancia de los ODS

Los Objetivos de Desarrollo Sostenible (ODS) representan un lenguaje común y un propósito compartido que busca la transformación de los sistemas financieros, económicos y políticos para abordar los retos más urgentes en materia de sostenibilidad, garantizando los derechos humanos de todos y otorgando a la sociedad más y mejores oportunidades.

La Agenda 2030, reconoce la importancia de las organizaciones e instituciones financieras en abordar los ODS, ya que juegan un papel clave en la creación de un mundo inclusivo y amigable con el medio ambiente. Los inversionistas cada vez muestran un mayor interés en dirigir los fondos hacia negocios responsables; sin embargo, es necesario impulsarlos a contar con herramientas concretas que rijan sus actividades y operaciones hacia el cumplimiento de los ODS.

A través del Informe sobre Desarrollo Sostenible 2021, se presentan los resultados de un estudio sobre el avance de los ODS para todos los Estados miembros de la ONU y se enmarca la aplicación de los Objetivos de Desarrollo Sostenible en términos de seis grandes transformaciones. Este reporte ha sido elaborado por equipos de expertos independientes de la Red de Soluciones para el Desarrollo Sostenible (SDSN) y la Fundación Bertelsmann.

El estudio presenta un índice con una evaluación de la distancia en la que se encuentran los países para el cumplimiento de los ODS, comparando así su desempeño con los Objetivos. La puntuación se puede interpretar como el porcentaje de logro o progreso total de un país hacia los 17 ODS. Una puntuación de 100 indica que se han alcanzado todos los ODS.<sup>9</sup>



<sup>9</sup> Sachs, J., Schmidt-Traub, G., Kroll, C., Laforune, G., Fuller, G., Woelm, F. 2021. The Decade of Action for the Sustainable Development Goals. Sustainable Development Report 2021. Cambridge: Cambridge University Press.



**México** se encuentra en la **posición 80** de los 165 países evaluados.

Porcentaje de logro para cumplir con los ODS



La pandemia por COVID-19 retrasó los avances globales en el cumplimiento de los ODS y representó un fuerte impacto en el desempeño ambiental, social y económico de los países. Actualmente, las prioridades nacionales se enfocan en el control de la pandemia, por lo que concentran sus esfuerzos en las intervenciones no farmacéuticas y el acceso a las vacunas.

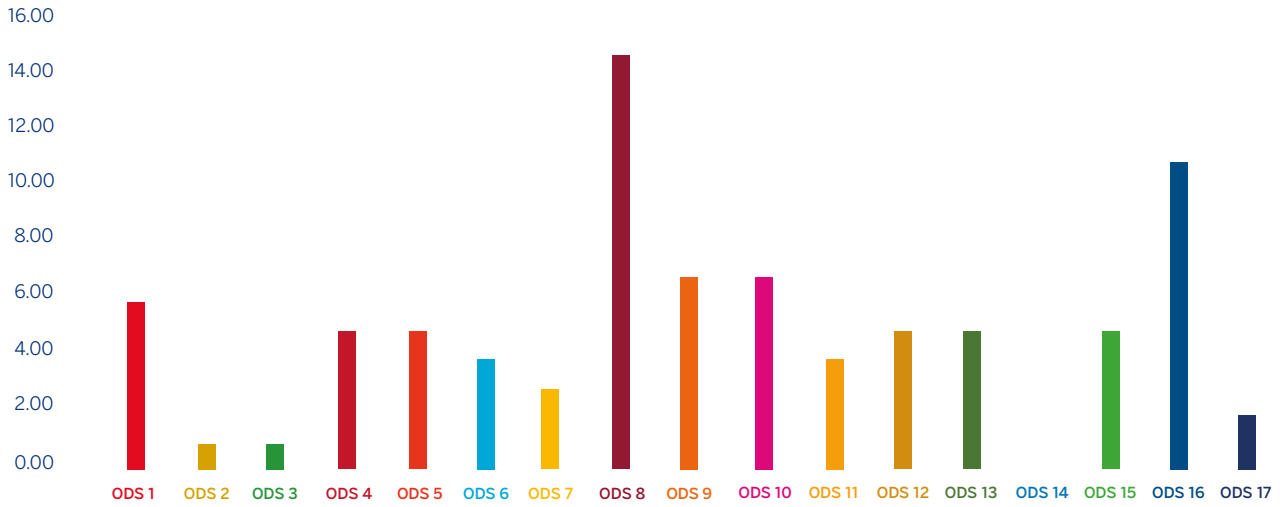
Sin embargo, los ODS, en conjunto con las seis transformaciones, pueden guiar una recuperación sostenible, inclusiva y resiliente de la contingencia por COVID-19; por lo que, el despliegue acelerado de acciones transformadoras e inversiones responsables es clave durante los próximos años.

## Impacto de BBVA en los ODS

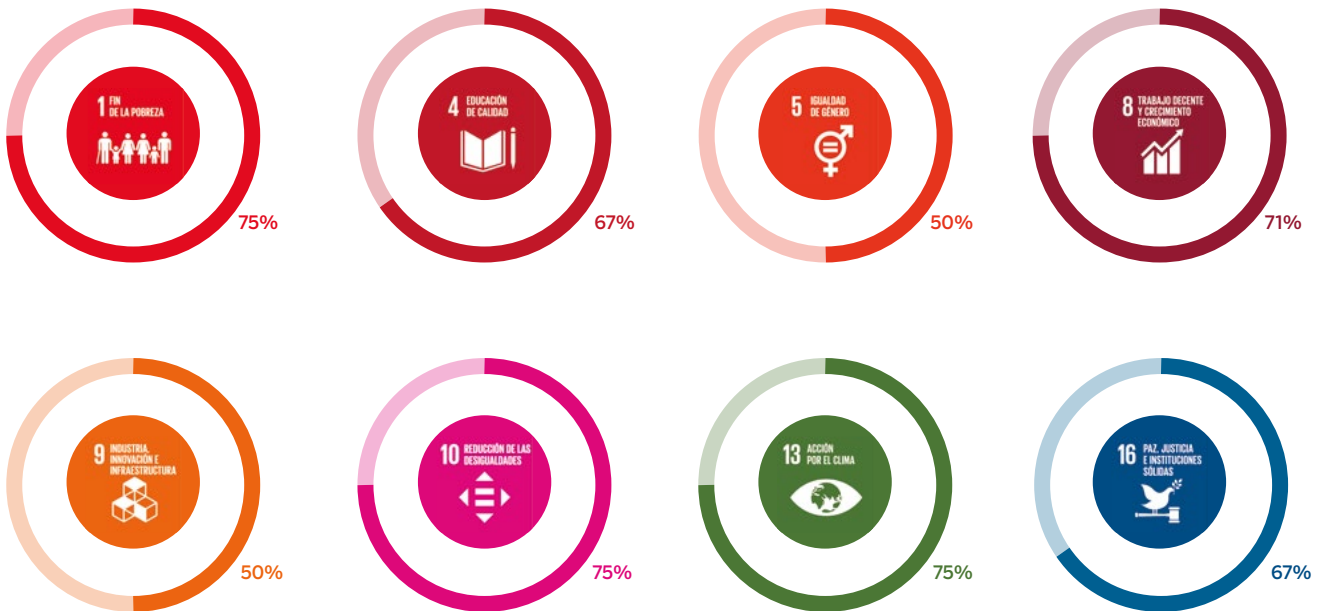
Frente a la necesidad de un progreso mundial acelerado hacia la sostenibilidad, Grupo Financiero BBVA México continúa desarrollando esfuerzos para contribuir a las metas de los ODS.

El presente informe reúne la información sobre los programas y actividades que realizó Grupo Financiero BBVA México durante 2021 para contribuir con los ODS. A continuación, se pueden observar, a manera de resumen, los resultados obtenidos. Cada gráfica representa el porcentaje de contribución de BBVA México a cada uno de los ODS con base en el estudio de materialidad de ODS realizado en 2020.

Nivel de alineación de los ODS con los temas materiales de Grupo Financiero BBVA México\*



\*Se utiliza el análisis de materialidad realizado en 2020..



## Materialidad ODS

Para hacer frente a las problemáticas presentadas en la Agenda 2030, Grupo Financiero BBVA México analizó su contribución a los ODS identificados como materiales en la actualización del estudio de materialidad de ODS de 2020.

### Metodología

Para dicha actualización del análisis de materialidad de ODS realizada en 2020, se llevaron a cabo los siguientes pasos:

1. Análisis y actualización de los temas materiales en materia de sostenibilidad de la organización.
2. Vinculación de los temas materiales con los ODS con el fin de identificar cuántos temas materiales se pueden alinear con algún objetivo mostrando, de esta manera, que el ODS es importante para la organización y debe gestionarse como un tema material (eje "y").
3. Identificación del impacto y la relación de cada tema material sobre las metas específicas de los ODS (eje "x").
4. Con base en el Informe de Desarrollo Sostenible del Sector Bancario en México de la Asociación de Bancos de México (ABM) en el cual se muestra la inversión del sector bancario en México en cada ODS, se consideró, como tercera variable, la inversión del sector en millones de pesos dentro de la matriz de materialidad de los ODS.<sup>10</sup>
5. Actualización de la matriz de ODS y validación de los resultados.



<sup>10</sup> Informe de Desarrollo Sostenible del Sector Bancario en México – Alineado a la Agenda 2030. Asociación de Bancos de México (ABM), 2020.  
[https://abm.org.mx/banca-sostenible/descargas/Informe\\_DS\\_ABM\\_PNUD.pdf](https://abm.org.mx/banca-sostenible/descargas/Informe_DS_ABM_PNUD.pdf)



De esta forma, los ODS materiales para Grupo Financiero BBVA México son:

Relevancia para BBVA	ODS	Inversión de Grupo Financiero BBVA México en 2021* (mdp)
1	Trabajo decente y crecimiento económico	24.85
2	Reducción de las desigualdades	9,349.12
3	Paz, justicia e instituciones sólidas	25.36
4	Fin de la pobreza	5,053.30
5	Acción por el clima	55,654.86
6	Educación de calidad	1,250.90
7	Industria, innovación e infraestructura	11,979.04
8	Igualdad de género	2,504.67

\*La inversión de un programa o iniciativa se contempla únicamente en un ODS material para Grupo Financiero BBVA México. Sin embargo, un mismo programa o iniciativa puede impactar a varios ODS.

# Impacto en los ODS materiales



## Objetivo 1: Fin de la pobreza

Poner fin a la pobreza en todas sus formas en todo el mundo.

A través de un acceso inclusivo a productos y servicios financieros, Grupo Financiero BBVA México busca contribuir al desarrollo de la economía. Otorgando opciones de financiamiento a diferentes grupos sociales, incluyendo mujeres y grupos vulnerables, y trabajando para generar mayor resiliencia frente a desastres naturales, Grupo Financiero BBVA México fomenta el acceso igualitario a los recursos económicos.

### Impacto económico para el cumplimiento del ODS

Para contribuir a este ODS, Grupo Financiero BBVA México realizó una inversión total de 5,053.30 mdp en diferentes programas e iniciativas de desarrollo social, inclusión financiera, apoyo a desastres naturales y acceso a la salud, entre otros.

### Iniciativas BBVA

Los proyectos, programas, acciones e iniciativas de BBVA que contribuyeron a este ODS en 2021 son:



**Bono social COVID con el Banco Centroamericano de Integración Económica:** este bono permite la obtención de recursos con el objetivo de financiar proyectos que busquen la recuperación y estabilización económica frente a la contingencia por COVID-19 en la región.



**Modelo de Inclusión Financiera:** busca poner sus productos y servicios al alcance de todos con el fin de apoyar a las personas a tomar decisiones informadas en cuanto a su bienestar financiero y a generar consciencia sobre los posibles riesgos y oportunidades; esto, al resolver necesidades básicas relacionadas con el dinero, acercar los servicios financieros básicos a la comunidad y promover la digitalización.



**Juntos por la salud:** con el fin de apoyar la creciente demanda de servicios hospitalarios y el consecuente riesgo que enfrenta el personal de salud derivado de la pandemia por COVID-19, la Fundación BBVA México de la mano con el gobierno federal, la academia, la iniciativa privada y la sociedad en general, realizó una serie de acciones para trazar una red de apoyo con el objetivo de ayudar y salvar vidas.



#### **Desarrollo Social:**

- **Apoyo financiero a agricultores:** en coordinación con la Secretaría de Agricultura y Desarrollo Rural (SADER), se brinda apoyo financiero directo a agricultores de zonas rurales, especialmente a productores de granos, para contribuir a incrementar la producción, mediante tarjetas de débito y una cuenta eje, que es el medio para que los productores accedan a los recursos otorgados por la SADER.
- **Jóvenes Construyendo el Futuro:** este programa consiste en brindar becas de capacitación a jóvenes de entre 18 y 29 años para que cuenten con habilidades profesionales para afrontar los retos del futuro.
- **Adultos Mayores:** en conjunto con la Secretaría del Bienestar, se contribuye al bienestar de adultos mayores, tanto hombres como mujeres, a través del otorgamiento de una pensión no contributiva, de una tarjeta de débito y de una cuenta eje.



**Apoyo en desastres naturales:** Fundación BBVA México realiza acciones de ayuda humanitaria y apoyo a la población que vive situaciones de emergencia durante desastres naturales, situaciones de riesgo o extraordinarias. En cooperación con Fundación Televisa y la Secretaría de la Defensa Nacional se ha apoyado a personas de Chiapas, Tabasco, Guerrero, Oaxaca, Morelos, Estado de México, Ciudad de México, Quintana Roo y Yucatán.



**Mi Comunidad:** este programa busca contribuir a la regeneración de comunidades a partir de intervenciones en fraccionamientos con altos niveles de cartera vencida, abandono y vandalismo, para recuperar el tejido social y recobrar el valor patrimonial a través del mejoramiento social y urbano.



**Programa de Becas para Chavos que Inspiran:** estas becas educativas apoyan a estudiantes talentosos de secundaria, preparatoria y universidad que enfrentan barreras económicas fomentando la continuidad escolar y promoviendo la movilidad social. Derivado impacto por la pandemia de COVID-19 en México, el programa incluye nuevas becas para Educación en Línea y Chavos con discapacidad.



**Bono social de BID Invest:** primer bono social de BID Invest que fomenta la igualdad de género, enfocado en las mujeres y alineado con los principios de Bonos Verdes y con los Principios Bonos Sociales emitidos por la Asociación Internacional de Mercados de Capitales.



**BBVA Mujeres Empresarias:** en alianza con Victoria 147, se otorgaron herramientas financieras, capacidades digitales y conocimiento a las emprendedoras y empresarias con el fin de contribuir a mejorar su salud financiera personal y empresarial.



**Campaña de vacunación:** vacunación contra la influenza para colaboradores activos, jubilados y beneficiarios registrados en el servicio médico.



## Impacto BBVA 2021

Metas impactadas	Iniciativas BBVA	Impacto BBVA 2021										
<p><b>1.2</b> Para 2030, reducir al menos a la mitad la proporción de hombres, mujeres y niños y niñas de todas las edades que viven en la pobreza en todas sus dimensiones con arreglo a las definiciones nacionales.</p>	<ul style="list-style-type: none"> <li>• Mi Comunidad</li> <li>• Donaciones a organizaciones de la sociedad civil</li> <li>• Programa de Becas para Chavos que Inspiran</li> </ul>	<ul style="list-style-type: none"> <li>• El programa “Mi Comunidad” apoyó a 9,526 beneficiarios directos.</li> <li>• En los últimos diez años, se han apoyado 17 fraccionamientos de Tijuana; esto se traduce en 13,088 viviendas totales y más de 42 mil habitantes beneficiados.</li> </ul>										
<p><b>1.4</b> Para 2030, garantizar que todos los hombres y mujeres, en particular los pobres y los más vulnerables, tengan los mismos derechos a los recursos económicos, así como acceso a los servicios básicos, la propiedad y el control de las tierras y otros bienes, la herencia, los recursos naturales, las nuevas tecnologías y los servicios económicos, incluida la microfinanciación.</p>	<ul style="list-style-type: none"> <li>• Apoyo financiero a agricultores</li> <li>• Adultos Mayores</li> <li>• Mi Comunidad</li> <li>• Modelo de Inclusión Financiera</li> <li>• Bono social de BID Invest</li> <li>• BBVA Mujeres Empresarias</li> <li>• Campaña de vacunación</li> </ul>	<ul style="list-style-type: none"> <li>• Se impartieron 13,559 horas de mentoría en el programa de Becas BBVA para Chavos que Inspiran, la cifra más alta desde la existencia del programa.</li> <li>• Becas otorgadas “Chavos que Inspiran”:</li> </ul> <table border="1"> <tr> <td>Preparatoria</td> <td>15,245</td> </tr> <tr> <td>Secundaria</td> <td>17,537</td> </tr> <tr> <td>Universidad</td> <td>11,421</td> </tr> <tr> <td>Educación en línea</td> <td>195</td> </tr> <tr> <td>Discapacidad</td> <td>100</td> </tr> </table>	Preparatoria	15,245	Secundaria	17,537	Universidad	11,421	Educación en línea	195	Discapacidad	100
Preparatoria	15,245											
Secundaria	17,537											
Universidad	11,421											
Educación en línea	195											
Discapacidad	100											
<p><b>1.5</b> Para 2030, fomentar la resiliencia de los pobres y las personas que se encuentran en situaciones vulnerables y reducir su exposición y vulnerabilidad a los fenómenos extremos relacionados con el clima y a otros desastres económicos, sociales y ambientales.</p>	<ul style="list-style-type: none"> <li>• Productos y servicios del Banco</li> <li>• Apoyo financiero a agricultores</li> <li>• Adultos Mayores</li> <li>• Apoyo en desastres naturales</li> <li>• Bono social COVID con el Banco Centroamericano de Integración Económica</li> <li>• Juntos por la salud</li> <li>• Mi Comunidad</li> </ul>	<ul style="list-style-type: none"> <li>• Se invirtieron 403.82 millones de euros en inclusión financiera dentro del país.</li> <li>• El bono social fue emitido por un monto de 2,500 mdp.</li> <li>• 820,307 agricultores fueron beneficiados por el apoyo otorgado.</li> <li>• 1,049,370 adultos mayores fueron beneficiados por los productos y la pensión entregada.</li> <li>• Se capacitó a un total de 41,167 mujeres emprendedoras de agosto 2020 a diciembre 2021.</li> <li>• Se aplicaron 10,832 dosis de la vacuna tetravalente contra la influenza, en 23 sedes en la Ciudad de México y el resto de la República.</li> <li>• El programa de Apoyo en Desastres Naturales benefició de forma directa a 26,000 personas. En los últimos diez años (2011-2021) se han obtenido los siguientes resultados:             <ul style="list-style-type: none"> <li>▪ +47 instalaciones de malla ciclónica</li> <li>▪ +39 bardas edificadas</li> <li>▪ +5,865 viviendas alumbradas</li> <li>▪ +1,883 viviendas pintadas</li> <li>▪ +171 comités vecinales conformados y 132 capacitaciones de comités vecinales</li> </ul> </li> </ul>										

## Metas impactadas

## Iniciativas BBVA

## Impacto BBVA 2021

- 1,288,667 personas se beneficiaron directamente de los donativos de insumos a escuelas públicas.
- La entrega de despensas y kits de higiene personal se realizó en beneficio de más de 26,000 personas.
- 1,339,157 personas fueron beneficiadas con el programa "Juntos por la Salud", a través de donativos a la Fundación IMSS:
  - 4,047 oxímetros y baterías
  - 5,566 termómetros digitales infrarrojos con pilas
  - 1,557,500 botellas de gel antibacterial
  - 502,150 cubrebocas para el equipo administrativo, docente y de apoyo, con la finalidad de apoyar escuelas ubicadas en 16 alcaldías de la Ciudad de México
  - 50,490 beneficiarios directos de la iniciativa de donativos de oxímetros





## Objetivo 4: Educación de calidad

Garantizar una educación inclusiva, equitativa y de calidad y promover oportunidades de aprendizaje durante toda la vida para todos.

Grupo Financiero BBVA México reconoce que la educación es una pieza esencial para habilitar la movilidad socioeconómica y el crecimiento del país. Durante 2021, se desarrollaron programas, actividades e iniciativas para fomentar un mayor acceso a educación de calidad para jóvenes de secundaria, preparatoria y universidad. Asimismo, BBVA implementó capacitaciones que permiten el desarrollo de habilidades profesionales y herramientas necesarias para afrontar los retos del mundo actual, y creó oportunidades laborales para estudiantes de últimos semestres o recién egresados de la universidad.

### Impacto económico para el cumplimiento del ODS

Para el cumplimiento de este ODS, se realizó una inversión total de 1,250.90 mdp a través de diferentes programas que fomentan el acceso igualitario a la educación, el desarrollo de conocimientos y habilidades profesionales, y la educación financiera.

### Iniciativas BBVA

Los proyectos, programas, acciones e iniciativas de BBVA que contribuyeron a este ODS en 2021 son:



**Programa de Becas para Chavos que Inspiran:** estas becas educativas apoyan a estudiantes talentosos de secundaria, preparatoria y universidad que enfrentan barreras económicas fomentando la continuidad escolar y promoviendo la movilidad social. Derivado impacto por la pandemia de COVID-19 en México, el programa incluye nuevas becas para Educación en Línea y Chavos con discapacidad.



#### Programas de Talento Joven:

- **Programa de Becarios:** dirigido a estudiantes del último año de la licenciatura que busquen impulsar su desarrollo y experiencia profesional a través de la realización de un proyecto con duración de 6 meses.
- **Programa de Trainees:** dirigido a recién egresados de licenciatura, con duración de 12 meses de capacitación en materia de liderazgo, valores y negocios.
- **Programa Summer:** dirigido a estudiantes de maestría (MBA), quienes descubren las diferentes áreas de GFBB y realizan un proyecto específico, presentado a un Director General del área.
- **Programa Veranito:** exclusivo para becarios de Fundación BBVA que son estudiantes de entre cuarto y quinto semestres de universidad, con el fin de proporcionarles su primera experiencia laboral.

- **Programa Semilleros:** incorporación de recién egresados y estudiantes de la universidad a la organización.
- **Programa *Global MBA*:** enfocado a candidatos que cursen un MBA en escuelas de negocio con el fin de que puedan desarrollarse y asumir posiciones de liderazgo en el largo plazo en Grupo Financiero BBVA México.
- **Programa *Women in Data*:** busca atraer al mejor talento femenino en la ciencia de datos.



**Jóvenes Construyendo el Futuro:** este programa consiste en brindar becas de capacitación a jóvenes de entre 18 y 29 años para que cuenten con habilidades profesionales para afrontar los retos del futuro.



**Programa Kidzania:** permite que niños y jóvenes experimenten diferentes puestos de trabajo dentro de la ciudad interactiva de Kidzania con el fin de desarrollar capacidades y adquirir conocimientos financieros a través de actividades lúdicas.



**Fomento cultural:** tiene como objetivo incidir en el desarrollo de la cultura en México, a través de estímulos económicos y acompañamiento a proyectos culturales con presencia nacional que garanticen el acceso a la cultura y la generación de nuevos públicos.



**Portal de Educación Financiera:** sitio web oficial con notas, talleres a distancia y webinars de Educación Financiera con temas relacionados a los productos, servicios y herramientas del banco.



**Taller "Formación expés en Educación Financiera":** taller disponible a mercado abierto con el objetivo de generar un cambio de hábitos saludables en las personas en relación con su dinero.



**Reconstrucción de escuelas:** inversión en la reconstrucción y reequipamiento físico y tecnológico de los espacios educativos que fueron dañados durante los sismos de 2017.



**Beca de Arte BBVA:** plataforma de intercambio y colaboración que apoya la producción y difusión de iniciativas sobresalientes de arte y cultura a través de estímulos económicos con el objetivo de promover a profesionales de la cultura y artistas.



**Comunidad Digital Universidades:** sinergia de Grupo Financiero BBVA México con universidades para impulsar la digitalización del ecosistema universitario, a través de acciones de Educación Financiera para fomentar el aprendizaje de los alumnos y su comunidad.



**Donaciones a organizaciones de la sociedad civil:** para apoyar a la educación y las artes.

## Impacto BBVA 2021

Metas impactadas	Iniciativas BBVA	Impacto BBVA 2021										
<p><b>4.1</b> De aquí a 2030, asegurar que todas las niñas y todos los niños terminen la enseñanza primaria y secundaria, que ha de ser gratuita, equitativa y de calidad y producir resultados de aprendizaje pertinentes y efectivos.</p>	<ul style="list-style-type: none"> <li>Programa de Becas para Chavos que Inspiran</li> <li>Reconstrucción de escuelas</li> <li>Donaciones a organizaciones de la sociedad civil</li> </ul>	<ul style="list-style-type: none"> <li>Se impartieron 13,559 horas de mentoría en el programa de Becas BBVA para Chavos que Inspiran, la cifra más alta desde la existencia del programa.</li> <li>Becas otorgadas "Chavos que Inspiran": <table border="1"> <tr> <td>Preparatoria</td> <td>15,245</td> </tr> <tr> <td>Secundaria</td> <td>17,537</td> </tr> <tr> <td>Universidad</td> <td>11,421</td> </tr> <tr> <td>Educación en línea</td> <td>195</td> </tr> <tr> <td>Discapacidad</td> <td>100</td> </tr> </table> </li> </ul>	Preparatoria	15,245	Secundaria	17,537	Universidad	11,421	Educación en línea	195	Discapacidad	100
Preparatoria	15,245											
Secundaria	17,537											
Universidad	11,421											
Educación en línea	195											
Discapacidad	100											
<p><b>4.3</b> De aquí a 2030, asegurar el acceso igualitario de todos los hombres y las mujeres a una formación técnica, profesional y superior de calidad, incluida la enseñanza universitaria.</p>	<ul style="list-style-type: none"> <li>Programa de Becas para Chavos que Inspiran</li> <li>Jóvenes Construyendo el Futuro</li> <li>Programas de Talento Joven (Becarios, <i>Trainees</i>, <i>Summer</i>, <i>Veranito</i>, <i>Semilleros</i>, <i>Global MBA</i>, <i>Women in Data</i>).</li> </ul>	<ul style="list-style-type: none"> <li>La reconstrucción de escuelas benefició directamente a 563 personas, sumando un total de más de 17 mil alumnos beneficiados y 26 escuelas entregadas.</li> <li>Los programas de Talento Joven dieron la oportunidad a 207 estudiantes y recién egresados de desarrollarse en BBVA.</li> <li>107 becarios tuvieron su primera experiencia laboral y se invirtieron 1,070 horas de capacitación en el Programa de Becarios.</li> <li>Más de 180 horas invertidas en conjunto para los programas <i>Summer</i>, <i>Veranito</i> y <i>Global MBA</i>.</li> </ul>										
<p><b>4.4</b> De aquí a 2030, aumentar considerablemente el número de jóvenes y adultos que tienen las competencias necesarias, en particular técnicas y profesionales, para acceder al empleo, el trabajo decente y el emprendimiento.</p>	<ul style="list-style-type: none"> <li>Programa de Becas para Chavos que Inspiran</li> <li>Jóvenes Construyendo el Futuro</li> <li>Programas de Talento Joven (Becarios, <i>Trainees</i>, <i>Summer</i>, <i>Veranito</i>, <i>Semilleros</i>, <i>Global MBA</i>, <i>Women in Data</i>).</li> <li>Beca de Arte BBVA</li> <li>Programa Kidzania</li> <li>Portal de Educación Financiera</li> <li>Programa "Finanzas para compartir"</li> <li>"Formación exprés en Educación Financiera"</li> <li>Comunidad Digital Universidades</li> </ul>	<ul style="list-style-type: none"> <li>15 mujeres participaron dentro del área de <i>Engineering</i> como primera generación de <i>Women in Data</i>, recibiendo más de 90 horas de capacitación.</li> <li>8 artistas fueron apoyados a través de la Beca de Arte BBVA.</li> <li>Se tuvo un total de 805,476 usuarios únicos a través de las iniciativas de Fomento Cultural.</li> <li>Se obtuvieron 464,917 beneficiarios del programa Kidzania.</li> <li>Se registraron 7,945,216 visitas y 6,372,645 visitantes únicos al Portal de Educación Financiera.</li> <li>192 docentes y 8,369 niñas, niños y jóvenes participaron en la primera fase del programa "Finanzas para Compartir".</li> <li>6,311 alumnos se beneficiaron de forma directa a través de la página de Facebook del piloto Tec Milenio.</li> </ul>										
<p><b>4.5</b> De aquí a 2030, eliminar las disparidades de género en la educación y asegurar el acceso igualitario a todos los niveles de la enseñanza y la formación profesional para las personas vulnerables, incluidas las personas con discapacidad, los pueblos indígenas y los niños en situaciones de vulnerabilidad.</p>	<ul style="list-style-type: none"> <li>Programa de Becas para Chavos que Inspiran</li> <li>Programas de Talento Joven (<i>Women in Data</i>)</li> </ul>	<ul style="list-style-type: none"> <li>Se tuvo un total de 805,476 usuarios únicos a través de las iniciativas de Fomento Cultural.</li> <li>Se obtuvieron 464,917 beneficiarios del programa Kidzania.</li> <li>Se registraron 7,945,216 visitas y 6,372,645 visitantes únicos al Portal de Educación Financiera.</li> <li>192 docentes y 8,369 niñas, niños y jóvenes participaron en la primera fase del programa "Finanzas para Compartir".</li> <li>6,311 alumnos se beneficiaron de forma directa a través de la página de Facebook del piloto Tec Milenio.</li> </ul>										
<p><b>4.a</b> Construir y adecuar instalaciones educativas que tengan en cuenta las necesidades de los niños y las personas con discapacidad y las diferencias de género, y que ofrezcan entornos de aprendizaje seguros, no violentos, inclusivos y eficaces para todo.</p>	<ul style="list-style-type: none"> <li>Reconstrucción de escuelas</li> <li>Donaciones a organizaciones de la sociedad civil</li> </ul>	<ul style="list-style-type: none"> <li>Se tuvo un total de 805,476 usuarios únicos a través de las iniciativas de Fomento Cultural.</li> <li>Se obtuvieron 464,917 beneficiarios del programa Kidzania.</li> <li>Se registraron 7,945,216 visitas y 6,372,645 visitantes únicos al Portal de Educación Financiera.</li> <li>192 docentes y 8,369 niñas, niños y jóvenes participaron en la primera fase del programa "Finanzas para Compartir".</li> <li>6,311 alumnos se beneficiaron de forma directa a través de la página de Facebook del piloto Tec Milenio.</li> </ul>										
<p><b>4.b</b> De aquí a 2020, aumentar considerablemente a nivel mundial el número de becas disponibles para los países en desarrollo, en particular los países menos adelantados, los pequeños Estados insulares en desarrollo y los países africanos, a fin de que sus estudiantes puedan matricularse en programas de enseñanza superior, incluidos programas de formación profesional y programas técnicos, científicos, de ingeniería y de tecnología de la información y las comunicaciones, de países desarrollados y otros países en desarrollo.</p>	<ul style="list-style-type: none"> <li>Programa de Becas para Chavos que Inspiran</li> <li>Jóvenes Construyendo el Futuro</li> </ul>	<ul style="list-style-type: none"> <li>Se tuvo un total de 805,476 usuarios únicos a través de las iniciativas de Fomento Cultural.</li> <li>Se obtuvieron 464,917 beneficiarios del programa Kidzania.</li> <li>Se registraron 7,945,216 visitas y 6,372,645 visitantes únicos al Portal de Educación Financiera.</li> <li>192 docentes y 8,369 niñas, niños y jóvenes participaron en la primera fase del programa "Finanzas para Compartir".</li> <li>6,311 alumnos se beneficiaron de forma directa a través de la página de Facebook del piloto Tec Milenio.</li> </ul>										



## Objetivo 5: Igualdad de género

Lograr la igualdad entre los géneros y empoderar a todas las mujeres y las niñas.

Además de ser un derecho humano fundamental, la equidad de género es un factor clave para construir un mundo sostenible, por lo que Grupo Financiero BBVA México busca fomentar una cultura inclusiva tanto al interior de GFBB como a través de toda su cadena de valor. De esta forma, Grupo Financiero BBVA México desarrolla actividades, programas, iniciativas y acciones basadas en los valores institucionales, con el fin de garantizar un ambiente laboral de respeto, libre de discriminación y de cualquier forma de acoso o violencia. Con un enfoque específico en el apoyo a mujeres empresarias, GFBB contribuye a la igualdad e inclusión de género en México.

### Impacto económico para el cumplimiento del ODS

Para el cumplimiento de este ODS, se realizó una inversión total de 2,504.67 mdp a través de la emisión de un bono social de género, la realización de sensibilizaciones, paneles, y webinars acerca de la inclusión, y la implementación de la Línea de Violencia de Género, entre otras iniciativas.

### Iniciativas BBVA

Los proyectos, programas, acciones e iniciativas de BBVA que contribuyeron a este ODS en 2021 son:



**Bono social de BID Invest:** primer bono social de BID Invest que fomenta la igualdad de género, enfocado en las mujeres y alineado con los principios de Bonos Verdes y con los Principios Bonos Sociales emitidos por la Asociación Internacional de Mercados de Capitales.



**Eventos de concientización:** paneles y *webinars* realizados en diversos eventos para fomentar la igualdad de género, la inclusión y la diversidad en el Día Internacional de la Mujer, Día Internacional del Orgullo LGBT, *Diversity Days*, y Día Internacional de la eliminación de la violencia contra la mujer, entre otros.



**Línea de Violencia Doméstica:** línea telefónica atendida por especialistas certificados y disponible 24 horas al día los 365 días del año para todos los colaboradores con el fin de que puedan plantear sus dudas y recibir orientación emocional en casos de violencia doméstica.



**BBVA Mujeres Empresarias:** en alianza con Victoria 147, se otorgaron herramientas financieras, capacidades digitales y conocimiento a las emprendedoras y empresarias con el fin de contribuir a mejorar su salud financiera personal y empresarial.



**Programa de Becas para Chavos que Inspiran:** estas becas educativas apoyan a estudiantes talentosos de secundaria, preparatoria y universidad que enfrentan barreras económicas fomentando la continuidad escolar y promoviendo la movilidad social. Derivado impacto por la pandemia de COVID-19 en México, el programa incluye nuevas becas para Educación en Línea y Chavos con discapacidad.



**Programa Women in Data:** busca atraer al mejor talento femenino en la ciencia de datos.



**Programa Soy Íntegro:** busca enfatizar el comportamiento ético esperado y la aplicación práctica de la integridad en el desarrollo de cada una de las actividades diarias de todos los colaboradores.



**Values day:** durante un mes, se realizan actividades lúdicas, así como una jornada específica, a nivel global para concientizar a los colaboradores sobre la relevancia de los valores de GFBB a través de una diversidad de herramientas que incluyen talleres, videos y actividades, entre otras.



**Viva Award:** Reconocimiento que se otorga a los colaboradores que son dignos representantes por vivir los valores de Grupo Financiero BBVA México en el día a día.



**Consejo de Diversidad e Inclusión:** conformado por 22 miembros representantes de cada área de negocio, busca guiar la estrategia y establecer lineamientos que promuevan una cultura de respeto a la diversidad, la igualdad, la no discriminación y la inclusión laboral.

Se realizó un diagnóstico sobre equidad de género, para detectar el estado actual y las áreas de oportunidad. Adicionalmente, se establecen planes de acción y KPIs concretos para fomentar la equidad de género en las posiciones directivas.



**Hackathon:** competencia remota de programación con la finalidad de contribuir a la transformación digital de los servicios financieros, así como impulsar a los emprendedores y desarrolladores a nivel mundial a través de la resolución de retos desde diferentes países, incluyendo Colombia, España, México y Perú.



**Protocolo de Acoso y Hostigamiento Sexual:** comunicación donde GFBB hace público que rechaza el acoso y el hostigamiento sexual.

## Impacto BBVA 2021

Metas impactadas	Iniciativas BBVA	Impacto BBVA 2021																																																
<p><b>5.1</b> Poner fin a todas las formas de discriminación contra todas las mujeres y las niñas en todo el mundo.</p>	<ul style="list-style-type: none"> <li>Bono social de BID Invest</li> <li>Programa Soy Íntegro</li> <li>Values Day</li> <li>VIVA Award</li> <li>BBVA Mujeres Empresarias</li> <li>Eventos de concientización</li> <li>Protocolo de Acoso y Hostigamiento Sexual</li> <li>Sensibilizaciones acerca de la inclusión</li> <li>Programa de Becas para Chavos que Inspiran</li> </ul>	<ul style="list-style-type: none"> <li>Becas otorgadas "Chavos que Inspiran":                             <table border="1"> <tr> <td>Preparatoria</td> <td>15,245</td> </tr> <tr> <td>Secundaria</td> <td>17,537</td> </tr> <tr> <td>Universidad</td> <td>11,421</td> </tr> <tr> <td>Educación en línea</td> <td>195</td> </tr> <tr> <td>Discapacidad</td> <td>100</td> </tr> </table> </li> <li>Se impartieron 1,485 sesiones virtuales como parte del programa "Soy Íntegro", beneficiando a 36,951 colaboradores.</li> <li>29,442 personas se beneficiaron en el Values Day, realizado de forma presencial.</li> </ul>	Preparatoria	15,245	Secundaria	17,537	Universidad	11,421	Educación en línea	195	Discapacidad	100																																						
Preparatoria	15,245																																																	
Secundaria	17,537																																																	
Universidad	11,421																																																	
Educación en línea	195																																																	
Discapacidad	100																																																	
<p><b>5.2</b> Eliminar todas las formas de violencia contra todas las mujeres y las niñas en los ámbitos público y privado, incluidas la trata y la explotación sexual y otros tipos de explotación.</p>	<ul style="list-style-type: none"> <li>Línea de Violencia Doméstica</li> <li>Protocolo de Acoso y Hostigamiento Sexual</li> <li>Eventos de concientización</li> </ul>	<ul style="list-style-type: none"> <li>Se obtuvieron 37,000 beneficiados del programa "VIVA Award".</li> <li>Se llevaron a cabo más de 44 sesiones, con más de 15,000 colaboradores registrados para el Día Internacional de la Mujer, Día del Orgullo, Día de la no violencia contra la Mujer y las jornadas globales Diversity Days, entre otros.</li> </ul>																																																
<p><b>5.5</b> Asegurar la participación plena y efectiva de las mujeres y la igualdad de oportunidades de liderazgo a todos los niveles decisorios en la vida política, económica y pública.</p>	<ul style="list-style-type: none"> <li>Consejo de Diversidad e Inclusión</li> <li>BBVA Mujeres Empresarias</li> <li>Sensibilizaciones acerca de la inclusión</li> </ul>	<ul style="list-style-type: none"> <li>Equipo BBVA:</li> </ul> <p><b>Plantilla por edad y género 2021</b></p> <table border="1"> <tr> <td>Mujeres</td> <td>21,172</td> <td>52%</td> </tr> <tr> <td>Hombres</td> <td>19,211</td> <td>48%</td> </tr> </table>	Mujeres	21,172	52%	Hombres	19,211	48%																																										
Mujeres	21,172	52%																																																
Hombres	19,211	48%																																																
<p><b>5.b</b> Mejorar el uso de la tecnología instrumental, en particular la tecnología de la información y las comunicaciones, para promover el empoderamiento de las mujeres.</p>	<ul style="list-style-type: none"> <li>Programa Women in Data</li> <li>Hackathon</li> </ul>	<p><b>Total de colaboradores</b></p> <table border="1"> <tr> <td>&lt; 25 años</td> <td>3,359</td> <td>8.32%</td> </tr> <tr> <td>25-45 años</td> <td>31,653</td> <td>78.38%</td> </tr> <tr> <td>&gt; 45 años</td> <td>5,371</td> <td>13.30%</td> </tr> <tr> <td><b>Total</b></td> <td><b>40,383</b></td> <td></td> </tr> </table> <table border="1"> <thead> <tr> <th></th> <th colspan="2">2021</th> </tr> <tr> <th></th> <th>H</th> <th>M</th> </tr> </thead> <tbody> <tr> <td colspan="3"><b>Altas de colaboradores*</b></td> </tr> <tr> <td>&lt; 25 años</td> <td>931</td> <td>947</td> </tr> <tr> <td>25-45 años</td> <td>3,594</td> <td>2,968</td> </tr> <tr> <td>&gt; 45 años</td> <td>276</td> <td>146</td> </tr> <tr> <td><b>Total</b></td> <td><b>8,862</b></td> <td></td> </tr> <tr> <td colspan="3"><b>Bajas de colaboradores</b></td> </tr> <tr> <td>&lt; 25 años</td> <td>492</td> <td>490</td> </tr> <tr> <td>25-45 años</td> <td>2,849</td> <td>2,793</td> </tr> <tr> <td>&gt; 45 años</td> <td>391</td> <td>278</td> </tr> <tr> <td><b>Total</b></td> <td><b>7,293</b></td> <td></td> </tr> </tbody> </table>	< 25 años	3,359	8.32%	25-45 años	31,653	78.38%	> 45 años	5,371	13.30%	<b>Total</b>	<b>40,383</b>			2021			H	M	<b>Altas de colaboradores*</b>			< 25 años	931	947	25-45 años	3,594	2,968	> 45 años	276	146	<b>Total</b>	<b>8,862</b>		<b>Bajas de colaboradores</b>			< 25 años	492	490	25-45 años	2,849	2,793	> 45 años	391	278	<b>Total</b>	<b>7,293</b>	
< 25 años	3,359	8.32%																																																
25-45 años	31,653	78.38%																																																
> 45 años	5,371	13.30%																																																
<b>Total</b>	<b>40,383</b>																																																	
	2021																																																	
	H	M																																																
<b>Altas de colaboradores*</b>																																																		
< 25 años	931	947																																																
25-45 años	3,594	2,968																																																
> 45 años	276	146																																																
<b>Total</b>	<b>8,862</b>																																																	
<b>Bajas de colaboradores</b>																																																		
< 25 años	492	490																																																
25-45 años	2,849	2,793																																																
> 45 años	391	278																																																
<b>Total</b>	<b>7,293</b>																																																	



Metas impactadas

Iniciativas BBVA

Impacto BBVA 2021

	2021	
	H	M
<b>Categorías laborales por género</b>		
Comité de dirección y directores corporativos	34	4
Directivos	105	35
Mandos medios	4,014	2,978
Especialistas	4,039	3,801
Fuerza de ventas	5,292	5,916
Puestos base	5,708	8,431
Otros puestos	26 colaboradores	

- Se difundió el mensaje del Protocolo de Acoso y Hostigamiento Sexual en beneficio de todos los colaboradores GFBB.
- Se implementó la *Rooney Rule* en todos los procesos de promoción internos y externos para incrementar la representación de mujeres en las ternas finalistas e impulsar la equidad de género en puestos de dirección.
- Se realizaron 17 entrevistas grupales con más de 200 personas para detectar las principales barreras de crecimiento en Grupo Financiero BBVA México, y poner en marcha iniciativas de visibilidad y desarrollo del talento femenino.
- Se capacitó a un total de 41,167 mujeres emprendedoras de agosto 2020 a diciembre 2021.
- 25 mujeres se integraron como parte de los consejeros regionales.
- 752 jóvenes de 8 países diferentes, incluyendo México, España, Colombia y Perú, desarrollaron soluciones innovadoras en el "Hackathon".
- 15 mujeres participaron dentro del área de *Engineering* como primera generación de *Women in Data*, recibiendo más de 90 horas de capacitación.





## Objetivo 8: Trabajo decente y crecimiento económico

Promover el crecimiento económico inclusivo y sostenible, el empleo y el trabajo decente para todos.

Fomentando el crecimiento económico y la inclusión financiera, Grupo Financiero BBVA México apoya a los empresarios y emprendedores, así como a la creación de empleos decentes y dignos que puedan estar al alcance de todos. De igual forma, busca ofrecer las mejores condiciones laborales a sus colaboradores con el fin de atraer al mejor talento mediante beneficios y prestaciones atractivas, así como crear un ambiente basado en el respeto y en los valores institucionales. Aún más, el Plan Global de Ecoeficiencia permite a GFBB alinear sus actividades para asegurar un impacto positivo en la sociedad y mitigar cualquier riesgo.

### Impacto económico para el cumplimiento del ODS

Para el cumplimiento de este ODS, se realizó una inversión total de 24.85 mdp para el desarrollo, implementación y ejecución de diversas iniciativas de bienestar laboral, programas de emprendimiento, desarrollo de talento y uso eficiente de recursos, entre otras.

### Iniciativas BBVA

Los proyectos, programas, acciones e iniciativas de BBVA que contribuyeron a este ODS en 2021 son:



**Carrera BBVA 2021:** con alcance nacional, la carrera convoca a los colaboradores a correr a favor de la educación, mientras fomentan su bienestar físico.



**Beca de Arte BBVA:** plataforma de intercambio y colaboración que apoya la producción y difusión de iniciativas sobresalientes de arte y cultura a través de estímulos económicos con el objetivo de promover a profesionales de la cultura y artistas.



**BBVA Momentum:** programa de aceleración, acompañamiento y financiamiento en condiciones preferenciales para emprendedores sociales y ambientales de México.



**“Trabaja Mejor, Disfruta la Vida”:** programa que busca el bienestar integral de los colaboradores a través de acciones, cursos y talleres, para mejorar su bienestar físico, mental y emocional (talleres de productividad, resiliencia, equilibrio de vida, meditación, salud mental y *managers*).



**BBVA Mujeres Empresarias:** en alianza con Victoria 147, se otorgaron herramientas financieras, capacidades digitales y conocimiento a las emprendedoras y empresarias con el fin de contribuir a mejorar su salud financiera personal y empresarial.



**Emprendedores de Verano:** programa dirigido a colaboradores que tienen hijos entre 17 y 25 años, para que puedan realizar un diplomado de "Innovación y Emprendimiento", con duración de 4 semanas.



**Voluntariado Bancario:** de forma virtual, el equipo de oratoria y de canto de Grupo Financiero BBVA México realiza actividades creativas para llegar al corazón de niños con necesidades de la red de instituciones de la Fundación Quiera.



**Reto Tu Bienestar:** impulsa a los colaboradores a mejorar su bienestar físico al cambiar sus hábitos alimenticios y de actividad física, mediante el apoyo de *coaches* y nutriólogos especializados, con un seguimiento y apoyos mensuales de avance.



**Plataforma digital "Frida Pop":** alianza estratégica con la plataforma Frida Pop para compartir historias que promueven el crecimiento del deporte femenino y la educación financiera, con herramientas que ayudan a generar buenos hábitos y emprendimiento en mujeres jóvenes.



**Talleres virtuales de organización del tiempo:** permiten que los hijos de colaboradores que cursen secundaria, preparatoria y universidad aprendan a gestionar sus tiempos.



**Modelo de Inclusión Financiera:** busca poner sus productos y servicios al alcance de todos con el fin de apoyar a las personas a tomar decisiones informadas en cuanto a su bienestar financiero y a generar conciencia sobre los posibles riesgos y oportunidades; esto, al resolver necesidades básicas relacionadas con el dinero, acercar los servicios financieros básicos a la comunidad y promover la digitalización.



**Reconocimiento al "Lugar de trabajo excepcional" de Gallup:** Grupo Financiero BBVA México obtuvo el premio al "Lugar de trabajo excepcional" que refleja su compromiso con la satisfacción, el desarrollo, el bienestar y la diversidad de su fuerza laboral. GFBB destaca por ser la geografía del Grupo con mayor nivel de compromiso con su plantilla laboral y se posiciona en el cuartil de las empresas más comprometidas de México.



**Plan Global de Ecoeficiencia (PGE):** actualizado en 2021, el PGE impulsa a Grupo Financiero BBVA México en su transición a un futuro sostenible a través de tres ejes de gestión de sus impactos ambientales directos: la reducción de los consumos, la concientización de los colaboradores y otros grupos de interés, y la compensación de las emisiones residuales. Se establecieron objetivos ambiciosos en materia de energías renovables y descarbonización para el año 2025.



**PACOM:** sistema automático de apagado de luces que no son indispensables dentro de las sucursales a través del sistema de alarmas de seguridad.



**Compensación de emisiones:** compra de bonos de compensación con el fin de reducir la huella de carbono.



**Certificados de energía renovable:** compra de certificados de energía renovable para apoyar la transición energética.



**“Granja las Américas”:** taller donde niños y niñas de primaria y secundaria aprenden jugando cómo ahorrar energía, descubriendo las acciones que podrían efectuar para ahorrar electricidad en sus casas.



**Protocolo de Acoso y Hostigamiento Sexual:** comunicación donde GFBB hace público que rechaza el acoso y el hostigamiento sexual.



**Plataforma B Promos:** permite a todos los colaboradores conocer todas las prestaciones y beneficios que GFBB tiene para ellos.



**Compensaciones y prestaciones:** Grupo Financiero BBVA México cuenta con un sistema retributivo avanzado basado en la generación recíproca de valor; asimismo otorga una serie de beneficios complementarios a sus colaboradores con el fin de mejorar su calidad de vida en todos los sentidos.



**Iniciativas de bienestar:** Grupo Financiero BBVA México desarrolla diferentes iniciativas para fomentar el bienestar integral, así como la calidad de vida y el balance vida-trabajo de sus todos colaboradores. Entre estas se encuentran:

- **Jueves de Tarde Productiva:** los jueves en un horario de 14:30 a 20:00 horas, se busca impulsar un espacio en el que se reducen las reuniones para dar al colaborador la oportunidad de enfocarse en su propio trabajo, actualizarse, completar su formación e incluso dar o recibir retroalimentación.
- **Día de Cumpleaños libre:** todos los colaboradores que cumplen años de lunes a viernes pueden disfrutar de su día libre y compartirlo con quien ellos deseen.
- **Desconexión Digital:** se lanzan diferentes campañas de comunicación para establecer horarios de inicio y fin de las actividades laborales, horarios de comida, evitando los correos electrónicos, reuniones y conexiones fuera de los horarios de trabajo.



**Values Day:** durante un mes, se realizan actividades lúdicas, así como una jornada específica, a nivel global para concientizar a los colaboradores sobre la relevancia de los valores de GFBB a través de una diversidad de herramientas que incluyen talleres, videos y actividades, entre otras.



**Cocula "Cashless communities":** programa que consolida la oferta de Banca de Barrio para impulsar la adopción de soluciones como: Cuenta Digital, App BBVA México, CoDi®.



**Programa de Becas para Chavos que Inspiran:** estas becas educativas apoyan a estudiantes talentosos de secundaria, preparatoria y universidad que enfrentan barreras económicas fomentando la continuidad escolar y promoviendo la movilidad social. Derivado impacto por la pandemia de COVID-19 en México, el programa incluye nuevas becas para Educación en Línea y Chavos con discapacidad.



**Jóvenes Construyendo el Futuro:** este programa consiste en brindar becas de capacitación a jóvenes de entre 18 y 29 años para que cuenten con habilidades profesionales para afrontar los retos del futuro.



#### Programas de Talento Joven:

- **Programa de Becarios:** dirigido a estudiantes del último año de la licenciatura que busquen impulsar su desarrollo y experiencia profesional a través de la realización de un proyecto con duración de 6 meses.
- **Programa de Trainees:** dirigido a recién egresados de licenciatura, con duración de 12 meses de capacitación en materia de liderazgo, valores y negocios.
- **Programa Summer:** dirigido a estudiantes de maestría (MBA), quienes descubren las diferentes áreas de GFBB y realizan un proyecto específico, presentado a un Director General del área.
- **Programa Veranito:** exclusivo para becarios de Fundación BBVA México que son estudiantes entre cuarto y quinto semestre de universidad con el fin de proporcionarles su primera experiencia laboral.
- **Programa Semilleros:** incorporación de recién egresados y estudiantes de la universidad a la organización.
- **Programa Global MBA:** enfocado a candidatos que cursen un MBA en escuelas de negocio con el fin de que puedan desarrollarse y asumir posiciones de liderazgo en el largo plazo en Grupo Financiero BBVA México.
- **Programa Women in Data:** busca atraer al mejor talento femenino en la ciencia de datos.

## Impacto BBVA 2021

Metas impactadas	Iniciativas BBVA	Impacto BBVA 2021
<p><b>8.3</b> Promover políticas orientadas al desarrollo que apoyen las actividades productivas, la creación de puestos de trabajo decentes, el emprendimiento, la creatividad y la innovación, y fomentar la formalización y el crecimiento de las microempresas y las pequeñas y medianas empresas, incluso mediante el acceso a servicios financiero.</p>	<ul style="list-style-type: none"> <li>Modelo de Inclusión Financiera</li> <li>BBVA Momentum</li> <li>Reconocimiento al “Lugar de trabajo excepcional” de Gallup</li> <li>BBVA Mujeres Empresarias</li> <li>Voluntariado Bancario</li> <li>Beca de Arte BBVA</li> <li>Talleres virtuales de organización del tiempo</li> <li>Iniciativas de bienestar                             <ul style="list-style-type: none"> <li>Jueves de Tarde Productiva</li> <li>Desconexión Digital</li> </ul> </li> <li>Plataforma digital “Frida Pop”</li> </ul>	<ul style="list-style-type: none"> <li>Se invirtieron 403.82 millones de euros en la inclusión financiera en México.</li> <li>Se apoyó a 43 mujeres y 57 hombres de 100 empresas de diversos sectores con impacto social o ambiental a través de “BBVA Momentum”.</li> <li>Se capacitó a un total de 41,167 mujeres emprendedoras de agosto 2020 a diciembre 2021.</li> <li>43 colaboradores participaron en el Voluntariado gremial, juntando más de 2,265 horas de voluntariado y beneficiando a 762 personas.</li> <li>8 artistas fueron apoyados a través de la Beca de Arte BBVA.</li> </ul>
<p><b>8.4</b> Mejorar progresivamente, de aquí a 2030, la producción y el consumo eficientes de los recursos mundiales y procurar desvincular el crecimiento económico de la degradación del medio ambiente, conforme al Marco Decenal de Programas sobre Modalidades de Consumo y Producción Sostenibles, empezando por los países desarrollados.</p>	<ul style="list-style-type: none"> <li>Plan Global de Ecoeficiencia (PGE)</li> <li>PACOM</li> <li>Compensación de emisiones</li> <li>Certificados de energía renovable</li> <li>Programa “Granja las Américas”</li> </ul>	<ul style="list-style-type: none"> <li>486 jóvenes participaron en los talleres de organización del tiempo.</li> <li>Más de 6,000 colaboradores participaron en el “Reto Tu Bienestar”, perdiendo más de 13 mil kilogramos en conjunto.</li> <li>Se reportaron 761,314 visitas y 261,554 interacciones a través de la plataforma digital “Frida Pop”.</li> <li>Avance 2021 del PGE (año base 2019):                             <ul style="list-style-type: none"> <li>12% de reducción del consumo de agua.</li> <li>31% de reducción del consumo de papel.</li> <li>21% de inmuebles certificados.</li> <li>100% de reducción de las emisiones de CO<sub>2</sub>e.</li> <li>77% de reducción de la generación de residuos.</li> <li>75% del consumo energético provino de fuentes renovables.</li> <li>71% de reducción del consumo de gas LP.</li> <li>43% de reducción del consumo de gas natural.</li> <li>8% de reducción del consumo de diésel.</li> </ul> </li> </ul>
<p><b>8.5</b> De aquí a 2030, lograr el empleo pleno y productivo y el trabajo decente para todas las mujeres y los hombres, incluidos los jóvenes y las personas con discapacidad, así como la igualdad de remuneración por trabajo de igual valor.</p>	<ul style="list-style-type: none"> <li>Protocolo de Acoso y Hostigamiento Sexual</li> <li>Plataforma B Promos</li> <li>Compensaciones y prestaciones</li> <li>Reto Tu Bienestar</li> <li>Values Day</li> <li>Programa “Trabaja Mejor, Disfruta la Vida”</li> <li>Carrea BBVA 2021</li> <li>Iniciativas de bienestar                             <ul style="list-style-type: none"> <li>Jueves de Tarde Productiva</li> <li>Día de Cumpleaños libre</li> <li>Desconexión Digital</li> </ul> </li> </ul>	<ul style="list-style-type: none"> <li>El taller de “Granja las Américas” logró beneficiar a 46,337 niños y niñas.</li> <li>Se difundió el mensaje del Protocolo de Acoso y Hostigamiento Sexual en beneficio de todos los colaboradores GFBB.</li> </ul>
<p><b>8.6</b> De aquí a 2020, reducir considerablemente la proporción de jóvenes que no están empleados y no cursan estudios ni reciben capacitación.</p>	<ul style="list-style-type: none"> <li>Programa de Becas para Chavos que Inspiran</li> <li>Jóvenes Construyendo el Futuro</li> <li>Programas de Talento Joven (Becarios, Trainees, Summer, Veranita, Semilleros, Global MBA, Women in Data).</li> <li>Emprendedores de verano</li> <li>Plataforma digital “Frida Pop”</li> </ul>	

**Metas impactadas**

**Iniciativas BBVA**

**Impacto BBVA 2021**

**8.10** Fortalecer la capacidad de las instituciones financieras nacionales para fomentar y ampliar el acceso a los servicios bancarios, financieros y de seguros para todos.

- Modelo de Inclusión Financiera
- Cocola "Cashless communities"

- En noviembre de 2021, la plataforma B Promos contaba con 37,603 usuarios registrados; 36,364 colaboradores y 1,239 jubilados.
- Los colaboradores cuentan con 583 convenios a nivel nacional de las mejores marcas.
- 29,442 personas se beneficiaron en el Values Day, realizado de forma presencial.
- Se realizaron 28 sesiones del taller de Resiliencia, con más de 3 mil asistentes.
- Se llevaron a cabo 24 talleres de Salud Mental, en conjunto con Tecmilenio, para más de 2 mil asistentes.
- Se lanzaron 66 sesiones del Momento de la Meditación, para más de 3 mil colaboradores y 10 mil asistencias.
- Más de 2,300 colaboradores por mes se beneficiaron del "Día de Cumpleaños".
- Se han impactado de manera directa más de 8,000 colaboradores en las áreas centrales a través del programa "Jueves de Tarde Productiva".
- Rotación

**Rotación por edad y género 2021**

Hombres	20%
Mujeres	17%
<25 años	30%
25-45 años	18%
>45 años	11%

- Plantilla por tipo de contrato:

	2021	
	H	M
<b>Plantilla por contrato y género*</b>		
Contrato de planta	17,776	19,876
Contrato eventual	1,429	1,285

- Formación y desarrollo: **2021**

Colaboradores formados	40,260
Porcentaje de colaboradores formados	99.7%
Total de cursos en plataforma CAMPUS BBVA	23,395
Evaluación promedio	9.6
Inversión total en formación	\$199,190,378.97 MXN

Metas impactadas

Iniciativas BBVA

Impacto BBVA 2021

2021

Horas de formación presencial	412,342
Horas de formación a través de e-campus	1,460,244
Total	1,872,585
Horas promedio por colaborador	47

- Se realizó una capacitación a colaboradores acerca de la “Lengua de Señas Mexicana”.
- Se impartieron 13,559 horas de mentoría en el programa de Becas BBVA para Chavos que Inspiran, la cifra más alta desde la existencia del programa.
- Becas otorgadas “Chavos que Inspiran”:

Preparatoria	15,245
Secundaria	17,537
Universidad	11,421
Educación en línea	195
Discapacidad	100

- Los programas de Talento Joven dieron la oportunidad a 207 estudiantes y recién egresados de desarrollarse en BBVA.
- 107 becarios tuvieron su primera experiencia laboral y se invirtieron 1070 horas de capacitación en el Programa de Becarios.
- Más de 180 horas invertidas en conjunto para los programas *Summer*, *Veranito* y *Global MBA*.
- 15 mujeres participaron dentro del área de *Engineering* como primera generación de *Women in Data*, recibiendo más de 90 horas de capacitación.
- Se realizaron 16 sesiones virtuales con 173 participantes en el programa “Emprendedores de Verano”.
- En 2021, se realizaron 126.6 millones de transacciones, por un importe de \$180 mil millones de pesos.
- Se reportaron 556 clientes digitalizados (apps), 494 clientes registrados en la plataforma de cobro digital (CoDi) y 370 nuevos clientes.
- Se obtuvieron 692 beneficiarios directos de las 44 cápsulas informativas de la iniciativa Cocula.
- Se abrieron 4,045,917 cuentas digitales de débito tipo N2 para clientes no bancarizados previamente.





## Objetivo 9: Industria, innovación e infraestructura

Construir infraestructuras resilientes, promover la industrialización sostenible y fomentar la innovación.

Grupo Financiero BBVA México fomenta el desarrollo de infraestructuras sostenibles a través de productos, servicios y financiamiento enfocado en proyectos sostenibles, a favor de la comunidad y del medio ambiente que contribuyan al crecimiento económico del país.

Asimismo, cuenta con diferentes programas y estrategias que buscan acercar los productos y servicios financieros a las pequeñas empresas de una manera mucho más accesible que se adapte a sus necesidades.

### Impacto económico para el cumplimiento del ODS

Para el cumplimiento de este ODS, se realizó una inversión total de 11,979.04 mdp a través del financiamiento de proyectos bajo los Principios de Ecuador, de infraestructuras sostenibles y agribusiness, y del programa de Reconstrucción de Escuelas, entre otros.

### Iniciativas BBVA

Los proyectos, programas, acciones e iniciativas de BBVA que contribuyeron a este ODS en 2021 son:



**Financiación bajo Principios de Ecuador:** BBVA analiza la financiación de proyectos de infraestructura energética, transporte y servicios sociales bajo Principios de Ecuador con el fin de evaluar sus riesgos e impactos ambientales y sociales.



**Reconstrucción de escuelas:** inversión en la reconstrucción y reequipamiento físico y tecnológico de los espacios educativos que fueron dañados durante los sismos de 2017.



**Mi Comunidad:** este programa busca contribuir a la regeneración de comunidades a partir de intervenciones en fraccionamientos con altos niveles de cartera vencida, abandono y vandalismo, para recuperar el tejido social y recobrar el valor patrimonial a través del mejoramiento social y urbano.



**Apoyo en desastres naturales:** Fundación BBVA México realiza acciones de ayuda humanitaria y apoyo a la población que vive situaciones de emergencia durante desastres naturales, situaciones de riesgo o extraordinarias. En cooperación con Fundación Televisa y la Secretaría de la Defensa Nacional se ha apoyado a personas de Chiapas, Tabasco, Guerrero, Oaxaca, Morelos, Estado de México, Ciudad de México, Quintana Roo y Yucatán.



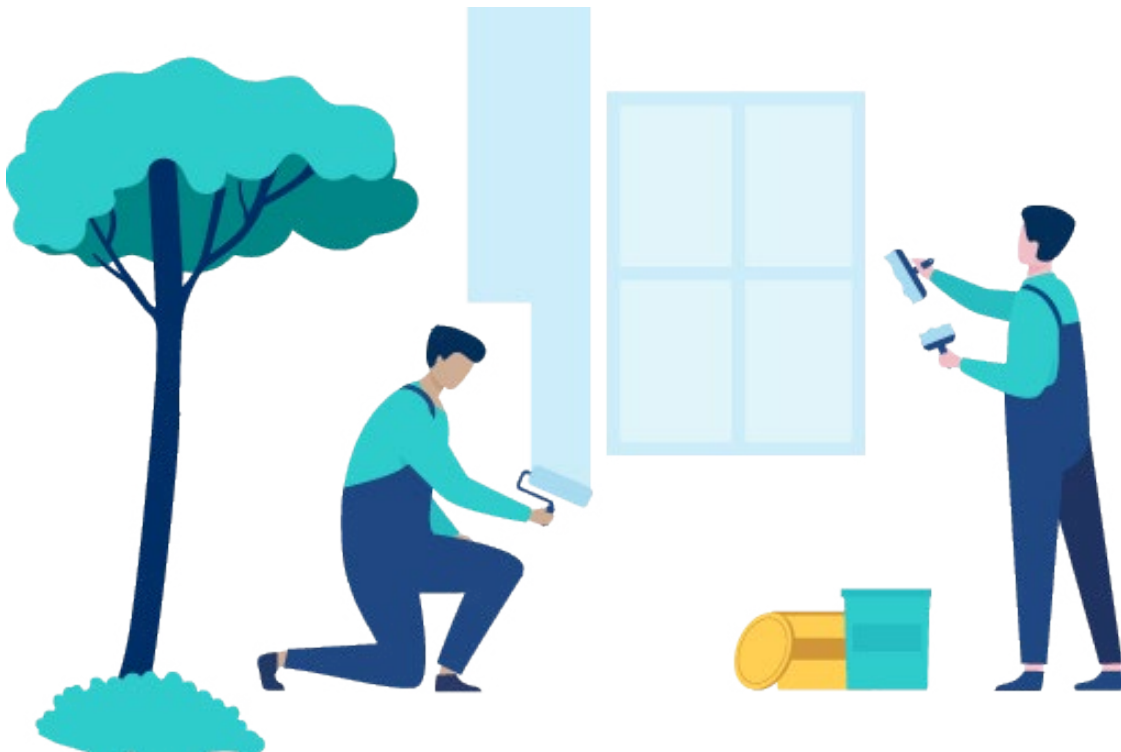
**App BBVA Empresas:** enfocada en ofrecer un servicio que empodere principalmente a los clientes de PyME desde sus dispositivos móviles, cuidando su salud y poniendo el banco al alcance de sus manos.



**Banco de Barrio:** consiste en aprovechar la presencia de Grupo Financiero BBVA México para atender a las PyMEs del país.



**Banca PyME:** entrega productos y servicios con valor agregado que ayuda a los clientes PyME de Grupo Financiero BBVA México a crecer. A su vez, se realizan préstamos para pequeñas empresas permitiéndoles mejorar su financiamiento y ayudándoles a crecer y a generar empleos.



## Impacto BBVA 2021

Metas impactadas	Iniciativas BBVA	Impacto BBVA 2021
<p><b>9.1</b> Desarrollar infraestructuras fiables, sostenibles, resilientes y de calidad, incluidas infraestructuras regionales y transfronterizas, para apoyar el desarrollo económico y el bienestar humano, haciendo especial hincapié en el acceso asequible y equitativo para todos.</p>	<ul style="list-style-type: none"> <li>• Mi Comunidad</li> <li>• Reconstrucción de escuelas</li> <li>• Apoyo en Desastres Naturales</li> </ul>	<ul style="list-style-type: none"> <li>• Durante 2021, el programa “Mi Comunidad” apoyó a 9,526 beneficiarios directos.</li> <li>• En los últimos diez años, se han apoyado 17 fraccionamientos de Tijuana; esto se traduce en 13,088 viviendas totales y más de 42 mil habitantes beneficiados.</li> </ul>
<p><b>9.2</b> Promover una industrialización inclusiva y sostenible y, de aquí a 2030, aumentar significativamente la contribución de la industria al empleo y al producto interno bruto, de acuerdo con las circunstancias nacionales, y duplicar esa contribución en los países menos adelantados.</p>	<ul style="list-style-type: none"> <li>• Financiación bajo Principios de Ecuador</li> </ul>	<ul style="list-style-type: none"> <li>• La reconstrucción de escuelas benefició directamente a 563 personas, sumando un total de más de 17 mil alumnos beneficiados y 26 escuelas entregadas.</li> <li>• El programa de Apoyo en Desastres Naturales benefició de forma directa a 26,000 personas.</li> </ul>
<p><b>9.3</b> Aumentar el acceso de las pequeñas industrias y otras empresas, particularmente en los países en desarrollo, a los servicios financieros, incluidos créditos asequibles, y su integración en las cadenas de valor y los mercados.</p>	<ul style="list-style-type: none"> <li>• App BBVA Empresas</li> <li>• Banco de Barrio</li> <li>• Banca PyME</li> </ul>	<ul style="list-style-type: none"> <li>• En los últimos diez años (2011-2021) se han obtenido los siguientes resultados:                             <ul style="list-style-type: none"> <li>▪ +47 instalaciones de malla ciclónica</li> <li>▪ +39 bardas edificadas</li> <li>▪ +5,865 viviendas alumbradas</li> <li>▪ +1,883 viviendas pintada</li> <li>▪ +171 comités vecinales conformados y 132 capacitaciones de comités vecinales</li> </ul> </li> </ul>

Categoría	Sector de las operaciones	Importe Total (MN)	Importe Financiado por Grupo Financiero BBVA México
B	Petróleo y gas	\$ 10,139,350,000	\$ 2,027,870,000
B	Bienes raíces	\$ 2,585,534,250	\$ 1,292,767,125
B	Bienes raíces	\$ 4,055,740,000	\$ 2,027,870,000
B	Bienes raíces	\$ 1,622,296,000	\$ 1,622,296,000
B	Bienes raíces	\$ 1,004,090,381	\$ 444,006,902
C	Bienes raíces	\$ 2,737,624,500	\$ 963,238,250
B	Bienes raíces	\$ 1,850,938,343	\$ 1,850,938,343
B	Infraestructura-transporte	\$ 2,027,870,000	\$ 1,216,722,000
Total	8		

- Financiación bajo Principios de Ecuador
- Más de 190,000 clientes PyME con ingresos recurrentes hicieron uso de la App BBVA Empresas.
- Se realizaron más de 2.2 millones de transacciones mensuales en la App BBVA Empresas, por montos operados superiores a 34 millones de pesos.
- Más de 8,500 empresas activaron su App BBVA Empresas y firmaron de forma remota más de 24,000 operaciones.
- Se incluyó un apartado de sostenibilidad en la App BBVA Empresas (GEMA).
- Se otorgaron más de 2,000 créditos a clientes con el producto Adelanto TPV a través de la App BBVA Empresas.



## Objetivo 10: Reducción de las desigualdades

Reducir las desigualdades en y entre los países, garantizando que nadie se quede atrás.

En 2021, el inicio de la recuperación de la pandemia derivada del COVID-19 ha destacado y acentuado las desigualdades sociales y económicas que enfrentamos en México. Por esto, Grupo Financiero BBVA México busca aumentar el alcance de sus servicios y productos acercando los servicios financieros básicos a más municipios y conectando con un mayor número de personas por medio de los canales digitales.

Asimismo, Grupo Financiero BBVA México cuenta con diversos programas para comunicar y promover la política de diversidad e inclusión, junto con los valores Institucionales, para crear un ambiente seguro y favorable para todos nuestros colaboradores independientemente de su edad, sexo, raza, etnia, origen, religión, preferencia sexual y política.

### Impacto económico para el cumplimiento del ODS

Para el cumplimiento de este ODS, se realizó una inversión total de 9,349.12 mdp para el modelo de inclusión financiera.

### Iniciativas BBVA

Los proyectos, programas, acciones e iniciativas de BBVA que contribuyeron a este ODS en 2021 son:



**Modelo de Inclusión Financiera:** busca poner sus productos y servicios al alcance de todos con el fin de apoyar a las personas a tomar decisiones informadas en cuanto a su bienestar financiero y a generar conciencia sobre los posibles riesgos y oportunidades; esto, al resolver necesidades básicas relacionadas con el dinero, acercar los servicios financieros básicos a la comunidad y promover la digitalización.



**Programa de Becas para Chavos que Inspiran:** estas becas educativas apoyan a estudiantes talentosos de secundaria, preparatoria y universidad que enfrentan barreras económicas fomentando la continuidad escolar y promoviendo la movilidad social. Derivado impacto por la pandemia de COVID-19 en México, el programa incluye nuevas becas para Educación en Línea y Chavos con discapacidad.



**Jóvenes Construyendo el Futuro:** este programa consiste en brindar becas de capacitación a jóvenes de entre 18 y 29 años para que cuenten con habilidades profesionales para afrontar los retos del futuro.



**Cocula “Cashless communities”:** programa que consolida la oferta de Banca de Barrio para impulsar la adopción de soluciones como: Cuenta Digital, App BBVA México, CoDi®.



**Bono social de BID Invest:** primer bono social de BID Invest que fomenta la igualdad de género, enfocado en las mujeres y alineado con los principios de Bonos Verdes y con los Principios Bonos Sociales emitidos por la Asociación Internacional de Mercados de Capitales.



**Consejo de Diversidad e Inclusión:** conformado por 22 miembros representantes de cada área de negocio, busca guiar la estrategia y establecer lineamientos que promuevan una cultura de respeto a la diversidad, la igualdad, la no discriminación y la inclusión laboral.

Se realizó un diagnóstico sobre equidad de género, para detectar el estado actual y las áreas de oportunidad. Adicionalmente, se establecen planes de acción y KPIs concretos para fomentar la equidad de género en las posiciones directivas.



**Programa Soy Íntegro:** busca enfatizar el comportamiento ético esperado y la aplicación práctica de la integridad en el desarrollo de cada una de las actividades diarias de todos los colaboradores.



**Values Day:** durante un mes, se realizan actividades lúdicas, así como una jornada específica, a nivel global para concientizar a los colaboradores sobre la relevancia de los valores de GFBB a través de una diversidad de herramientas que incluyen talleres, videos y actividades, entre otras.



**VIVA Award:** Reconocimiento que se otorga a los colaboradores que son dignos representantes por vivir los valores de Grupo Financiero BBVA México en el día a día.



**Eventos de concientización:** paneles y webinars realizados en diversos eventos para fomentar la igualdad de género, la inclusión y la diversidad en el Día Internacional de la Mujer, Día Internacional del Orgullo LGBT, *Diversity Days*, y Día Internacional de la eliminación de la violencia contra la mujer, entre otros.



**Protocolo de Acoso y Hostigamiento Sexual:** comunicación donde GFBB hace público que rechaza el acoso y el hostigamiento sexual.



**Comunicación transparente, clara y responsable (TCR):** son tres principios que permiten generar vínculos sólidos con los grupos de interés a través de diversos canales estableciendo las pautas aplicables a cualquier comunicación y/o publicidad.

## Impacto BBVA 2021

Metas impactadas	Iniciativas BBVA	Impacto BBVA 2021										
<p><b>10.2</b> De aquí a 2030, potenciar y promover la inclusión social, económica y política de todas las personas, independientemente de su edad, sexo, discapacidad, raza, etnia, origen, religión o situación económica u otra condición.</p>	<ul style="list-style-type: none"> <li>Modelo de Inclusión Financiera</li> <li>Programa de Becas para Chavos que Inspiran</li> <li>Jóvenes Construyendo el Futuro</li> <li>Consejo y Política de Diversidad e Inclusión</li> <li>Cocula "Cashless communities"</li> </ul>	<ul style="list-style-type: none"> <li>En 2021, se realizaron 126.6 millones de transacciones, por un importe de \$180 mil millones de pesos.</li> <li>Se reportaron 556 clientes digitalizados (apps), 494 clientes registrados en la plataforma de cobro digital (CoDi) y 370 nuevos clientes.</li> <li>Se obtuvieron 692 beneficiarios directos de las 44 cápsulas informativas de la iniciativa Cocula.</li> <li>Se abrieron 4,045,917 cuentas digitales de débito tipo N2 para clientes no bancarizados previamente.</li> <li>Becas otorgadas "Chavos que Inspiran": <table border="1"> <tr> <td>Preparatoria</td> <td>15,245</td> </tr> <tr> <td>Secundaria</td> <td>17,537</td> </tr> <tr> <td>Universidad</td> <td>11,421</td> </tr> <tr> <td>Educación en línea</td> <td>195</td> </tr> <tr> <td>Discapacidad</td> <td>100</td> </tr> </table> </li> </ul>	Preparatoria	15,245	Secundaria	17,537	Universidad	11,421	Educación en línea	195	Discapacidad	100
Preparatoria	15,245											
Secundaria	17,537											
Universidad	11,421											
Educación en línea	195											
Discapacidad	100											
<p><b>10.3</b> Garantizar la igualdad de oportunidades y reducir la desigualdad de resultados, incluso eliminando las leyes, políticas y prácticas discriminatorias y promoviendo legislaciones, políticas y medidas adecuadas a ese respecto.</p>	<ul style="list-style-type: none"> <li>Bono social de BID Invest</li> <li>Programa de Becas para Chavos que Inspiran</li> <li>Programa Soy Íntegro</li> <li>Values Day</li> <li>VIVA Award</li> <li>Eventos de concientización</li> <li>Protocolo de Acoso y Hostigamiento Sexual</li> <li>Consejo de Diversidad e Inclusión</li> </ul>	<ul style="list-style-type: none"> <li>Se impartieron 1,485 sesiones virtuales como parte del programa "Soy Íntegro", beneficiando a 36,951 colaboradores.</li> <li>29,442 personas se beneficiaron en el Values Day, realizado de forma presencial.</li> <li>Se obtuvieron 37,000 beneficiados del programa "VIVA Award".</li> <li>Se llevaron a cabo más de 44 sesiones, con más de 15,000 colaboradores registrados para el Día Internacional de la Mujer, Día del Orgullo, Día de la no violencia contra la Mujer y las jornadas globales Diversity Days, entre otros.</li> <li>Se difundió el mensaje del Protocolo de Acoso y Hostigamiento Sexual en beneficio de todos los colaboradores GFBB.</li> <li>Se desarrollaron más de 110 iniciativas para aplicar los principios TCR en soluciones digitales.</li> </ul>										
<p><b>10.6</b> Asegurar una mayor representación e intervención de los países en desarrollo en las decisiones adoptadas por las instituciones económicas y financieras internacionales para aumentar la eficacia, fiabilidad, rendición de cuentas y legitimidad de esas instituciones.</p>	<ul style="list-style-type: none"> <li>Comunicación transparente, clara y responsable (TCR)</li> </ul>											



## Objetivo 13: Acción por el clima

Adoptar medidas urgentes para combatir el cambio climático y sus efectos.

Grupo Financiero BBVA México busca contribuir a un mundo más sostenible y está consciente de su compromiso con el medio ambiente para lograrlo. Es por eso, que ha desarrollado una serie de políticas, objetivos, metas, productos y servicios tanto al interior, como al exterior de la organización con sus clientes y proveedores, para generar un mayor impacto positivo y hacer frente al cambio climático y sus efectos en el planeta.

### Impacto económico para el cumplimiento del ODS

Para el cumplimiento de este ODS, se realizó una inversión total de 55,654.86 mdp para el Plan Global de Ecoeficiencia y el financiamiento verde, incluyendo los bonos verdes emitidos, entre otras iniciativas de sostenibilidad de Grupo Financiero BBVA México.

### Iniciativas BBVA

Los proyectos, programas, acciones e iniciativas de BBVA que contribuyeron a este ODS en 2021 son:



**Bonos verdes:** Grupo Financiero BBVA México actuó como intermediario en la colocación de cinco bonos verdes. Los recursos se utilizarán para financiar proyectos de uso eficiente y sostenible del agua, fuentes de energía renovables, reducción de emisiones, protección de los derechos laborales y lucha contra la degradación de los ecosistemas.



**Productos y servicios:** Oferta de seguros para desastres naturales.



**Plan Global de Ecoeficiencia (PGE):** actualizado en 2021, el PGE impulsa a Grupo Financiero BBVA México en su transición a un futuro sostenible a través de tres ejes de gestión de sus impactos ambientales directos: la reducción de los consumos, la concientización de los colaboradores y otros grupos de interés, y la compensación de las emisiones residuales. Se establecieron objetivos ambiciosos en materia de energías renovables y descarbonización para el año 2025.



**PACOM:** sistema automático de apagado de luces que no son indispensables dentro de las sucursales a través del sistema de alarmas de seguridad.



**Compensación de emisiones:** compra de bonos de compensación con el fin de reducir la huella de carbono.



**Certificados de energía renovable:** compra de certificados de energía renovable para apoyar la transición energética.



**Compromiso 2025:** Grupo Financiero BBVA México forma parte del Compromiso 2025, bajo el cual BBVA duplicará su compromiso inicial y objetivo a \$200,000 millones de euros en financiamiento de iniciativas sostenibles para 2022. Grupo Financiero BBVA México financiará un total de \$2,960.01 millones de pesos en cambio climático y \$618.43 millones de pesos en crecimiento inclusivo, sumando un total de \$3,578.44 millones de pesos.





## Impacto BBVA 2021

Metas impactadas	Iniciativas BBVA	Impacto BBVA 2021
<p><b>13.a</b> Cumplir el compromiso de los países desarrollados que son partes en la Convención Marco de las Naciones Unidas sobre el Cambio Climático de lograr para el año 2020 el objetivo de movilizar conjuntamente 100.000 millones de dólares anuales procedentes de todas las fuentes a fin de atender las necesidades de los países en desarrollo respecto de la adopción de medidas concretas de mitigación y la transparencia de su aplicación, y poner en pleno funcionamiento el Fondo Verde para el Clima capitalizándolo lo antes posible.</p>	<ul style="list-style-type: none"> <li>• Compromiso 2025</li> <li>• Bonos verdes</li> </ul>	<ul style="list-style-type: none"> <li>• Se incrementó el financiamiento sostenible en un 373% en comparación con el 2020.</li> <li>• Grupo Financiero BBVA México ha participado como intermediario colocador en el 46% de las emisiones ESG ejecutadas en el mercado local.</li> <li>• Avance 2021 del PGE (año base 2019):                             <ul style="list-style-type: none"> <li>▪ 12% de reducción del consumo de agua.</li> <li>▪ 31% de reducción del consumo de papel.</li> <li>▪ 21% de inmuebles certificados.</li> <li>▪ 100% de reducción de las emisiones de CO<sub>2</sub>e.</li> <li>▪ 77% de reducción de la generación de residuos.</li> <li>▪ 75% del consumo energético provino de fuentes renovables.</li> <li>▪ 71% de reducción del consumo de gas LP.</li> <li>▪ 43% de reducción del consumo de gas natural.</li> <li>▪ 8% de reducción del consumo de diésel.</li> </ul> </li> <li>• Compra de bonos de compensación equivalente a 56,853.02 tCO<sub>2</sub>e</li> <li>• Compra de 110,000 certificados de energía renovable equivalentes a 110,000 MWh</li> <li>• Consumo energético</li> </ul>
<p><b>13.b</b> Promover mecanismos para aumentar la capacidad para la planificación y gestión eficaces en relación con el cambio climático en los países menos adelantados y los pequeños Estados insulares en desarrollo, haciendo particular hincapié en las mujeres, los jóvenes y las comunidades locales y marginadas.</p>	<ul style="list-style-type: none"> <li>• Desarrollo de soluciones sostenibles para los clientes</li> <li>• Plan Global de Ecoeficiencia</li> <li>• PACOM</li> <li>• Productos y servicios</li> <li>• Compensación de emisiones</li> <li>• Certificados de energía renovable</li> <li>• Infraestructuras sostenibles y agribusiness</li> </ul>	

	2021	Unidades
Consumo eléctrico por fuentes no renovables	69,938	MWh
	251,777	GJ
Consumo de electricidad por fuentes renovables	210,823	MWh
	758,962	GJ
Energía eléctrica consumida por ocupante	7.27	MWh/FTE
Total de gas LP consumido	39,336	Litros
	1,028	GJ
Total de gas natural consumido	39,210	m <sup>3</sup>
	1,435	GJ
Total de diésel consumido	285,939	Litros
	10,773	GJ
Total de gasolina consumido	443,912	Litros
	14,712	GJ
Total de refrigerante R410A consumido	9,261	kg
Total de refrigerante R407C consumido	230	kg
Total de refrigerante R438A consumido	23	kg
Total de refrigerante R22 consumido	614	kg

Metas impactadas

Iniciativas BBVA

Impacto BBVA 2021

		2021	Unidades
Extracción de agua	Agua de pipas	445	m <sup>3</sup>
	Agua de municipio	693,255	m <sup>3</sup>
	Total de agua extraída	693,700	m <sup>3</sup>
	Agua extraída por ocupante	17.94	m <sup>3</sup> /FTE
Vertido de agua	Drenaje municipal	659,240.38	m <sup>3</sup>
	Plantas de tratamiento	34,459	m <sup>3</sup>
Consumo de agua	Total anual de agua consumida	728,158	m <sup>3</sup>

• Consumo de agua

	2021	Unidades
Total de papel consumido	866,824	kg
Total de papel consumido por ocupante	22.42	kg/FTE

• Consumo de papel

	2021	Unidades
Residuos no peligrosos	252,201	kg
Residuos peligrosos	15,751	kg

• Residuos generados





## Paz, justicia e instituciones sólidas

Promover sociedades justas, pacíficas e inclusivas.

Grupo Financiero BBVA México está convencido de que el camino para lograr un desarrollo sostenible debe basarse en la creación de instituciones sólidas y transparentes; por lo que se enfoca en ser una Institución que se rige bajo los más altos estándares de integridad y conducta ética, así como principios de comunicación transparente, clara y responsable. Asimismo, refleja sus valores institucionales en sus actividades diarias basados en el Código de Conducta y las campañas institucionales de comunicación y formación.

### Impacto económico para el cumplimiento del ODS

Para el cumplimiento de este ODS, se realizó una inversión total de 25.36 mdp para la realización de programas de capacitación continua sobre la integridad, los valores y la ética.

### Iniciativas BBVA

Los proyectos, programas, acciones e iniciativas de BBVA que contribuyeron a este ODS en 2021 son:



**Programa “Soy Íntegro”:** busca enfatizar el comportamiento ético esperado y la aplicación práctica de la integridad en el desarrollo de cada una de las actividades diarias de todos los colaboradores.



**Values Day:** durante un mes, se realizan actividades lúdicas, así como una jornada específica, a nivel global para concientizar a los colaboradores sobre la relevancia de los valores de GFBB a través de una diversidad de herramientas que incluyen talleres, videos y actividades, entre otras.



**VIVA Award:** Reconocimiento que se otorga a los colaboradores que son dignos representantes por vivir los valores de Grupo Financiero BBVA México en el día a día.



**Código de Conducta:** representa el compromiso con los grupos de interés, ya que busca impulsar principios de comportamiento ético dentro de toda la organización con el fin de mantener los mejores estándares de integridad y honestidad.



**Campaña institucional #Hazlocorrecto:** programas de comunicación y formación en anticorrupción con el fin de vigilar los posibles riesgos.



**Canal de denuncia:** canal que invita a los colaboradores, clientes y proveedores a levantar la voz en caso de identificar faltas o incumplimientos al Código de Conducta.

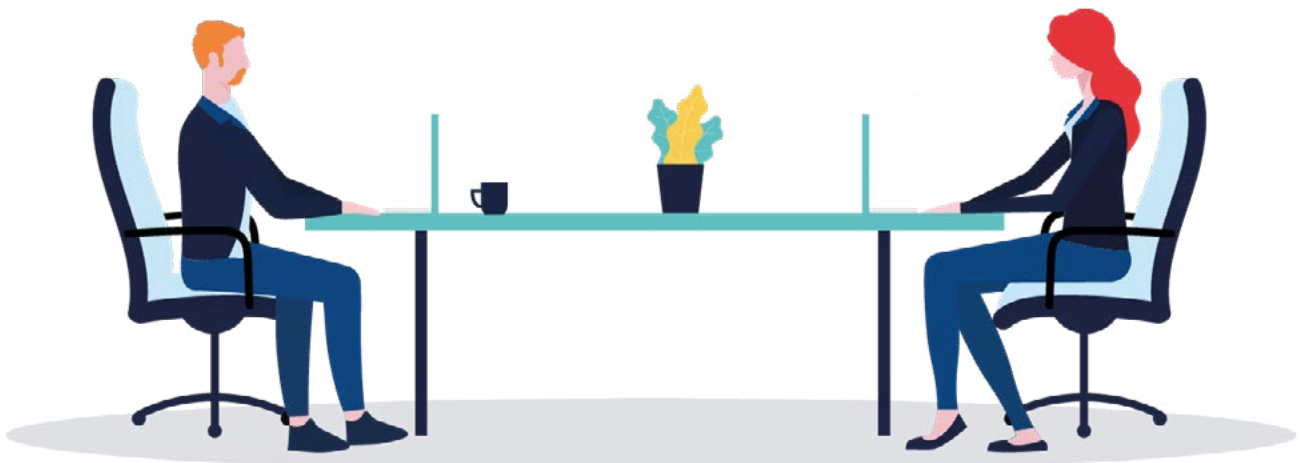
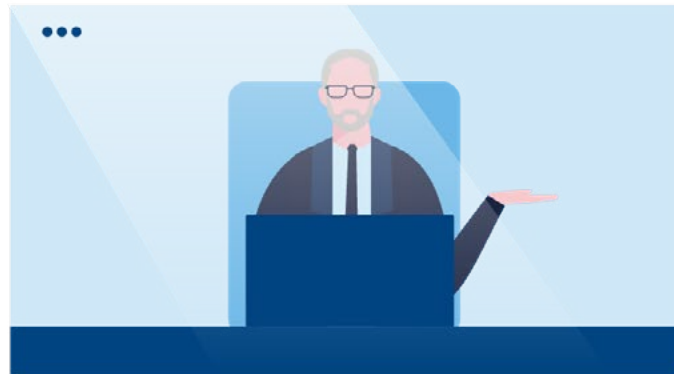


**Comunicación transparente, clara y responsable (TCR):** son tres principios que permiten generar vínculos sólidos con los grupos de interés a través de diversos canales estableciendo las pautas aplicables a cualquier comunicación y/o publicidad.



**Consejo de Diversidad e Inclusión:** conformado por 22 miembros representantes de cada área de negocio, busca guiar la estrategia y establecer lineamientos que promuevan una cultura de respeto a la diversidad, la igualdad, la no discriminación y la inclusión laboral.

Se realizó un diagnóstico sobre equidad de género, para detectar el estado actual y las áreas de oportunidad. Adicionalmente, se establecen planes de acción y KPIs concretos para fomentar la equidad de género en las posiciones directivas.



## Impacto BBVA 2021

Metas impactadas	Iniciativas BBVA	Impacto BBVA 2021
<p><b>16.5</b> Reducir considerablemente la corrupción y el soborno en todas sus formas.</p>	<ul style="list-style-type: none"> <li>Programa "Soy Íntegro"</li> <li>Values Day</li> <li>VIVA Award</li> <li>Código de Conducta</li> <li>Campaña institucional #Hazlocorrecto</li> <li>Canal de denuncia</li> </ul>	<ul style="list-style-type: none"> <li>Se impartieron 1,485 sesiones virtuales como parte del programa "Soy Íntegro", beneficiando a 36,951 colaboradores.</li> <li>Se obtuvieron 37,000 beneficiados del programa "VIVA Award".</li> <li>Se recibieron 1,301 denuncias.</li> <li>No se denunciaron casos de corrupción que representen una afectación a la reputación de Grupo Financiero BBVA México o de sus colaboradores.</li> <li>Grupo Financiero BBVA México y BBVA Seguros México obtuvieron el primer lugar dentro del ranking de las 500 Empresas contra la corrupción de la revista Expansión.</li> <li>Se lanzó un nuevo Canal de Denuncia que tiene como principios fundamentales la confidencialidad y protección del denunciante.</li> <li>Se desarrollaron de más de 110 iniciativas para aplicar los principios TCR en soluciones digitales.</li> <li>541 grandes líderes conforman los Consejos Regionales e impulsan el progreso y crecimiento de Grupo Financiero BBVA México.</li> <li>25 mujeres se integraron como parte de los consejeros regionales en 2021.</li> <li>Formación:             <ul style="list-style-type: none"> <li>Se impartieron 2,810 horas de formación en anticorrupción.</li> <li>Se impartieron 60,856 horas de formación en valores.</li> </ul> </li> </ul>
<p><b>16.6</b> Crear a todos los niveles instituciones eficaces y transparentes que rindan cuentas.</p>	<ul style="list-style-type: none"> <li>Comunicación transparente, clara y responsable (TCR)</li> <li>Programa "Soy Íntegro"</li> <li>Values Day</li> <li>Código de Conducta</li> </ul>	
<p><b>16.7</b> Garantizar la adopción en todos los niveles de decisiones inclusivas, participativas y representativas que respondan a las necesidades.</p>	<ul style="list-style-type: none"> <li>Consejo de Diversidad e Inclusión</li> </ul>	
<p><b>16.10</b> Garantizar el acceso público a la información y proteger las libertades fundamentales, de conformidad con las leyes nacionales y los acuerdos internacionales.</p>	<ul style="list-style-type: none"> <li>Comunicación transparente, clara y responsable (TCR)</li> </ul>	





## Objetivo 17: Alianzas para lograr los objetivos

Revitalizar la alianza mundial para lograr un desarrollo sostenible a través de asociaciones inclusivas (a nivel mundial, regional, nacional y local) que cuenten con una misión, visión, valores y principios compartidos centrados en la sociedad y el medio ambiente.

### Impacto económico para el cumplimiento del ODS

Debido a la importancia que representa este ODS para el cumplimiento del resto de los Objetivos, se realizó una inversión total de 5.41 mdp en finanzas y formación de alianzas estratégicas.

### Impacto BBVA 2021

#### Metas impactadas

**17.16** Mejorar la Alianza Mundial para el Desarrollo Sostenible, complementada por alianzas entre múltiples interesados que movilicen e intercambien conocimientos, especialización, tecnología y recursos financieros, a fin de apoyar el logro de los Objetivos de Desarrollo Sostenible en todos los países, particularmente los países en desarrollo.

**17.17** Fomentar y promover la constitución de alianzas eficaces en las esferas pública, público-privada y de la sociedad civil, aprovechando la experiencia y las estrategias de obtención de recursos de las alianzas.

#### Iniciativas BBVA

BBVA México forma parte y contribuye a través de las siguientes iniciativas:

- Adhesión a Pacto Mundial de las Naciones Unidas desde 2004.
- Participación activa a nivel local en la Iniciativa Financiera del Programa de las Naciones Unidas para el Medio Ambiente (UNEP FI)
- Adhesión a los Principios de Banca Responsable desde 2019
- Adhesión a los Principios de Ecuador desde 2004
- Adhesión a los Principios para la Inversión Responsable de Naciones Unidas desde 2019
- Asociación de Bancos de México (ABM)
- Asociación Mexicana de Intermediarios Bursátiles (AMIB)
- Asociación Mexicana de Instituciones de Seguros (AMIS)
- BBVA México no forma parte de la Bolsa Mexicana de Valores (BMV), sin embargo, por confirmación de la casa de bolsa, es miembro para la realización de operaciones y actividades de intermediación
- Cámara Nacional de la Industria de la Vivienda (CANADEVI)

# Nuestro compromiso con los ODS

El año 2021 presenta el comienzo de la recuperación económica por la pandemia de COVID-19; 2020 desaceleró el despliegue de iniciativas climáticas y de sostenibilidad justo en el momento en que arrancaba la Década para la Acción en los Objetivos de Desarrollo Sostenible. Esto representó un punto de inflexión para la Agenda 2030 de las Naciones Unidas e incrementó la urgencia, no sólo de hacer la transición a un modelo sostenible, sino también de alcanzar un puente a la supervivencia, como lo subraya el Programa de Naciones Unidas para el Medio Ambiente (PNUMA).

Grupo Financiero BBVA México está comprometido con amplificar su contribución a los ODS; por lo que, tiene como prioridad enfocarse en los ODS en los que puede generar un mayor impacto positivo aprovechando su presencia y el efecto multiplicador de la banca. Como principal objetivo para los próximos años, el Grupo busca desarrollar una estrategia de acompañamiento a sus clientes con dos áreas de enfoque específicas. La principal, orientada a temas ambientales, considera los ODS 7: Energía asequible y no contaminante, 12: Producción y consumo responsable y 13: Acción por el clima, y establece un plan de acción enfocado en fomentar la eficiencia energética, la economía circular y la reducción de la intensidad de carbono; y la segunda, orientada a un crecimiento inclusivo mediante los ODS 8: Trabajo

decente y crecimiento económico y 9: Industria, innovación e infraestructura, busca movilizar inversiones hacia infraestructuras inclusivas y fomentar el emprendimiento, la inclusión y la salud financiera.

Como principal esfuerzo hacia un desarrollo sostenible y hacia la descarbonización de la economía global, en 2018, BBVA presentó su Compromiso 2025 en línea con el Acuerdo de París y a los ODS, basado en tres líneas de acción:

- 1. Financiar:** movilizar para 2025, 100,000 millones de euros en financiación verde, infraestructuras sociales y agroindustria sostenible, emprendimiento e inclusión financiera. Este objetivo se ha duplicado a \$200,000 millones de euros en 2021.
- 2. Gestionar:** los riesgos ambientales y sociales asociados a la actividad del Grupo para minimizar sus potenciales impactos negativos directos e indirectos.
- 3. Involucrar:** acercamiento con los grupos de interés para impulsar de forma colectiva la contribución del sector financiero al desarrollo sostenible.

Para lograrlo, BBVA ha definido e incorporado una serie de valores, principios y criterios dentro de la Política de Sostenibilidad para continuar creando mayor valor e impacto positivo a largo plazo para los accionistas, colaboradores, clientes y la sociedad en general.

# Estados financieros consolidados

Para consultar los estados financieros consolidados de Grupo Financiero BBVA México, ingrese a la página:

[https://investors.bbva.mx/es/inf\\_financiera/](https://investors.bbva.mx/es/inf_financiera/)





**BBVA**

Creando Oportunidades